

# PROGRAMME ALIMENTAIRE MONDIAL



## SUIVI DE LA SECURITE ALIMENTAIRE EN GUINEE

N°005, MARS 2011

### Sommaire

- Constat
- Evolution macroéconomique
- Accès alimentaire
- Conclusion et perspectives à court terme

### Equipe de rédaction

- Mamadou-Amadou DIALLO, Directeur Adjoint PAM
- Fatimata Sow-Sidibé, Chargée de Programme PAM
- Jean-Martin BAUER, Régional Assessment Officer, Market Specialist, Bureau Régional PAM Dakar, Sénégal
- Alpha BAH, Consultant National
- Adama Doumbouya, National Programme Officer, PAM

### Photos de couverture

- Allen Nyoka, Assistant Programme

### Données

- Bhele Kolomou Francis, Data Base Manager, PAM

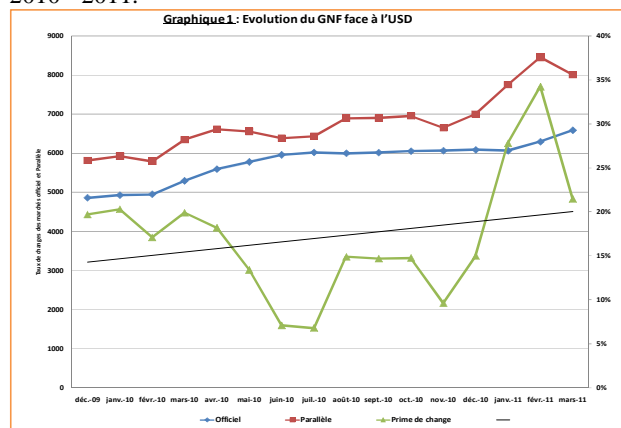


## CONSTAT

- IHPC (inflation) à 21,5% contre 20,8% en décembre 2010 dont produits alimentaires à 28% et le transport 30,3% ;
- Baisse des importations des denrées alimentaires (46,7%) y compris le riz (49,7%) ;
- Hausse trimestrielle du prix du riz de 40,9% à Conakry et baisse du prix de l'huile de palme de 8% ;
- 62,71% (87,50% à Conakry et 83,52% à Labé) des interviewés estiment que la demande a baissé ;
- Pour 100% des enquêtés, l'insuffisance du pouvoir d'achat (PA) en est la principale raison ;
- Le coût du carburant est la principale difficulté (30,56% dont 42% à Nzérékoré et 53% à Labé) ;
- Les acteurs du marché rencontreraient de plus en plus de difficultés d'approvisionnement. Car 78,26% le confirment contre 55,56% en février dont les plus touchés restent ceux de Kankan (93%), de Nzérékoré (90%) et de Conakry (83%).

## ÉVÉNEMENTS POLITIQUES

Le Gouvernement de la République de Guinée représenté par Kerfalla Yansané, Ministre de l'Economie et des Finances, et l'Agence française de Développement (AFD), représenté par son Directeur Général, Monsieur Dov Zerah, ont signé, mercredi 23 mars 2011 à Paris à l'Hôtel Meurice, une convention de financement de 5 millions d'euros en subvention destinée au renforcement de la filière rizicole en zone de mangrove (Basse Guinée). En outre, il s'est tenu du 22 au 24 mars la rencontre régionale du CILSS à Conakry. L'objectif était d'évaluer la situation alimentaire et nutritionnelle au vu des résultats de la campagne agricole 2010 - 2011.



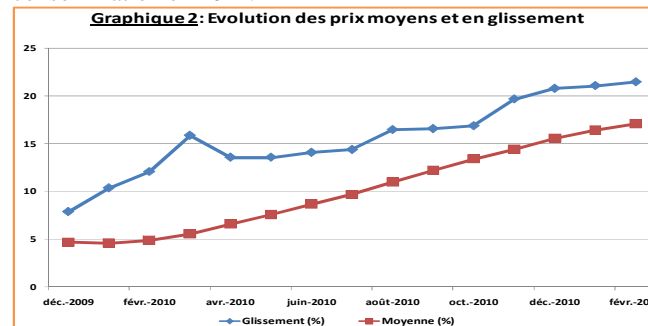
Source : BCRG pour les chiffres

## ÉVOLUTION MACROECONOMIQUE

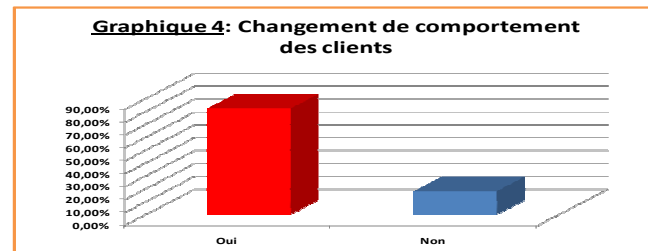
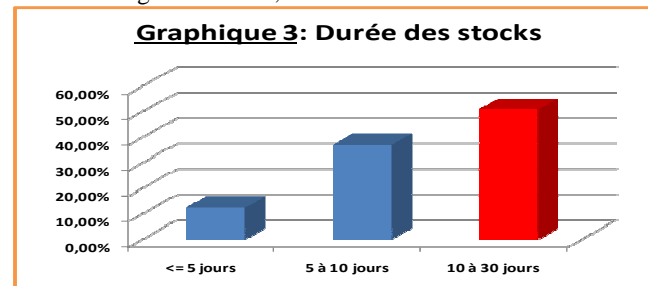
Sur le plan économique, une révision à mi parcours du cadrage macroéconomique a conduit à la révision du taux de croissance du pays à la baisse pour le situer à 4% contre une prévision initiale de 5% en 2011. Ainsi, le progrès attendu du revenu par tête tombe à 0,7% contre 1,9% initialement. La tendance à la dépréciation du Fg face au US dollar et aux devises de la Mano river a enregistré un ralentissement suite à la fermeture et l'interdiction du change parallèle. En effet, le Fg s'est déprécié de 24,6% en glissement en mars contre 26% en février sur le marché officiel et de 26,2% contre 45,9% en février sur le marché parallèle face à l'USD. La divergence des deux marchés s'est réduite avec la prime de change qui se situe à 1414,5 Fg en mars contre 2155 Fg en février, 1686 Fg en janvier 2011 et 912 fg en décembre 2010. Ces tendances sont aussi valables pour les devises de la Mano River en mars. On note, en effet, une dépréciation du FG de 20,1% contre 23,6% en février, 11% contre 12,6% et 18,1% contre 22,2% face respectivement au FCF, le Leone et le Dollar Libérien.

## ACCES ALIMENTAIRE

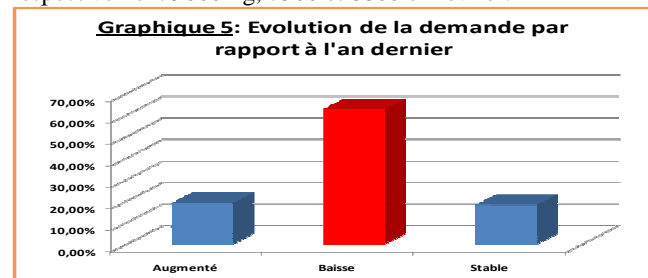
On enregistre pour le mois de février 2011, un IHPC mensuel de 1,6% contre 1,2% janvier 2011 et en glissement un taux d'inflation de 21,5%. En moyenne annuelle elle se situerait à 17,1%. Ce qui dénote une accentuation incompréhensible des tensions inflationnistes sur le marché des biens de consommation en 2011.



Ces hausses sont toujours tirées par les produits alimentaires qui ont augmenté de 28% dont 33,2% pour les céréales et pain, 24,3% pour la viande, 33,3% pour le poisson et 16,3% pour les légumes. A ce facteur s'ajoute celui du transport dont l'indice a augmenté de 30,3%.



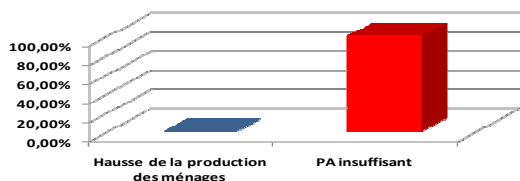
Sur les marchés des différentes villes, la hausse effrénée des prix des produits alimentaires ne s'est pas estompée. En effet, à Conakry le prix du riz local se situe, en mars 2011, en moyenne à 7750 Fg contre 6250 Fg en moyenne en février de la même année soit une hausse trimestrielle de 40,9% !!! De même, on enregistre des hausses par rapport au mois de février 2011 de 33,3% à Kankan, 23,9% à Labé et 54,1% à Nzérékoré!!! En rapportant ces prix aux niveaux de 2008, on a des hausses de 93,5% à Labé, 83,5% à Kankan, 91,8% à Nzérékoré et 118,3% à Conakry. Cependant, le prix de l'huile de palme se situerait à Conakry, en mars 2011, en moyenne à 11 000 Fg contre 12000 Fg en février soit une baisse de 8,3%. Cette baisse s'expliquerait par la période de récolte de ce produit. Le même litre est vendu à 10000 Fg, 10470 Fg et 6875 respectivement à Kankan, Labé et Nzérékoré contre respectivement 9000 Fg, 7500 et 8800 en février.



L'enquête menée dans les mêmes villes par les Sous Bureaux du PAM révèle que 70,59% des personnes interrogées avaient des stocks au moment de l'enquête contre 84,24% au mois de février avec une durée située entre 10 et 30 jours pour 50,77%

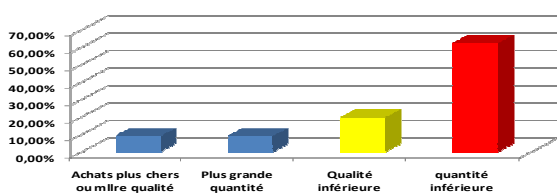
d'entre eux contre 36,92% d'entre eux pour une durée comprise entre 5 et 10 jours. Toutefois, en détaillant ces taux on note que 93% et 90% des interviewés respectivement de Nzérékoré et de Conakry affirment ne pas posséder de stocks. Ce qui confirmerait les problèmes d'approvisionnement de nos marchés ainsi que la situation tendue dans ces différents marchés et le risque de pénurie de riz qui menacerait nos marchés

**Graphique 6: Premières raisons de la baisse**



A cela, il faut ajouter la baisse des durées moyennes de stocks entre février et mars qui pourrait plus impliquer un problème d'approvisionnement qu'une augmentation de la demande. En effet, 62,71% (87,50% à Conakry et 83,52% à Labé) des interviewés estiment que la demande a baissé et que cette baisse est due pour 100% en mars contre 91,26% d'entre eux en février à l'insuffisance du pouvoir d'achat comme première raison (ce taux est de 100% à Conakry, Labé et Kankan). Là aussi le détail des taux est nécessaire car on relève un paradoxe dans les villes de Kankan et Nzérékoré au sein desquelles 70,24% et 67,86% respectivement estiment que la demande a augmenté. Cette situation est d'autant plus intrigant que les raisons principales de l'augmentation sont la constitution de stocks par les ménages (64% à Kankan et 35% à Nzérékoré) et l'augmentation de la population pour 24% d'entre eux à Kankan et 55% à Nzérékoré. Serait-il l'effet de la crise ivoirienne dans ces zones qui comptent beaucoup de ressortissants dans ce pays et qui retourneraient par des voies méconnues par les autorités ? Ainsi, 82,05% considèrent que les consommateurs ont changé de comportement en achetant moins qu'avant (62,3% dont 83,33% à Conakry, 44,74% à Labé et 83,33% à Nzérékoré) ou en qualité inférieure (19,67% dont 16,67% à Conakry et 50% à Labé).

**Graphique 7: Comment le changement de comportement se manifeste dans les achats des clients**

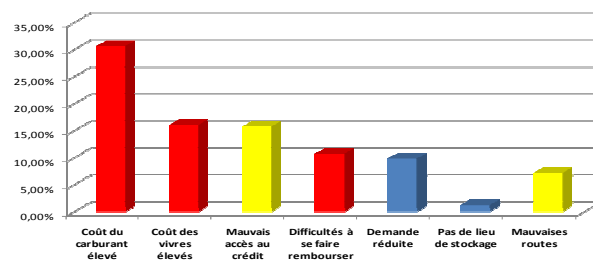


Sur la disponibilité, 72,22% des enquêtés estiment que l'offre est restée stable contre 25,56% qui considèrent que l'offre a baissé et 2,22% estiment que l'offre a augmenté.

33,33% des interviewés reconnaissent avoir emprunté pour constituer les stocks ce mois de mars. Ces emprunts sont effectués essentiellement entre commerçants (70,73%) et famille (12,20%). Parmi eux 83,3% estiment qu'il est plus difficile d'acquérir un crédit aujourd'hui qu'avant 2010. Les enquêtés reconnaissent faire de crédit aux clients (85,83%) et parmi eux 46,22% estiment que les clients demandent le crédit avec la même fréquence contre 49,58% qui estiment que la demande a augmenté par rapport à la même période l'année dernière. Pour les difficultés rencontrées, les enquêtés pointent toujours du doigt, en premier lieu, sur le coût du carburant (30,56% dont 42% à Nzérékoré et 53% à Labé), le coût des vivres (16%), le mauvais accès au crédit (15,73% dont 33% à Kankan) et la difficulté à se faire rembourser (10,68%). A signaler que les difficultés liées au carburant sont surtout dû aux crises récurrentes de carburant à l'intérieur du pays qui a vu le litre du carburant se vendre au tour de 25 000

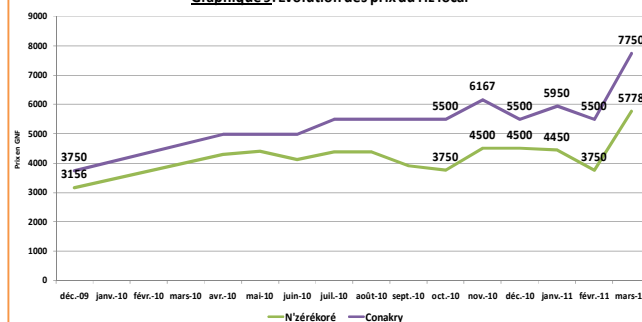
Fg le litre contre 7500 Fg à la pompe. Ce qui a provoqué des manifestations des populations de Kankan contre les autorités de la place.

**Graphique 8: Principales difficultés**



Enfin, les acteurs du marché rencontreraient de plus en plus des difficultés d'approvisionnement. Car 78,26% le confirment contre 55,56% en février dont les plus touchés restent ceux de Kankan (93%), de Nzérékoré (90%) et de Conakry (83%). Ces difficultés s'expliqueraient principalement, comme indiqué plus haut, par les crises de carburant sur fond de rumeur d'augmentation du prix à la pompe à l'intérieur du pays. Mais le paradoxe demeure Conakry où non seulement on avoue avoir des difficultés d'approvisionnement mais aussi l'amenuisement des stocks donc une situation critique.

**Graphique 9: Evolution des prix du riz local**



Source : Relevé de prix PAM

## QUI FAIT QUOI

Le PAM continue à assister les personnes déplacés et les réfugiés de la crise ivoirienne. Il participe activement à l'élaboration du CCA/UNDAF de la Guinée au sein du groupe thématique « croissance » qui est l'un des trois axes retenus dans l'UNDAF. Enfin, le PAM a organisé le 17 mars 2011 un atelier sur son Country Strategy Document piloté par une consultante internationale. Cet atelier qui a réuni les acteurs étatiques et les autres partenaires techniques et financiers a permis d'identifier des axes stratégiques d'intervention au niveau desquels le PAM possède des avantages comparatifs.

## CONCLUSION ET PERSPECTIVES A COURT TERME

Les enquêtes réalisées au cours de ces trois mois font ressortir, paradoxalement et contrairement aux prévisions, une situation aussi tendue que celles avant et pendant les élections sur les différents marchés. Ceci est conforté par la révision à la baisse du taux de croissance du pays. Ainsi, ces enquêtes font ressortir deux principaux et mêmes problèmes : un problème d'approvisionnement dû aux crises de carburants et la faiblesse du pouvoir d'achat des consommateurs. La situation est donc très précaire pour les consommateurs en dépit de la mise sur le marché de riz à bas prix par le Gouvernement pour soulager les populations. Cette situation fait courir un grand risque de pénurie de riz sur les marchés à Conakry (c'est déjà le cas dans beaucoup de marché de la périphérie). Par conséquent, une étude sérieuse d'évaluation de la situation s'impose en vue d'apporter une réponse concertée et appropriée sur le terrain dans le court terme.

# ANNEXES

**Tableau 1 : Evolution de l'IHPC et de ses composantes**

Indices	1er trimestre			variati on (%)	2ème trimestre			1er semest re (%)	2ème semestre						2011		12 mois
	janv- 10	févr- 10	mars- 10		avr- 10	mai- 10	juin- 10		juil- 10	août- 10	sept- 10	oct- 10	nov- 10	déc- 10	janv- 11	févr- 11	
<b>Indice Global</b>	<b>372,1</b>	<b>376,8</b>	<b>386,5</b>	<b>4,9</b>	<b>390,7</b>	<b>393,2</b>	<b>396,3</b>	<b>7,5</b>	<b>400,5</b>	<b>413,8</b>	<b>418,7</b>	<b>424</b>	<b>438,4</b>	<b>445,1</b>	<b>450,7</b>	<b>457,8</b>	<b>21,5%</b>
<b>Produits alimentaires</b>	<b>520,3</b>	<b>528,3</b>	<b>534,7</b>	<b>4,4</b>	<b>542,3</b>	<b>547,3</b>	<b>552,2</b>	<b>7,8</b>	<b>561,3</b>	<b>588,7</b>	<b>601,8</b>	<b>612,8</b>	<b>645,1</b>	<b>651</b>	<b>659,1</b>	<b>676,3</b>	<b>28,0%</b>
Pain et céréales	518,8	528,4	533,5	3,7	543,7	547,8	553,8	7,7	561,3	596,9	623,4	632,4	656,5	652,8	673	703,6	33,2%
Viande	405,7	426,9	450,2	16,5	455,9	460	468,5	21,2	474,1	484,8	488,9	491	514,4	521,9	525,9	530,6	24,3%
Poissons	667,3	690,3	717	10,6	744,9	748,7	753,7	16,3	779,9	808,5	826,4	845	859,1	886,4	897,2	920,4	33,3%
Lait, fromage et œufs	417,7	420,3	421,4	1,5	423,2	429,1	437,4	5,4	443,1	448,5	448,8	469,8	475	480	484,2	489	16,3%
<b>Huiles et graisses</b>	<b>555,8</b>	<b>543,7</b>	<b>531,7</b>	<b>-0,1</b>	<b>533,2</b>	<b>542,3</b>	<b>549,7</b>	<b>3,3</b>	<b>542,9</b>	<b>594,6</b>	<b>621,2</b>	<b>640,7</b>	<b>746,1</b>	<b>750,5</b>	<b>757,6</b>	<b>762,1</b>	<b>40,2%</b>
Légumes	591,7	599,5	581,2	-1,4	571,4	573,3	550,9	-6,6	555,6	609,3	591,9	604,5	657,9	668,2	695	689,4	15,0%
Sel, épices et prdts alimentaires nda	416,6	416,6	418,7	0,1	421,7	424,7	440,5	5,3	446	455,8	449,8	437,1	455,6	459,1	467,4	471,9	13,3%
<b>Santé</b>	<b>296</b>	<b>297,5</b>	<b>299,8</b>	<b>2,1</b>	<b>302</b>	<b>303,9</b>	<b>305,7</b>	<b>4,1</b>	<b>308,5</b>	<b>312,4</b>	<b>314,3</b>	<b>314,7</b>	<b>318,4</b>	<b>318,4</b>	<b>320,7</b>	<b>321</b>	<b>7,9%</b>
<b>Transports</b>	<b>324,8</b>	<b>334,1</b>	<b>388,8</b>	<b>20,3</b>	<b>388,9</b>	<b>388,9</b>	<b>389,1</b>	<b>20,4</b>	<b>389,4</b>	<b>394,4</b>	<b>394,5</b>	<b>394,1</b>	<b>395,1</b>	<b>424,5</b>	<b>432</b>	<b>435,4</b>	<b>30,3%</b>

Source: MPC/INS

**Tableau 2 : Evolution des prix du riz local des trois dernières années**

Villes	2008			2009			2010			2011			Variations	
	oct-08	nov-08	déc-08	oct-09	nov-09	déc-09	oct-10	nov-10	déc-10	janv-11	févr-11	mars-11	10_11	08_11
<b>Conakry</b>	5538	4900	4380	4442	3920	3822	5500	6167	5500	5950	6250	7750	24,00%	118,3%
<b>Kankan</b>	4533	3625	4555	3732	3679	3482	4500	5000	4500	4333	4750	6000	26,32%	83,5%
<b>Labé</b>	5250	4350	3316	4339	3974	3156	5000	5500	5000	4908	5600	6194	10,61%	93,5%
<b>N'Nzérékoré</b>	3800	3500	4413	2741	2832	3750	3750	4500	4500	4450	4071	5778	41,93%	91,8%

Source: relevés de prix ACA/PAM

**Tableau 3 : Evolution des prix de l'Huile de palme**

Villes	2008			2009			2010			2011			Variations 10_11
	oct-08	nov-08	déc-08	oct-09	nov-09	dec-09	oct-10	nov-10	dec-10	janv-11	févr-11	mars-11	
Conakry	6000	6500	7000	7000	6500	7000	10000	11000	12500	11500	12000	11000	-8,33%
Kankan	4000	4500	5500	3500	4000	5000	5000	6500	8000	11000	9000	10000	11,11%
Labé	5000	5500	6000	6000	5500	6500	8500	9500	12000	9750	7500	10470	39,60%
N'Nzérékoré	4500	5000	6000	5000	5750	6000	8000	8500	8500	7166	8800	6875	-21,88%

Source: relevés de prix ACA/PAM

**Tableau 4 : Evolution des importations de denrées alimentaires 2009 - 2010 (en millions USD)**

Rubriques	2009				Total	2010				Total	Variation
	1T	2T	3T	4T		1T	2T	3T	4T		
Produits alimentaires	61,32	55,03	95,09	97,74	<b>309,18</b>	53,05	44,18	37,05	30,62	<b>164,9</b>	<b>-46,7%</b>
dont riz	27,75	33,1	41,98	53,91	<b>156,74</b>	27,04	18,65	15,94	17,29	<b>78,92</b>	<b>-49,6%</b>
Part du riz	45,3%	60,1%	44,1%	55,2%	<b>50,7%</b>	51,0%	42,2%	43,0%	56,5%	<b>47,9%</b>	-

Source: BCRG/DGEEM/DESRI/SDSBP