



République de Guinée

**Ministère de l'Agriculture  
et de l'Elevage**

**RAPPORT NATIONAL D'EVALUATION DE LA CAMPAGNE AGRICOLE  
2009-2010**

**RAPPORT DU CONSULTANT NATIONAL**

**Yamoussa FOFANA**

Directeur du Service National des Statistiques Agricoles

SNSA

Conakry, Octobre 2009

## CANEVAS DU RAPPORT

### I - INTRODUCTION

#### II – DEROULEMENT DE LA CAMPAGNE AGRICOLE 2009-2010

- 21-Situation pluviométrique
- 22-Situation hydrologique
- 23-Situation des cultures
- 24-Situation phytosanitaire
- 25-Situation des pâturages et du bétail

#### III – PREVISION DE LA PRODUCTION VIVRIERE 2009-2010

- 31- Rappel de la méthodologie
- 32- Evaluation de la production céréalière
- 33- Evaluation des autres produits alimentaires

#### IV – ELEMENTS DES BILANS CEREALIERS ET ALIMENTAIRES

- 41-Population
- 42-Production disponible
- 43-Importations commerciales et aides alimentaires
- 44-Stocks

#### V – SITUATION ALIMENTAIRE

- 51-Situation alimentaire
- 52-Situation des marchés (évolution des prix)
- 53-Situation nutritionnelle

#### VI – DETERMINATION DES ZONES A RISQUES

- 61-Situation des inondations et des autres dégâts
- 62-Estimation des zones à risque et populations affectées

#### VII - CONCLUSIIONS





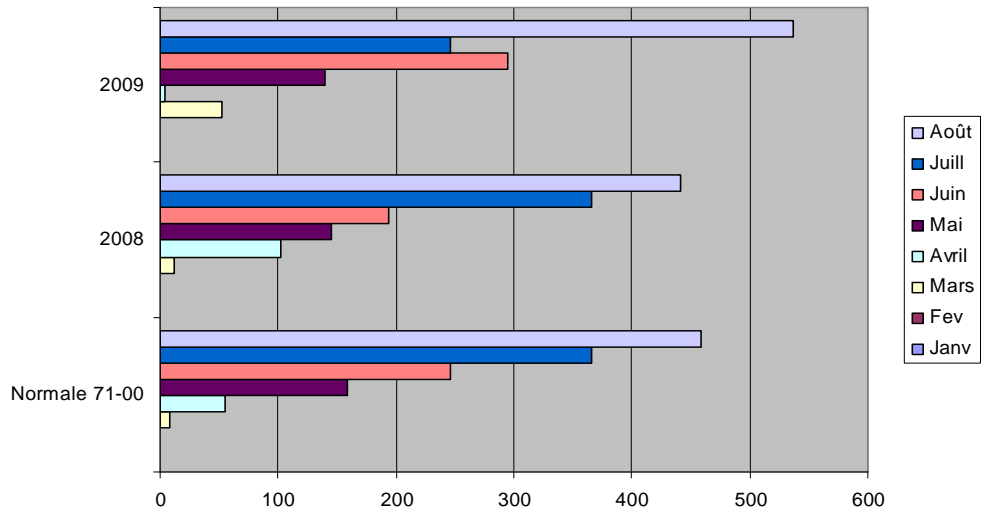


observées depuis le début de la saison survenues dans les zones déficitaires a causé d'importants préjudices aux cultures à l'exception des zones excédentaires où les cultures sont à des stades phénologiques avancés.

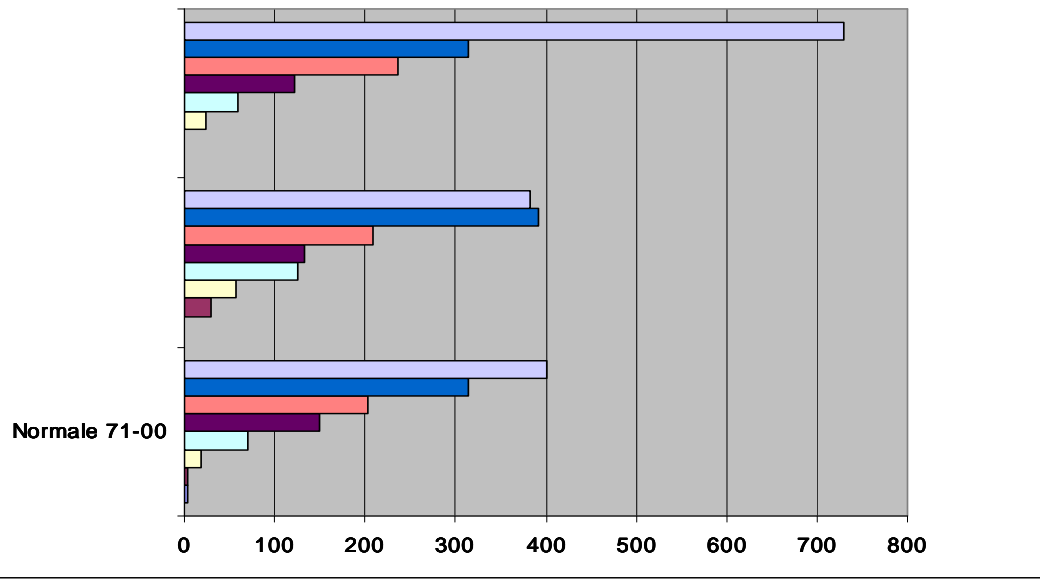
**- Données pluviométriques à partir de Juillet - Août 2009 :**

Par contre à partir de la 1<sup>ère</sup> décade du mois de Juillet le format pluviométrique a sensiblement changé. A l'analyse de la situation pluviométrique décadaire des mois de juillet et d'Août 2009, s

**Normale 71-00 et la pluviométrie 2008 et 2009 à Kindia**



**Normale 70 - 2000 et pluviométrie 2008 et 2009 à Mamou**





- sur la base de ses dernières se dégagent les caractéristiques des différents cours d'eau
- et dégagent, à partir de la planche Excel mise à notre disposition toute la problématique de collecte et de traitement des données hydrologiques.

Les données disponibles suivant les cours d'eau se présentent comme suit :

- **du 1<sup>er</sup> janvier au 30 juillet**
- Le Oundou, le Niger à Dialakoro, le Niger à Faranah, le Milo à Kankan, le Sankarani à Mandiana, le Cogon, le Tinguilinta à Tanènè


- - le Niger à Sormoréa (à partir du 18 mars), le Nig

La faible centralisation des données hydrologiques affecte l'analyse approfondie des caractéristiques de terrain et affectent les préventions des risques d'inondation dans les exploitations établies aux rivages des grands fleuves sur les principaux bassins. Toute fois ces informations disponibles recoupées avec les rapport de terrain nous amènent aux conclusions suivantes : Les inondations annoncées dans les préfectures de la région de haute Guinée à partir du mois de juillet se sont simplifiées entre Août et Septembre 2009.

### **3-Situation des cultures**

#### ***L'état végétatif des cultures et l'aspect général des champs sont bons dans l'ensemble***

L'installation des cultures est terminée pour les spéculations comme le riz de coteau et de plaines alluviales, l'arachide, le fonio, le mil et le maïs, mais la dynamique de semis et de repiquage s'est poursuivit jusqu'en en Octobre notamment pour le riz irrigué de bas fonds et des plaines de mangrove.

On constate toujours une présentation hétérogène du niveau de développement végétatif pour une même spéculation et cela est imputable à l'échelonnement des semis et ressemis réalisés en plusieurs phases et

Les variétés à cycle court de maïs, d'arachide et de fonio ont connu un début de maturation et de récolte dans certaines localités et particulièrement dans la région de N'Zérékoré où on a enregistré le 2<sup>ème</sup> semis pour le maïs.

Au niveau des tubercules les plantations de patate et de taro dans les bas-fonds suivent un développement végétatif très avancé, de même que le manioc et l'igname sont en pleine végétation et connaissent un début de récolte dans la zone forestière, en haute Guinée et en Basse Guinée et la pomme de terre est en pleine récolte dans la plupart des localités sur les hauts plateaux du Fouta.

#### **4-Situation phytosanitaire**

**Sur le plan phytosanitaire, la situation jugée calme en début de campagne a enregistré la manifestation des chenilles urticantes et des chenilles lésionnaires en Basse Guinée et en Guinée Forestière.**

Le constat depuis plusieurs années consécutives est la remontée régulière des chenilles dans les domaines rizicoles des bas-fonds vers les coteaux en zone forestière et l'apparition des chenilles urticantes (Invalidantes) dans les plaines rizicoles de Kaboye et Katougouma dans Boké ; et les chenilles lésionnaires dans les plaines de Monchon et de Mankountan (Boffa) de la région de Boké.

Une équipe de techniciens du Service National de la protection des végétaux a engagé un programme de traitement dans les zones concernées depuis le mois de Septembre, opérations qui, certes limiteront les dégâts, mais ne seront pas sans conséquences sur les résultats de production rizicoles.

Il faut également signaler la présence endémique derésultats de production rizicoles.

Il faut également signaler la présence endémique derésultats de production rizicoles.

Il faut également signaler la présence endémique derésultats de production rizicoles.

Il faut également signaler la présence endémique derésultats de production rizicoles.

Il faut également signaler la présence endémique derésultats de production rizicoles.

Il faut également signaler la présence endémique derésultats de production rizicoles.

Il faut également signaler la présence endémique derésultats de production rizicoles.

Il faut également signaler la présence endémique derésultats de production rizicoles.

Il faut également signaler la présence endémique derésultats de production rizicoles.

Il faut également signaler la présence endémique derésultats de production rizicoles.

Il faut également signaler la présence endémique derésultats de production rizicoles.

3 Un programme de prévention, de sensibilisation et d'éducation contre la grippe aviaire qui s'appuie sur la formation des techniciens de laboratoire, des techniciens de terrain et par les affiches.

Il a été enregistré cette année une apparition foudroyante du « Goumboro », chez la volaille dans la plupart des fermes avicoles, qui a décimé plus de 20.000 têtes. Une importante réunion a regroupé tous les opérateurs de la filière et les Services vétérinaires, au mois de juin 2009, pour engager une vaste campagne de vaccination et de formation en hygiène en vue d'éradiquer le fléau.

Au titre des conflits entre éleveurs et Agriculteurs des foyers de tension ont été enregistrés dans les préfectures de Forécariah, Boffa et Boké sur le littoral (cas de transhumance saisonnière) ; mais aussi à Lola et à Beyla dans la Région Forestière (Cas des nomades venus de la Côte d'Ivoire avec des Zébus).

Ces conflits prennent de plus en plus de l'ampleur au point que le Gouvernement a envisagé la redynamisation des couloirs de transhumance et l'initiation d'un programme national de sédentarisation des bétails.

Il faut noter que le petit bétail constitue une source importante de revenus dans les ménages ruraux, ce qui nécessite une plus grande surveillance de la peste des petits ruminants, introduite à partir du Mali, entraînant souvent le déstockage du cheptel.

### III – PREVISION DE LA PRODUCTION VIVRIERE 2009-2010

#### **1- Rappel de la méthodologie**

Les prévisions des récoltes pour la campagne 2009-2010 sont fondées essentiellement sur la méthode déclarative auprès chefs d'exploitation, les observations d'experts et agents de terrain à travers les conditions climatiques, l'état végétatif des cultures et la situation phytosanitaire des plantes.

Notre méthode est fondée sur le rendement prévisionnel à partir de la physionomie de la campagne de cette année

que, suite aux inondations observées dans plusieurs localités et les séries d'attaques des nuisibles, les superficies et rendements de riz du bas-fond et du fonio principalement restent affectées jusqu'à plus de 10000 ha pour le riz.

Les cultures de tubercules ont observé la tendance à la hausse sauf pour la patate dont la production continue encore de baisser.

#### - Perspectives de productions agricoles (voir Annexe 5)

Les perspectives des productions agricoles à ce stade de la campagne agricole sont bâties sur les indices de végétation, les données météo climatiques et secondaires collectées par les différents services techniques.

La continuité de la pluviométrie jusqu'à la fin du mois d'octobre, sur toute l'étendue du territoire, permettra aux plantes de suivre le cycle normal de végétation et une accalmie de la situation phytosanitaire (ennemis des cultures) assureront des volumes de productions vivrières acceptables.

#### - Prévisions céréalières

Les productions brutes prévisionnelles en céréales se chiffrent à **2.674.559** tonnes, réparties comme suit : **1.498.962** tonnes de riz paddy, **565.667** tonnes de maïs, **344.999** tonnes de fonio, **221.565** tonnes de mil et **43.366** tonnes de sorgho.

Elles sont en hausse de 4,98% par rapport à celles de 2008/2009 et de 51% par rapport aux résultats du RNA de 2000/2001.

Par culture, on note un accroissement de **6,51%** pour le fonio, **8,22%** pour le maïs et **9,23%** pour le mil. Les accroissements sur le sorgho et sur le riz sont relativement faibles avec respectivement **1,63%** et **2,95%**. Ceci est dû aux contraintes liées aux inondations et aux chenilles **rencontrées pour ces deux spéculations.**

**S581(t)-3.61581(o)0.775ons e**

**t aux chenill**

CULTURES	PRODUCTIONS (En Tonne)
Manioc	1 051 298
Patate	82 194
Taro	178 118
Igname	93 199
Pomme de terre	44 940
<b>TOTAL</b>	<b>1 449 749</b>

#### IV – ELEMENTS DES BILANS CEREAALIERS ET ALIMENTAIRES

##### 1-Population

L'effectif de la population guinéenne, sur la base des de l'INS, se situerait au 30 avril 2009 et au 30 avril 2010 respectivement à **10.392.839 habitants** et à **10.725.324 habitants**.

##### 2-Productions disponibles

Les productions céréalières en nette sont de **2.018.070 de tonnes** soit : 1.019.294 tonnes de riz, 480.817 tonnes de maïs, 293.248 tonnes de fonio, 188.330 tonnes de mil et 36.861 tonnes de Sorgho.

Les productions en tubercules se chiffrent à **1 449 749 de tonnes soit** : 1 051 298 tonnes de manioc, 82.194 tonnes de patate, 178.118 tonnes de taro, 93.199 tonnes d'igname et 44.940 tonnes de pomme de terre.

La production d'arachide est de 300.098 tonnes pour la campagne 2009-2010.

##### 3-Importations commerciales et aides alimentaires

###### a) Importations commerciales

Le niveau des importations totales pour l'exercice du 1<sup>er</sup> novembre 2008 au 31 octobre 2009 (source BSD/DYNAFIV) est de l'ordre de **313.248 tonnes** en riz dont **9.248 tonnes** en aides alimentaires. A cela, s'ajoute une importation de blé d'environ **15.000 tonnes** et **4.254 tonnes** de maïs.

Pour l'exercice du 1<sup>er</sup> novembre 2009 au 31 octobre 2010, les prévisions n'étant pas disponibles, il peut être tenu compte de l'augmentation des volumes de la saison des principales céréales et à comparer avec les moyennes des volumes d'importations recueillis par la Douane et le Port Autonome. Elles pourraient se situer aux environs de 350 000 tonnes

###### b) Aides alimentaires prévisionnelles

Le volume des aides alimentaires annoncées pour l'exercice du 1<sup>er</sup> novembre 2009 au 31 octobre 2010, est de **15.000 à 20.000 tonnes** prévisionnelles

**Le volume des aides alimentaires annoncées pour l'exercice du 1**

**er s504(t)-45.67 m 38784 285.08**





## **VI – DETERMINATION DES ZONES A RISQUES**

Les risques identifiés sont essentiellement d'ordre physique. Les effets proviennent des inondations ou des attaques des nuisibles et de l'état effectué des ouvrages dans les périmètres aménagés sur les mangroves et les bas-fonds.

Suite à l'analyse des données /informations issues

Sur le plan agricole, la situation pluviométrique e



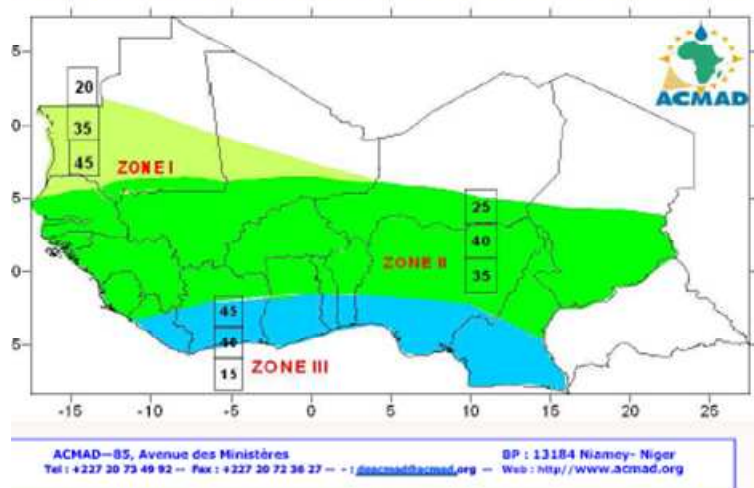
## ANNEXE 1

Normale Mensuelle Pluviométrique 1971- 2000 et les Années (2008-2009)(Météo)

Stations	Janv	Fev	Mars	Avril	Mai	Juin	Juill	Août	Sept	Oct	Nov	Dec	Som. ann
<b>Conakry</b>	<b>1,8</b>	<b>0,8</b>	<b>2,6</b>	<b>20,1</b>	<b>136,9</b>	<b>393,2</b>	<b>1088,7</b>	<b>1048,6</b>	<b>563,2</b>	<b>305</b>	<b>58,8</b>	<b>8,0</b>	<b>3627,7</b>
2008	0,0	1,2	4,0	4,9	64,9	470	892,6	1042,7	317,6	180,9	0,0	22,3	<b>3001,1</b>
2009	0,0	4,9	0,0	3,7	57,4	297,1	986,9	1120,5	998,2				
<b>Kindia</b>	<b>0,6</b>	<b>1,2</b>	<b>7,8</b>	<b>55,5</b>	<b>158,9</b>	<b>246,3</b>	<b>365,6</b>	<b>458,8</b>	<b>343,2</b>	<b>234,7</b>	<b>35,9</b>	<b>4,2</b>	<b>1912,6</b>
2008	0,0	2,0	11,8	101,9	144,9	194,1	366,5	440,9	414	156,2	0,3	0,0	<b>1832,6</b>
2009	0,0	1,6	52,8	4,7	140,3	295,1	245,7	537,1					
<b>Boké</b>	<b>0,4</b>	<b>0,8</b>	<b>0,3</b>	<b>5</b>	<b>88,1</b>	<b>244,3</b>	<b>457,5</b>	<b>513,7</b>	<b>457,8</b>	<b>310,3</b>	<b>57,5</b>	<b>1,6</b>	<b>2137,3</b>
2008	0,0	0,0	16,8	0,0	133,9	79,9	404,5	533,1	295,2	356,9	4,5	0,0	<b>1824,8</b>
2009	0,0	0,0	5,5	0,0	47,1	266,2	280,7	509,4					
<b>Labé</b>	<b>0,7</b>	<b>3,2</b>	<b>7,2</b>	<b>41,2</b>	<b>141,2</b>	<b>232,</b>							

						8							5
2008	0,0	0,0	0,0	29,5	118,7	208,5	258,8	393,8	264,1	79	0,0	0,0	1352,4
2009	0,0	1,6	40,2	0,0									
<b>Faranah</b>	<b>3,3</b>	<b>2,9</b>	<b>15,4</b>	<b>68</b>	<b>151,6</b>	<b>214,3</b>	<b>262,5</b>	<b>329,1</b>	<b>284,3</b>	<b>172,3</b>	<b>35,1</b>	<b>0,9</b>	<b>1539,7</b>
2008	0,0	0,9	143,7	91,4	69,1	264,3	564,9	354,8	301,9	184,4	0,0	0,0	1975,4
2009	0,0	24,0	55,2	30,6	164,5	269,2	248,0	295,6					
<b>N'Zérékoré</b>	<b>10,5</b>	<b>41,1</b>	<b>104,3</b>	<b>168,4</b>	<b>176,6</b>	<b>201,5</b>	<b>240,9</b>	<b>313,1</b>	<b>317,5</b>	<b>192,8</b>	<b>67,6</b>	<b>17,6</b>	<b>1851,9</b>
2008	0,0	99,9	45,5	101	167,9	121	258,7	290,3	359,6	109,9	12,3	69	1635,1
2009	0,0	73,1	135,2	119,2	107,6	150,5	98,6	309,8					
<b>Macenta</b>	<b>17,3</b>	<b>36,9</b>	<b>92,9</b>	<b>199,4</b>	<b>217,7</b>	<b>274,8</b>	<b>401,9</b>	<b>502,5</b>	<b>432,4</b>	<b>274,6</b>	<b>118,3</b>	<b>26,1</b>	<b>2594,8</b>
2008	0,0	40,6	128,1	155,2	234,5	424,8	389,8	607,9	352,8	185,1	6,0	40,9	2565,7
2009	0,0	65,6	135,4	104,7	147,8	230,7	383,2	636,7					

**PRESAO 12: MISE A JOUR (JUN)**  
**DE LA PREVISION CONSENSUELLE Juillet Août Septembre 2009**



**ANNEXE 3**  
**Evolution des prix de détails des produits sur les différents marchés**

Riz local étuvé	RC	Marché	Avril		Mai		juin	
			2 008	2 009	2 008	2 009	2 008	2 009
RC	Madina		3 925	4 675	4 800	5 000	5 170	5 000
		Tanènè		4 166		4 425		4 588
	GM	Boffa	4 235	4 261	5 000	4 997	4 873	5 116
		Boké	3 300	3 633	4 425	4 100	4 400	4 050
		Kamsar	4 100	4 100	4 600	4 375	4 850	4 566
		Fria		4 000		4 500		5 000
		Kindia		4 400	4 400	3 450	4 800	4 550
		Télimélé	3 950	4 000	4 400	4 240	5 120	4 700
	MG	Koundara		4 400		4 600		4 800
		Labé	4 125	4 250	4 500	4 500	4 525	4 530
HG	Mamou				4 333		4 444	
	Dabola		5 875		6 000			
GF	Faranah	3 363	4 300		4 490	3 490	4 325	
	Kankan	3 850	4 200	4 450	4 233	4 600	4 200	
	Kérouané	3 200		4 350	4 566	4 500	4 033	
	Sigouri	3 866	4 000	4 575	3 500	4 750	4 000	
	Beyla	3 803	3 640	3 999	3 722	4 211	3 888	



	GF	Beyla	3 000	1 800	3 000	1 900	3 600	4 000
		Nzérékoré	1 981	2 155	2 261	2 258	2 790	2 263
Riz local étuvé	RC	Madina	3 925	4 675	4 800	5 000	5 170	5 000
		Tanènè		4 166		4 425		4 588
	GM	Boffa	4 235	4 261	5 000	4 997	4 873	5 116
		Boké	3 300	3 633	4 425	4 100	4 400	4 050
		Kamsar	4 100	4 100	4 600	4 375	4 850	4 566
		Fria		4 000		4 500		5 000
		Kindia		4 400	4 400	3 450	4 800	4 550
		Télimélé	3 950	4 000	4 400	4 240	5 120	4 700
	MG	Koundara		4 400		4 600		4 800
		Labé	4 125	4 250	4 500	4 500	4 525	4 530
		Mamou				4 333		4 444
	HG	Dabola		5 875		6 000		
		Faranah	3 363	4 300		4 490	3 490	4 325
		Kankan	3 850	4 200	4 450	4 233	4 600	4 200
		Kérouané	3 200		4 350	4 566	4 500	4 033
		Siguiri	3 866	4 000	4 575	3 500	4 750	4 000
	GF	Beyla	3 803	3 640	3 999	3 722	4 211	3 888
		Guéckédou	3 279	3 975	3 933	3 979	4 166	3 809
		Kissidougou	3 435	3 832	3 951	4 162	4 061	4 141
		Macenta		4 100		4 275		4 160
		Nzérékoré	3 704	3 768	3 969	3 967	4 130	3 689
Riz Importé	RC	Madina	3 675	2 950	3 925	2 866	3 840	3 100
		Tanènè		2 866		3 000		3 120

Tanènè



	GF	Guéckédou	5 000	3 691	5 750	4 875	6 250	5 375
		Kissidougou	5 666	5 000	5 400	5 000	6 000	5 250
		Nzérékoré		4 333		4 875		4 900
Pom.de Terre Imp.	GM	Boffa				4 924		6 111
Pom.de Terre Imp.	GM	Kamsar	5 750	4 500	5 500	8 625	6 500	6 333
		Fria				4 000		
		Télimélé	6 000		6 000	5 000	5 750	5 000
	MG	Koundara		4 000				
		Mamou						1 000
Huile-Palmiste	HG	Kérouané	5 500		5 125	5 500	6 375	5 000
	GF	Beyla	3 500	4 500	3 875	4 500	4 000	4 500
Huile de Palme	RC	Madina	6 325	6 000	6 200	6 000	7 160	4 930
		Tanènè		5 666		5 500		5 600
	GM	Boffa	6 000	5 100	6 000	5 050	6 320	5 360
		Boké	5 428	4 285	5 428	4 428	6 000	5 000
		Kamsar	4 857	4 253	5 238	4 428	5 128	4 380

**Kindia 5 250 6 000 5 500 6 500 6 375**

		Guéckédou		2 857				
		Kissidougou	3 666	4 125	3 700	4 000	4 500	4 000
Oignon Importé	RC	Madina	3 375	3 000	3 750	3 000	5 500	3 600
		Tanènè		3 269		3 625		3 800
	GM	Boffa	3 948	3 785	4 825	3 495	4 732	9 983
		Kamsar	3 875	3 125	3 500	3 125	4 100	3 166
		Fria		3 000		3 166		3 500
		Kindia		3 375	4 000	3 000	5 750	3 750
Oignon Importé	GM	Télimélé	4 500		4 250		4 900	5 000
	MG	Labé	3 666	3 125	3 500	3 000		3 000
		Mamou				1 250		3 273
	HG	Dabola		5 375		5 500		
		Faranah	5 000	5 000		5 000	5 000	5 000
		Kankan	3 000		3 000		3 000	3 000
		Kérouané	4 250		4 500	4 900	4 300	4 500
	GF	Guéckédou	3 500	3 500	3 500	3 500	4 416	3 700

		Mamou				1 000		1 901
	HG	Dabola		1 000		1 000		
		Faranah	1 400	1 275		1 425	1 700	1 397
		Kankan	1 300	1 000	1 500	1 200	1 500	1 200
		Kérouané	1 404		959	982	975	1 030
		Siguiri	1 600	1 000	1 750	1 500	2 000	1 500
	GF	Beyla	1 400	2 178	1 122	2 500	1 127	2 500
		Guéckédou	925	1 130	1 093	1 241	1 309	1 008
		Macenta		500		500		500
		Nzérékoré	850	808	842	768	970	817
Manioc Frais	RC	Madina	1 736	2 196	2 338	2 541	2 544	2 539
Manioc Frais	RC	Tanènè		2 000		2 000		2 300



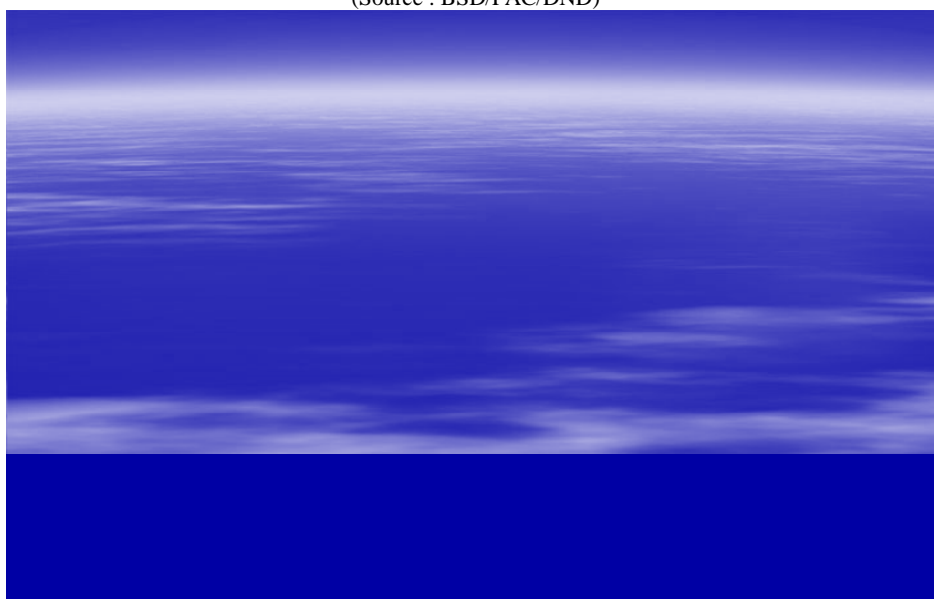
		Boké	3 015	4 518	3 013	5 023	3 440	5 526
		Kamsar	4 200	4 875	4 766	5 125	4 720	6 166
		<b>F6</b>	<b>5 125</b>	<b>7 146</b>	<b>7 779</b>	<b>10 148</b>	<b>8 160</b>	<b>11 692</b>



	HG	Tiro	1 633	2 070		2 240	1 716	2 100
		Tokounou	1 572	1 627	1 764	1 857	2 094	1 967
	GF	Sinko	1 977	2 204	2 079	2 245	2 363	2 306
		Lola		2 273		2 193		2 264
		Gouécké	1 681	1 948	1 933	1 899	2 268	1 941
Riz local étuvé	GM	Dixinn	3 800	4 066	4 150	4 375	4 480	4 666
		Tugnifily	4 361	4 388	5 370	4 866	5 555	5 111
		Kolaboui	3 664	3 700	4 400	4 120	4 140	3 866
		Sangarédi	3 400	3 580	4 200	2 212	3 800	4 250
	MG	Saréboïdo	4 800	3 805	5 212	3 984	5 278	3 830
	HG	Tiro	3 102	3 482		3 746	3 557	3 690
		Tokounou	3 665	3 571	4 394	4 378	4 684	4 280
	GF	Sinko	2 986	3 324	3 555	3 324	3 861	3 456
		Yendé	2 799	3 600	3 420	3 600	3 560	3 540
		Lola		3 412		3 462		3 537
		Gouécké	3 435	3 775	3 758	3 800	3 800	3 800
Arachide Pâte	MG	Saréboïdo	6 186	4 363	6 358	4 237	6 358	4 425
Arachide Coque	GM	Tugnifily	2 857	2 571	2 914		3 892	
		Sangarédi	2 833	1 849	2 750	2 300	3 250	2 166
	MG	Saréboïdo	2 672	2 398	3 048	2 206	3 401	2 001
	HG	Tiro	2 606			2 020	2 583	1 333
	GF	Sinko	1 148	844	1 125	910	1 025	862
		Gouécké	2 660	1 474	2 556	1 760	1 746	2 385
Arachide Nette	GM	Tugnifily	4 477	4 375	5 250	4 375	6 785	5 113
	MG	Saréboïdo	4 364	3 275	4 651	4 295	5 146	3 181
		Timbi-Madina	4 800	3 500	5 200	3 840	5 100	2 910

Mil	MG	Saréboïdo	2 409	1 790	2 558	2 237	3 001	2 323
Maïs Net(gr.pilé)	GM	Tugnifily	3 000	3 250	3 750		3 500	
	MG	Saréboïdo		1 750				
		Timbi-Madina	3 083	3 666	3 208	4 000	3 500	4 749
	GF	Lola				1 300		
Niébé	GF	Sinko	3 080	3 508	3 608	4 200	3 812	3 093
Fonio Net	GM	Tugnifily		4 571				
	MG	Saréboïdo		3 337		3 517		3 507
	GF	Sinko	1 675	2 156	1 750	2 720	2 475	6 300
Maïs Paddy(non pilé)	MG	Saréboïdo	2 424	1 625	2 382	2 256	2 922	2 412
	GF	Sinko	1 052	1 064	1 025	1 021	1 381	976
		Lola		980		1 350		1 275

ANNEXE 4  
Tableau sur les importations du riz sur les 10 dernières années  
(Source : BSD/PAC/DND)



	2006	2007	2008	2006	2007	2008	2006	2007	2008	2006	2007	2008	2006	2007	2008	2006	2007	2008
1		104	98		75	49		55	43		33	35		23				
2		105	96		76	49		56	43		33	35		22				
3		105	94		76	48		55	43		33	35		22				
4		94	92		76	48		42	42		33	35		22				
5		93	90		76	47		41	42		34	35		22				
6		93	88		69	47		41	41		34	35		22				
7		94	86		61	47		42	41		35	36		35				
8		94	84		61	46												



	1	2	2	5	7	9	9	3	2	8	0	0	9	5	8	8	0	4	4	6	0	9	7	0
	0	1	0									4			3				8	9	9	2	7	9
8	1	1	1	8	9	8	6	7	7	5	6	1	7	6	6	1	6	8	2	1	3	4	2	4
	0	2	2	4	6	6	4	1	8	8	0	2	8	4	8	7	0	8	4	6	3	0	6	0
	8	1	0									1							9	6	2	5	1	2
9	1	1	1	8	9	8	6	7	7	5	6	6	8	6	6	1	6	8	2	1	3	4	2	4
	0	2	1	4	6	4	4	0	8	8	0	6	0	3	8	7	0	8	5	6	3	2	6	1
	7	1	6																5	3	0	0	8	0
1	1	1	1	8	9	8	6	7	7	5	6	6	7	6	6	1	6	8	2	1	3	4	2	4
	0	2	1	4	6	2	3	0	8	7	0	5	7	2	8	6	0	9	6	5	2	3	8	8
	5	1	6																5	4	5	9	6	4
1	1	1	1	8	9	8	6	7	7	5	5	6	7	6	6	1	6	9	2	1	3	4	3	4
	1	2	1	4	5	0	3	0	4	6	9	5	6	0	8	6	0	1	6	5	1	5	1	9
	4	1	4																8	5	9	1	1	7
1	1	1	1	8	9	8	6	7	7	5	5	6	7	6	6	1	6	9	2	1	3	4	3	4
	2	0	4	3	3	2	2	0	3	6	8	4	5	1	8	5	9	6	6	5	1	5	1	7
	2	0	4																0	5	6	8	4	0
1	1	1	1	8	9	8	6	7	7	5	5	6	7	6	6	1	6	9	2	1	3	4	2	4
	3	0	8	3	3	0	1	1	0	5	7	4	3	0	9	5	8	8	5	5	2	7	9	3
	0	8	4																0	5	0	0	9	6
1	9	1	1	8	9	8	6	7	6	5	5	6	7	6	6	1	6	9	2	1	3	5	2	4
	4	1	7	3	2	0	1	0	8	5	6	3	2	0	9	5	9	8	4	5	2	1	7	1
	7	3	3																1	4	7	0	8	3
1	9	1	1	8	9	8	6	7	6	5	5	6	7	6	6	1	6	9	2	1	3	5	2	4
	5	0	5	3	1	7	1	0	7	5	6	2	2	1	9	5	2	9	4	5	2	3	6	0
	0	5	0																2	5	9	1	0	4
1	8	1	1	8	8	8	6	7	6	5	5	6	7	6	6	1	7	1	2	1	3	5	2	3
	6	5	4	2	7	8	1	0	4	4	7	2	2	1	8	5	0	1	0	9	5	2	4	9
	4	0																	2	8	8	0	7	6
1	9	1	1	8	8	8	6	7	6	5	5	6	7	6	6	1	7	1	3	1	3	5	2	3
	7	1	4	0	4	9	1	0	3	4	7	2	2	3	9	6	0	0	2	6	2	4	5	9
	0	4	0																8	1	5	6	7	0
1	8	1	1	7	8	8	6	7	6	5	5	6	7	6	7	1	7	1	3	1	2	5	2	3
	8	1	1	9	1	8	0	0	3	4	7	2	2	7	0	6	4	1	1	3	6	9	4	8
	9	3	0																6	4	4	0	7	6
1	8	1	1	7	8	8	6	6	6	5	5	6	7	6	7	1	7	1	3	1	2	5	2	3
	9	8	0	8	2	9	0	8	3	6	8	3	2	9	0	7	2	3	4	6	8	3	5	8
	0	2	0																0	1	1	5	9	2
2	8	1	1	7	8	8	6	6	6	5	5	6	7	6	7	1	7	1	3	1	2	5	2	3
	0	8	1	8	1	7	0	6	3	8	9	2	2	9	1	7	2	3	9	1	8	9	6	8
	8	1	0																1	5	1	3	6	9
2	8	1	1	7	8	8	5	6	6	6	5	6	7	6	7	1	7	1	3	1	1	5	2	3
	1	7	0	6	4	7	9	4	3	0	5	2	2	7	2	5	3	6	3	6	9	1	7	9
	7	0	7																1	0	9	9	4	0
2	8	1	1	7	8	8	5	6	6	5	5	6	7	6	7	1	7	1	3	1	1	5	3	3
	2	6	0	5	5	7	9	8	4	9	9	2	3	3	3	7	4	3	1	6	9	0	1	9
	6	8	6																9	4	3	5	9	3
2	8	1	1	7	8	8	5	6	6	5	5	6	7	6	7	1	7	1	3	1	1	5	3	3
	3	7	0	7	4	7	9	7	5	7	8	2	8	1	4	7	9	1	4	0	6	9	0	7
	7	8	7																8	4	6	1	0	5

24	87	108	102	72	84	87	59	66	66	60	58	62	76	61	76	167	79	148	286	177	200	500	421	366
25	87	107	101	71	85	87	60	66	66	63	57	62	74	61	77	165	79	154	270	191	206	499	448	355
26	87	104	100	71	83	87	61	65	66	61	56	63	72	61	78	171	79	160	270	205	225	492	461	338
27	87	103	88	72	83	87	62	64	66	65	56	62	73	61	79	187	80	170	266	226	276	485	477	306
28	87	100	87	73	83	86	62	64	67	75	55	63	84	61	80	190	81	176	261	231	341	482	484	304
29	87	100	94			86	62	63	67	85	55	63	87	60	82	192	92	183	251	240	429	484	498	
30	87	100	98				62	62	67	95	54	62	89	60	83	194	93	189	250	221	442	472	494	
31	88	100					63	61	67				88	60	84				221	264	446	468		

Niandan à Kissidougou

Jour	Janvier			Février			Mars			Avril			Mai			Juin			Juillet			Août					
	206	207	208	200	200	207	200	200	208	200	200	208	200	200	206	200	200	208	200	200	207	200	200	208	200	200	208
1			86	75	79	62		56	59	60	47	60	63	50	67		56	111			211	317	211	211	319		
2			85	75	78	61	95	55	60	59	47	60	62	49	69		56	113			233	363	240	241	314		
3			83	74	85	61	95	55	62	58	46	59	61	48	67		57	109			248	344	242	240	320		
4			82	74	84	60	95	55	62	57	45	58	59	47	66		59	105			229	289	222	223	323		
5			81	73	82	60	95	55	61	57	46	57	57	48	65		64	110			233	374	224	223	324		

6			8	7	8	5	9	5	6	5	4	5	5	5	6		6	1			2	3	2	3
			0	3	0	9	3	4	0	7	6	6	6	0	8		6	2			4	2	1	5
																					3	8	2	3
																					2	3	1	3
7		9	7	7	7	5	8	5	5	5	4	5	5	4	7		4	1			2	3	1	3
		9	9	2	8	9	7	4	9	6	5	5	5	9	3		9	3			3	3	8	4
																					5	8	8	1
8		9	7	7	7	5	8	5	5	5	4	5	5	4	7		6	1		1	2	3	1	3
		8	9	2	6	8	4	3	7	6	4	4	4	9	5		0	5		7	2	2	6	4
																					3	8	9	5
9		9	7	7	7	5	8	5	5	5	4	5	5	4	7		8	1		1	2	3	1	3
		7	7	0	5	8	0	2	6	5	4	3	5	9	9		0	7		7	1	2	6	3
																					4	8	1	5
																					1	1	1	5
1		9	7	6	7	5	7	5	5	5	4	5	5	4	8		9	1			1	3	1	3
		4	6	8	5	8	8	2	6	5	3	2	5	8	0		1	6			9	9	6	1
																					4	6	6	7
1		9	7	6	7	5	7	5	5	5	4	5	5	5	7		8	2			1	4	1	3
		6	5	8	3	8	7	1	6	4	3	1	5	1	4		9	0			8	2	6	3
																					4	5	4	3
1	9	9	7	6	7	5	7	5	5	5	4	5	5	5	8		8	1			1	3		3
	8	5	5	8	2	9	5	0	6	4	3	1	7	5	6		3	8			8	8		4
																					7	3		0
1	9	9	7	6	7	6	7	5	5	5	4	5	5	5	9		7	1			1	3		3
	8	4	5	8	1	1	3	0	6	4	4	0	3	6	5		7	7			9	4		1
																					5	6		3
1	9	9	7	6	7	6	7	4	5	5	4	4	6	5	9		7	1			2	3		3
	4	4	4	7	0	4	2	9	5	4	6	9	4	4	0		3	7			0	3		5
																					2	3		6
1	9	9	7	6	6	6	7	4	5	5	4	5	6	5	9		7	1			1	3		3
	4	2	3	6	9	4	0	9	3	3	8	0	2	2	8		1	6			9	4		9
																					7	7		4
1	9	9	7	6	6	6	6	4	5	5	4	6	5	1			6	1			1	3		4
	2	1	2	5	9	5	8	8	1	3	4	9	0	0			8	8			8	6		9
																					4	6		2
1	9	8	7	6	6	6	6	4	5	5	5	5	6	4			6	1			1	3		4
	0	9	1	4	8	4	7	8	1	4	3	6	3	9			7	9			8	6		7
																					0	6		5
1	8	8	7	6	6	6	6	4	5	5	5	5	6	4			6	1			1	3		3
	8	9	9	0	5	2	6	8	1	5	1	5	4	8			7	7			9	8		9
																					1	4		6
1	8	8	6	7	6	6	6	4	5	5	5	5	6	4			6	1			1	3		3
	8	7	9	0	7	1	6	8	0	5	0	5	5	7			8	7			7	4		8
																					1	4		2
2	8	8	6	7	6	6	6	4	4	5	4	5	6	4			6	1			1	5		3
	7	6	9	6	6	0	7	8	9	6	9	6	9	7			9	7			7	3		6
																					2	5		7
2	8	8	6	7	6	6	6	4	5	5	4	5	7	4			6	1			1	6		3
	5	4	8	5	5	0	6	7	0	6	8	5	2	6			8	6			9	2		4
																					0	3		5
2	8	8	6	7	6	5	6	4	4	5	4	5	8	4			6	1	2	1	1	5		3
	5	4	4	3	5	9	6	7	9	7	7	4	0	5			6	4	2	8	8	2		3

																		8	6	1	4	5	6	5	
2	8	8	6	7	6	5	6	4	5	6	4	5	8	4			6	1	2	1	2	4	4	3	4
3	3	3	5	2	4	8	5	6	4	4	7	2	8	5			0	4	1	6	4	1	2	3	3
2	8	8	6	7	6	5	6	4	6	6	4	5	9	4	1		6	2	2	1	3	3	3	4	4
4	1	3	6	2	3	8	4	5	1	6	8	0	6	5	0		6	2	0	6	2	7	4	5	5
2	7	8	6	7	6	5	6	4	6	6	5	5	9	4	1		8	2	2	1	3	3	3	4	4
5	9	2	6	1	3	7	3	5	3	5	5	3	5	5	5		0	1	0	6	5	3	8	2	5
2	7	8	6	7	6	5	6	4	6	6	5	5	8	4	1		9	2	2	1	3	2	3	3	3
6	8	1	5	0	2	7	2	5	7	4	8	3	3	4	0		2	1	4	8	6	9	6	7	6
2	7	7	6	6	6	6	6	4	7	6	5	5	8	4	1		9	1	2	1	3	2	2	3	3
7	8	9	5	8	1	4	2	5	1	3	7	5	1	4	6		8	5	9	8	4	9	8	2	2
2	7	7	6	6	6	6	6	4	6	6	5	5	8	4	1		9	1	2	1	3	3	3	3	3
8	7	8	4	5	0	1	3	5	8	3	5	7	8	8	4		2	6	7	8	6	0	1	1	1
2	7	7	6			5	6	4	6	6	5	5	9	4	1			1	2	1	4	3	2	3	3
9	6	7	4			9	4	5	6	4	3	7	0	7	2			5	5	8	3	1	9	1	1
3	7	7	6				6	4	6	6	5	6		5	1			1	2	1	4	3	2	3	3
0	5	6	4				5	5	4	4	2	3		2	1			5	4	8	6	1	8	2	2
3	7	7	6				6	4	6	6				5	1			6	8	5	3	2	4	2	2
1	4	6	3				5	6	2	3				6	1				2	2	3	3	2		
															1				6	0	8	6	8		
															1				9	6	6	7	1		

**Niger à Kouroussa**

Jour	Janvier			Février			Mars			Avril			Mai			Juin			Juillet			Août					
	2	2	2	2	2	2	2	2	2	2	2	2	2	2	2	2	2	2	2	2	2	2	2	2	2	2	2
	0	0	0	0	0	0	0	0	0	0	0	0	0	0	0	0	0	0	0	0	0	0	0	0	0	0	0
	6	7	8	6	7	8	6	7	8	6	7	8	6	7	8	6	7	8	6	7	8	6	7	8	6	7	8
1	8	1	1	6	9	8	4	7	6	3	5	4	2	3	4	6	3	5	1	8	4	1	8	4	2	8	3
	9	2	4	1	5	5	3	5	8	0	3	4	8	8	0	2	2	8	4	4	3	0	4	4	1	1	9
2	8	1	1	6	9	8	4	7	6	3	5	4	2	3	4	7	3	6	1	7	1	1	7	1	2	2	3
	7	2	4	1	5	5	3	4	8	0	2	4	8	8	4	0	1	1	4	9	3	4	9	8	9	7	3
3	8	1	1	6	9	8	4	7	6	3	5	4	2	3	4	8	3	6	1	8	1	1	8	1	3	2	4
	6	2	4	1	4	3	2	3	7	0	0	4	7	7	3	2	4	1	4	4	4	4	4	6	1	1	1
4	8	1	1	6	9	8	4	7	6	3	5	4	2	3	4	8	3	6	1	7	1	1	7	1	3	2	4
	5	1	1	0	3	2	1	2	6	0	0	5	6	7	3	8	9	3	4	4	4	4	4	2	2	2	3



1	0	0	5	8	9	3	3	0	0	8	0	9	4	4	5	3	5	5	0	4	1	8	5	7
2	6	1	9	4	7	7	3	5	5	2	4	3	2	3	4	1	6	8	3	1	2	4	3	4
2	6	1	9	4	7	7	3	5	4	3	3	3	2	3	4	1	6	8	2	1	2	4	3	4
3	8	0	4	7	8	2	3	8	9	0	9	9	5	4	9	3	4	7	9	5	4	7	6	5
2	6	9	9	4	7	7	3	5	4	3	3	3	2	3	5	1	6	8	2	1	1	5	3	4
4	7	9	3	6	7	0	3	8	8	0	9	9	6	3	2	3	9	4	6	8	6	9	0	9
2	6	9	9	4	7	7	3	5	4	3	3	3	2	3	5	1	6	8	2	1	1	5	3	4
5	6	8	2	6	6	0	2	7	8	1	9	8	7	3	4	3	4	0	5	5	9	9	7	3
2	6	9	9	4	7	6	3	5	4	3	3	3	2	3	5	1	6	9	2	1	2	4	4	4
6	6	8	1	6	6	9	2	6	7	1	9	8	9	3	6	3	6	3	4	0	1	7	9	3
2	6	9	9	4	7	6	3	5	4	3	3	3	3	3	5	1	6	9	2	1	2	4	4	4
7	5	7	1	5	6	8	2	5	6	0	8	8	3	3	8	3	5	7	7	7	1	8	1	2
2	6	9	9	4	7	6	3	5	4	3	3	3	3	3	5	1	6	9	2	1	2	4	5	4
8	4	6	0	4	5	8	2	5	6	0	8	8	5	2	9	3	6	7	7	8	3	7	2	3
2	6	9	8			6	3	5	4	2	3	3	3	3	5	1	6	9	2	1	2	4	5	4
9	4	6	9			8	1	4	5	9	9	8	7	2	8	4	6	8	6	8	6	7	1	4
3	6	9	8				3	5	4	2	3	3	4	3	5	1	6	1	2	1	3	4	5	
0	3	5	7				1	4	5	9	9	8	1	2	8	4	7	0	7	9	0	7	2	
3	6	9	8				3	5	4				5	3	5				2	2	3	4	5	
1	2	5	5				0	3	4				1	2	8				8	0	8	6	3	
																			4	7	0	5	1	

ANNEXE 5

EVOLUTION DES PRODUCTIONS AGRICOLES DE 1991 à 2009											
CULTURES	VARIABLES	RESULTATS DES ENQUÊTES AGRICOLES					PREVISIONS : 2009-2010			Paramètres de calcul	
		CA : 91-92	CA : 95-96	CA : 97-98	CA : 00-01	CA : 08-09	Hypothèse basse	Avant aléas	Après aléas	% accr. 2000/2008	% accr.2009 VF
Riz	Superficie (ha)	364 492	438 403	480 161	665 638	846 472	853 159	882 403	871 576	3,40	4,24
	Rendement (t/ha)	1,376	1,44	1,49	1,71	1,72	1,80	1,74	1,72		
	Production (t)	501 440	630 511	715 649	1 140 809	1 455 932	1 535 686	1 532 911	1 498 962		
Maïs	Superficie (ha)	77 481	81 938	84 397	231 220	328 739	346 064	347 803	346 652	5,27	5,80
	Rendement (t/ha)	1,038	0,97	1,01	1,29	1,59	1,64	1,64	1,63		1,64
	Production (t)	80 412	79 275	85 393	299 325	522 695	567 544	570 397	565 667		
Fonio	Superficie	124 137	128 270	130 922	162 224	269 917	226 757	290 075	289 915	8,30	7,47

	(ha)										
	Rendement (t/ha)	0,605	0,8	0,85	1,10	1,20	1,19	1,19	1,19		
	Production (t)	75 084	103 026	110 860	179 154	323 900	269 885	345 190	344 999		
<b>Arachide</b>	Superficie (ha)	118 888	145 368	160 632	153 427	203 500	242 084	214 708	214 356	4,08	5,51
	Rendement (t/ha)	0,876	0,91	0,98	1,30	1,10	1,49	1,40	1,40		
	Production (t)	104 155	132 081	158 076	199 661	223 850	360 793	300 591	300 098		
<b>Manioc</b>	Superficie (ha)	52 301	95 399	122 550	123 793	123 910	147 292	123 930	123 828	0,01	0,02
	Rendement (t/ha)	8,348	6,3	6,33	6,91	8,49	8,40	8,49	8,49		
	Production (t)	436 596	601 300	775 600	855 488	1 051 996	1 237 695	1 052 164	1 051 298		
<b>Mil</b>	Superficie (ha)	17978	nd	nd	117 362	150 260	155 669	156 051	156 031	3,50	3,85
	Rendement (t/ha)	0,55	nd	nd	1,03	1,35	1,42	1,42	1,42		
	Production (t)	9 888	nd	nd	119 630	202 851	220 499	221 593	221 565		
<b>Sorgho</b>	Superficie (ha)	14275	nd	nd	30 470	30 920	32 559	30 983	30 976	0,18	0,20
	Rendement (t/ha)	0,92	nd	nd	1,25	1,38	1,40	1,40	1,40		
	Production (t)	13 133	nd	nd	32 192	42 671	45 582	43 376	43 366		
<b>Patate</b>	Superficie (ha)	nd	nd	nd	45 524	20 000	21 357	18 388	18 388	-7,01	-8,06
	Rendement (t/ha)	nd	nd	nd	3,92	4,36	4,47	4,47	4,47		
	Production (t)	nd	nd	nd	168 580	87 200	99 154	82 195	82 194		
<b>Taro</b>	Superficie (ha)	4 847	nd	nd	28 147	34 077	34 868	35 019	35 018	2,63	2,77
	Rendement (t/ha)	4,14	nd	nd	4,12	4,96	6,02	6,02	5,09		
	Production (t)	20 066	nd	nd	116 280	169 022	194 241	210 816	178 118		
<b>Igname</b>	Superficie (ha)	4 847	nd	nd	3 143	5 634	7 229	6 276	6 276	9,91	11,39
	Rendement (t/ha)	4,14	nd	nd	9,05	14,85	14,6	14,6	14,85		
	Production (t)	20 066	nd	nd	22 535	83 665	91 291	91 628	93 199		
<b>Pomme de terre</b>	Superficie (ha)	nd	nd	nd	964	4 088	5 762	5 992	5 992	40,51	46,58
	Rendement (t/ha)	nd	nd	nd	10,66	7,47	7,5	7,5	7,5		
	Production (t)	nd	nd	nd	10 025	31 031	40 334	44 943	44 940		

## Annexe 6 :

Liste de présence à la réunion technique de validation des chiffres de production prévisionnelle du 29 octobre 2009

Nom et prénoms	Fonction	Service d'origine et contact
Yamoussa FOFANA	Directeur	SNSA <a href="mailto:yafofana@yahoo.fr">yafofana@yahoo.fr</a>
Abdallah SAMBA	Chef Division SA et Accès Marchés AGRHYMET/CILSS	Centre Régional AGRHYMET <a href="mailto:A.Samba@agrhyment.ne">A.Samba@agrhyment.ne</a>
Amadou CAMARA	Chef Division Filière à la DNA	<a href="mailto:acamara53@yahoo.fr">acamara53@yahoo.fr</a>
Fodé Bangaly KEITA	Chef D.E.S à la DNA	
Moriba SOSSOADONNO	Chef Cultures Vivrières à la DNA	Tel. 64 66 09 26
Aly KOUYATE	Chef Division à la DNA	Tél. 66 29 19 30
Ibrahima Kalil DIALLO	Chef Section SIL / SNSA	<a href="mailto:dibkalil@yahoo.fr">dibkalil@yahoo.fr</a> Tel. 60 55 69 57
Ahmadou FOFANA	Défense Cultures au SNPV	MA mahanbayo@yahoo.fr
Namory DIAKITE	Chef Division à la DNM	D. Nationale de la Météorologie <a href="mailto:nbembodiallo@yahoo.fr">nbembodiallo@yahoo.fr</a>
Paul LAMAH	Responsable SIM	ONG ACA <a href="mailto:Dalaroro1@yahoo.fr">Dalaroro1@yahoo.fr</a>
Abdourahmane TOURE	Hydraulique Pastorale / DNE	Tel. 60 58 47 23 <a href="mailto:arahmanetoure@yahoo.fr">arahmanetoure@yahoo.fr</a>
Thierno Saidou DIALLO	Chef Section SC / SNSA	Tel. 60 20 23 01 <a href="mailto:tsmdial@yahoo.fr">tsmdial@yahoo.fr</a>
Mbemba Bikinda BANGOURA	Ing Statisticien au SNSA	Tél. 60 65 34 57
Djibril CISSE	Chargé d'étude au SNSA	Tél. 60 37 92 77
Mamadou Bailo Ditinn DIALLO	SNSA	<a href="mailto:Agoub07@yahoo.fr">Agoub07@yahoo.fr</a>
Mamadou Douy OULARE	Chargé d'étude au SNSA	Tél. 60 63 73 15
Aly CONDE	Chef Opération Terrain au SNSA	Tél. 60 29 13 32 <a href="mailto:Alycond066@yahoo.fr">Alycond066@yahoo.fr</a>

Liste de présence à la réunion de débriefing du 30 octobre 2009

Nom et prénoms	Fonction	Service d'origine et contact
NINAMOU Dominique	SG / MAE	MAE
TOURE Morlaye	Chef de cabinet du MAE	MAE
BANGOURA Bill Thomas	Conseiller Economique	MAE
DIALLO Mamadou Amadou	Directeur Adjoint	PAM
DOUMBOUYA Adama	Chargé de Programme	PAM
SQUARE Mamadou Kaba	Chargé de Programme	FAO
Dr KEITA Fodé Sory	DNPRC	MAE
Dr MANE Seny	Elevage	MAE
BEAVOGUI Famoi	DG / IRAG	MAE
CAMARA Abdou Karim	Directeur DNA	MAE
FOFANA Yamoussa	Directeur SNSA	MAE
Dr DAFPE Mamady	Chef Division Nutrition	Ministère de la Santé
DIAKITE Namory	Chef Division	Direction Nationale de la Météorologie
BAYO Lansana	Chargé d'étude suivi importations	BSD / MAE
CAMARA Amadou	Chef Division Filière Production	DNA / MAE
KOUYATE Aly	Chef Division	DNA / MAE
KEITA Fodé Bangaly	DNA	DNA / MAE
KEITA Sékou	Chargé d'étude	SNSA / MAE
DIAKHABY Seikou	Chargé d'étude	SNSA / MAE
DIALLO Ibrahima Kalil	Chef Section Informatique	SNSA / MAE

Liste des autres personnes ressource

**Gouvernements :**

Dominique NINAMOU	Secrétaire General du MAE : <a href="mailto:dninamou@yahoo.fr">dninamou@yahoo.fr</a>
Morlaye TOURE	Chef de Cabinet
BANGOURA Bill Thomas	Conseiller Economique
Kaba CAMARA	Directeur BSD
Abdou Karim CAMARA	Directeur National Agriculture <a href="mailto:carima3000@yahoo.fr">carima3000@yahoo.fr</a>
Dr Fodé Sory KEITA	DNPRC : <a href="mailto:fsoryk@yahoo.fr">fsoryk@yahoo.fr</a>
Dr Sory KEITA	Directeur DNSV : <a href="mailto:K.Sory@yahoo.fr">K.Sory@yahoo.fr</a>
Dr Mamadou Lamarana SQUARE	DNSV adjoint : <a href="mailto:ml55square@yahoo.fr">ml55square@yahoo.fr</a>

M. Sire BALDE	DNAPRC : <a href="mailto:Mamadoudankolo@yahoo.fr">Mamadoudankolo@yahoo.fr</a>
Joseph Boniface MANSARE	DNPIA : <a href="mailto:mansboniface@yahoo.fr">mansboniface@yahoo.fr</a>
Boubacar CAMARA	Progebe-Guinée : <a href="mailto:boubacarcamara-50@yahoo.fr">boubacarcamara-50@yahoo.fr</a>
Dr Abdoul RAHIM	D. Santé Animale
Dr Saki Alfred SOROPOGUI	D. Santé Animale : <a href="mailto:Sakialfred@yahoo.fr">Sakialfred@yahoo.fr</a>
Yacouba DIAKITE	Directeur SIPAG
Dr Alpha Kabinet BERETE	BSD
Lansana BAYO	BSD

**Partenaires :**

S. Norbert DAZOGBO	Représentant de la FAO a.i en Guinée : <a href="mailto:SotondjiNorbert.Dazogbo@fao.org">SotondjiNorbert.Dazogbo@fao.org</a>
Fatma SAMOURA	Représentante du PAM : <a href="mailto:fatma.samoura@wfp.org">fatma.samoura@wfp.org</a>
Mamadou Amadou DIALLO	Directeur Adjoint du PAM : <a href="mailto:mamadou-amadou.diallo@wfp.org">mamadou-amadou.diallo@wfp.org</a>
Adama DOUMBOUYA	PAM : <a href="mailto:adama.doumbouya@wfp.org">adama.doumbouya@wfp.org</a>