

REPUBLIQUE ISLAMIQUE DE MAURITANIE

Honneur – Fraternité – Justice

Ministère de l'Agriculture et de l'Élevage

Commissariat à la Sécurité Alimentaire



**NOTE DE PRESENTATION DE LA CAMPAGNE AGROPASTORALE 2009/2010
ELEMENTS DES BILANS CEREALIERS ET ALIMENTAIRE EXPOST 2008/2009
ET
PREVISIONNEL 2009/2010**

Novembre 2009

I.	Introduction.....	3
II.	DÉROULEMENT DE LA CAMPAGNE AGRICOLE 2009/2010.....	4
	2.1 Situation pluviométrique.....	4
	2.2 Situation hydrologique.....	6
	2. 3 Situation des cultures.....	6
	2. 4 Situation phytosanitaire.....	7
	2. 5 Situation des pâturages et du bétail.....	7
	2.5.1 Situation sanitaire :	7
	2.5.2 Situation pastorale	7
III.	PRÉVISION DE LA PRODUCTION CÉRÉALIÈRE 2009/2010.....	8
	3.1 Méthodologique.....	8
	3.1.1 Estimation des superficies.....	8
	3.1.2 Estimation des rendements.....	8
	3.2 Prévisions de la production.....	8
IV.	ELEMENTS POUR L'ELABORATION DES BILANS CEREAALIERS.....	9
IV.	ELEMENTS POUR L'ELABORATION DES BILANS CEREAALIERS.....	10
	4.1 Bilan céréalier prévisionnel 2009/2010.....	10
	4.1.1 Population.....	10
	4.1.2 Disponibilités.....	10
	4.1.3 Consommation humaine.....	10
	4.1.4 Aides alimentaires et prévisions d'importations commerciales pour 2009/2010.....	10
	a) Campagne 2008/2009.....	10
	b) Prévision d'importations pour la campagne 2009/2010.....	11
	4.1.5 Stocks disponibles au début de l'année 2009/2010.....	11
	4.1. 6 Stocks finaux pour l'année 2009/2010.....	11
	4.2 Bilan céréalier ex-post 2008/2009.....	12
	4.2.1 Ressources.....	12
	4.2.2 Emplois.....	12
	4.2.3 Résultats des bilans céréaliers.....	12
V.	SITUATION ALIMENTAIRE.....	13
	CONCLUSION.....	17
	ANNEXES.....	18
	Tableau 1 : Résultats prévisionnels de l'enquête EMEA 2009-2010.....	19
	Tableau 2 : Tableau général récapitulatif des résultats définitifs de la campagne agricole 2008/2009.....	20
	bilan céréalier prévisionnel 2009/2010.....	21
	bilan céréalier ex-post 2008/2009.....	21
	Résultat de l'ESAM de juin 2009.....	22

I. Introduction

Le présent document constitue le rapport de la mauritanie à la réunion technique de validation des productions agricoles et d'établissement des bilans céréaliers ex-post 2008/2009 et prévisionnel 2009/2010.

Il est le fruit d'une concertation entre les différents services techniques du Ministère du Développement Rural et du commissariat à la Sécurité Alimentaire (CSA).

Il traite des points suivants :

1. déroulement de la campagne 2009/2010 à travers la collecte et l'analyse d'informations sur les situations agro météorologique, phytosanitaire et pastorale ;
2. évaluation de l'état des cultures céréalières;
3. examen approfondi des informations disponibles concernant les superficies emblavées, les rendements agricoles prévus, la production totale des céréales;
4. estimation de la production céréalière 2009/2010 ;
5. l'établissement des bilans céréalier prévisionnel 2009/2010 et ex-post 2008/2009 ;
6. la situation alimentaire du pays et les zones à risque ;
7. situation des prix et approvisionnements.

II. DÉROULEMENT DE LA CAMPAGNE AGRICOLE 2009/2010

2.1 Situation pluviométrique

Cette année, en Mauritanie, le début de la saison hivernale a été précocement. Des pluies bien que faibles ont été enregistrées au courant de la deuxième décennie du mois de mai (13) dans les Wilayas (régions) du Hodh el Charghi et Hodh el Gharbi, et des traces au Guidimakha. Il s'en est suivi une pause pluviométrique jusqu'à la deuxième décennie du mois de juin où des pluies d'intensité variable ont été enregistrées sur l'ensemble du territoire national.

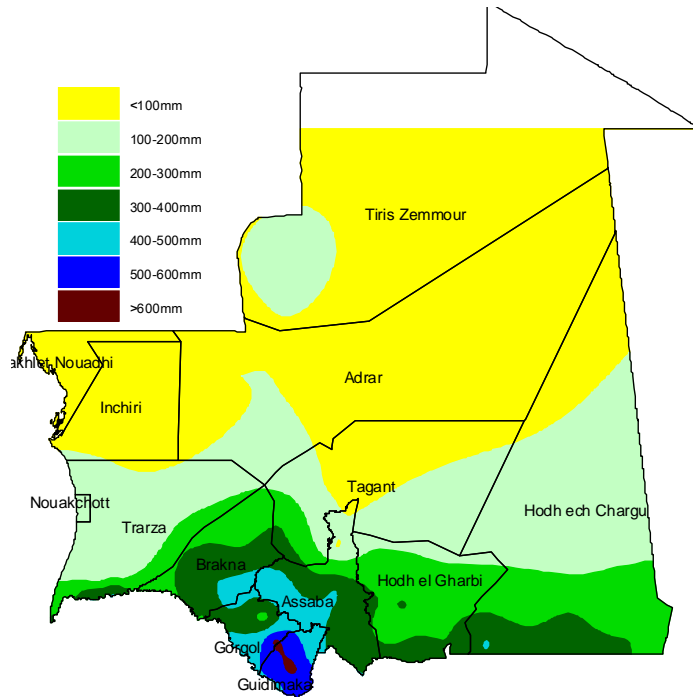
Les pluies se sont poursuivies jusqu'en fin septembre mais à des degrés d'intensité variables. Aucune pause pluviométrique n'a été constatée. Mais, il faut noter que le mois de juillet a été globalement caractérisé par des pluies faibles dans la majeure partie des stations suivies (24 postes sur 77 ont enregistré une pluie ayant dépassé 20 mm). C'est durant les journées du 28 et 29 que de fortes quantités de pluies dépassant parfois 100 mm ont été enregistrées au Guidimakha.

Au mois, d'août, des pluies faibles ont été enregistrées durant la première décennie. Mais, elles sont devenues plus consistantes à partir de la deuxième décennie provoquant parfois des inondations dans certaines localités agropastorales. La répartition spatio-temporelle mauvaise au début de l'hivernage s'est améliorée et est restée bonne sur l'ensemble du territoire national.

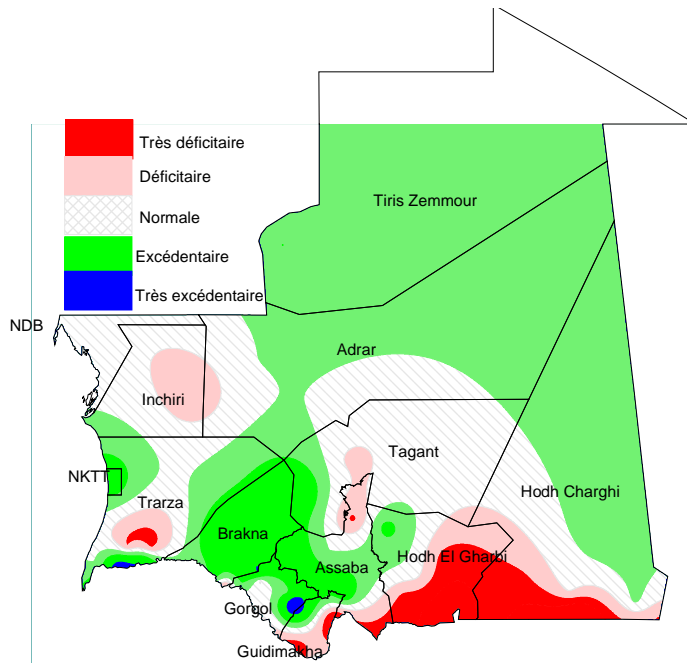
Au mois de septembre, cette tendance s'est poursuivie avec des pluies d'intensité variable qui ont intéressé la majeure partie des zones agricoles excepté les 2 Hodhs où des pauses pluviométriques ont été observées. En effet, certaines localités (Aioun, Touil, Tamchekett, Koubeni, Nema, Bassiknou, Aouinat Z'Bell, Amourj, Adel Bagrou, Timbedra, Fassala Néré et Djigueni) sont restés au moins dix jours sans enregistrer une pluie entre la première décennie et la deuxième décennie. La troisième décennie a été marquée par des activités pluvio-orageuses moins intenses que celles des deux premières décennies du mois et caractérisée par une baisse remarquable des cumuls décennaires. Les pluies ont commencé à se raréfier et présage la fin de l'hivernage en Mauritanie. Certaines stations depuis la deuxième décennie n'ont pas enregistré de pluies. Les réserves en eau des cultures sont encore satisfaisantes dans toute la zone agropastorale. Ceci pourra permettre aux cultures de poursuivre leur développement dans des conditions hydriques acceptables. La répartition spatio-temporelle est toujours bonne sur la majorité des localités.

Par rapport à l'année précédente et à la même période, la situation pluviométrique est normale à excédentaire dans la majeure partie des localités malgré un déficit persistant dans certaines zones (Guidimakha, Assaba, les 2 Hodhs et Trarza) avec une pointe dans la localité d'Adel Bogrou (Hodh Charghi). Les déficits les plus importants sont enregistrés dans les localités suivantes: Adel Bagrou (-193 mm), Ould Yenge (-172 mm), Koubeni (-163 mm), Bousteilla (-145 mm), Gouraye (-137 mm), Aioun (-120 mm), Aouinat Z'bel (-116), Touil (-111 mm), Mederdra (-82 mm), Timbedra (-90 mm), Ain Farba (-73 mm), R'Kiz (-70 mm), M'bagne (-58mm). La situation pluviométrique est normale à excédentaire par rapport à la moyenne trentennale 1971-2000.

Cumul pluviométrique 3^{ème} décade de septembre



Comparaison pluviométrique 2009 - 2008



2.2 Situation hydrologique

Les barrages ont atteint en mi septembre 60% de leur taux de remplissage dans les Wilaya de l'Adrar, du Gorgol, du Brakna, du Guidimaka et dans les deux Hodhs. Certains barrages ont cédé sous la pression des eaux. En Assaba et au Tagant et dans une partie des deux hodhs, le taux de remplissage des barrages ne dépassait pas 40%. Par ailleurs, il faut noter que plusieurs barrages dans le pays restent inexploités à cause du manque d'entretien et l'omniprésence des problèmes fonciers et de protection contre la divagation des animaux.

A l'heure actuelle, la majorité des barrages ont un taux de remplissage variant entre 80 et 100%. Il en est de même pour walo où la crue du fleuve Sénégal en 2009 est à un niveau important comparé à celui de l'année précédente. Ceci laisse augurer une bonne perspective pour l'augmentation des superficies emblavables en décrue.

La décrue a été amorcée à Kaédi et à Boghé et Rosso à la première décade du mois d'octobre 2009.

La crue annuelle de 2009 au niveau des stations de Kaédi, Boghé et Rosso est plus importante que celle de l'année 2008.

2. 3 Situation des cultures

Les réserves en eau des cultures sont dans l'ensemble encore satisfaisantes entraînant l'amélioration des conditions hydriques de développement des cultures dans toute la zone agropastorale. Les phases phénologiques varient suivant les wilayas.

Au Guidimakha : les premiers semis sont à des stades de développement très avancés : floraison pour l'arachide et le maïs et épiaison pour le Sorgho hâtif de 60 jours.

Au Gorgol : la phase phénologique la plus dominante est la montaison. Le maïs est à montaison et maturité pêteuse Le niébé et pastèque sont au stade de fructification. Le sorgho hatif : floraison à début maturité ; sorgho tardif : tallage à début épiaison. Le riz : repiquage à montaison.

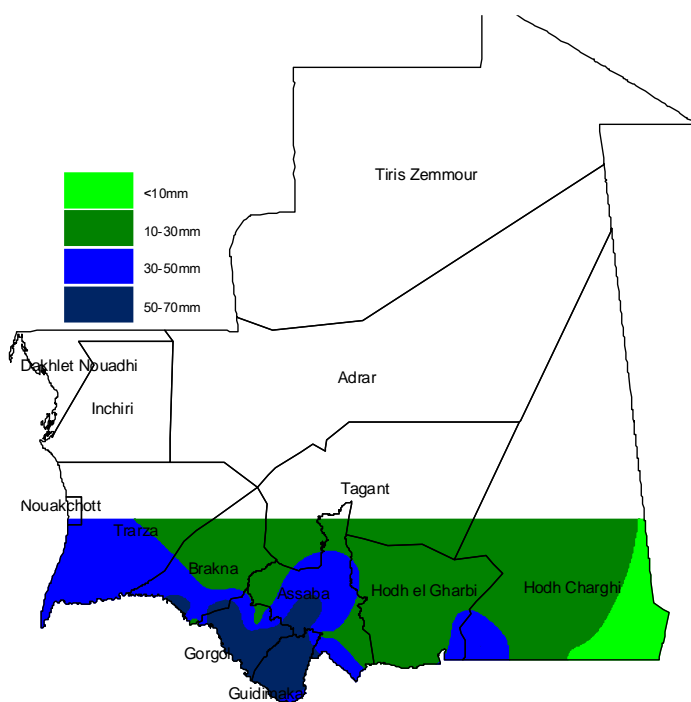
Au Brakna : malgré le retard accusé par rapport à l'année passée, les cultures se développent normalement. Le sorgho précoce et le petit mil sont à floraison, laiteux, le sorgho tardif : tallage, le niébé : floraison, début production, le pastèque : maturité, début production.

En Assaba : les cultures suivent leur développement normal et sont à des stades différents allant de tallage à montaison.

Dans les Hodhs : Les cultures sont au stade de tallage – montaison. – épiaison pour sorgho ; début maturité pour variété R'hayer. Petit mil : montaison-épiaison-maturation ; niébé : floraison-formation gousses.

Tagant : Les cultures se développent normalement. Dans le dieri, stade dominant tallage-montaison.

Au Trarza : la campagne hivernale se poursuit. Pour les cultures irriguées, des semis sont réalisés dans plusieurs périmètres. Pour les cultures pluviales, les stades de développement sont : levée, tallage et montaison pour les céréales et ramification pour le niébé et pastèques.



2. 4 Situation phytosanitaire

Situation calme dans l'ensemble à part quelques signalisations d'oiseaux granivores (*Quelea quelea*) dans le Gorgol, de sautereaux au niveau du Trarza et Hodh el gharbi.

En octobre, il a été signalé la présence de groupes matures de criquet pèlerin en cours de reproduction, de groupes larvaires et larves en faibles densités dans les Wilayas du Trarza et du Brakna. Des traitements ont été effectués et des mesures prises en cas d'aggravation.

2. 5 Situation des pâturages et du bétail

2.5.1 Situation sanitaire :

Situation bonne dans l'ensemble. Pas de signalisation de foyers de maladie contagieuse à déclaration obligatoire. Dans l'ensemble, les animaux sont d'un bon état d'embonpoint.

2.5.2 Situation pastorale

Bonne couverture dans l'ensemble des wilayas. Le couvert végétal diffère d'une région à une autre. On note un début de dessèchement au niveau du Hodh El gharbi. Au Guidimakha et au Gorgol, Les pâturages herbacés et ligneux sont abondants.

En Assaba et au Tagant : le développement reste très hétérogène avec un meilleur aspect dans le sud et le nord-ouest.

Dans les Hodhs : bon développement des pâturages sur le long de l'axe Aioun – Néma avec un meilleur développement végétatif dans la partie sud.

III. PRÉVISION DE LA PRODUCTION CÉRÉALIÈRE 2009/2010

3.1 Méthodologique

Il convient de signaler qu'à pareil période, et avant le passage de la mission conjointe CILSS/FAO/FEWS.NET, la Direction des Politiques, de la Coopération, du Suivi et de l'Évaluation (DPCSE) organisait des missions de collecte de données sur la campagne agricole en cours, particulièrement au niveau du Diéri et de l'Irrigué d'hivernage. Ces missions qui permettaient de disposer de données préliminaires sur les superficies mises en cultures, au niveau de ces deux typologies de culture, ne sont pas rendues sur le terrain pour pouvoir faire les prévisions.

Compte tenu de ce retard, la DPCSE, pour établir les prévisions des récoltes, s'est basée, entre autres, sur :

- La série statistique de l'enquête EMEA ;
- les rapports de missions des Groupes Techniques Spécialisés (GTS), chargés du suivi de la campagne agricole ;
- Les rapports des différents services techniques du Ministère du Développement Rural.

3.1.1 Estimation des superficies

Les superficies sont estimées à la base d'une moyenne calculée sur les années semblables à l'année en cours du point de vue : pluviométrie et situation phytosanitaire des cultures.

3.1.2 Estimation des rendements

Les rendements sont estimés en fonction de la moyenne des rendements des années similaires à cette campagne en termes de pluviométrie et de situation phytosanitaire.

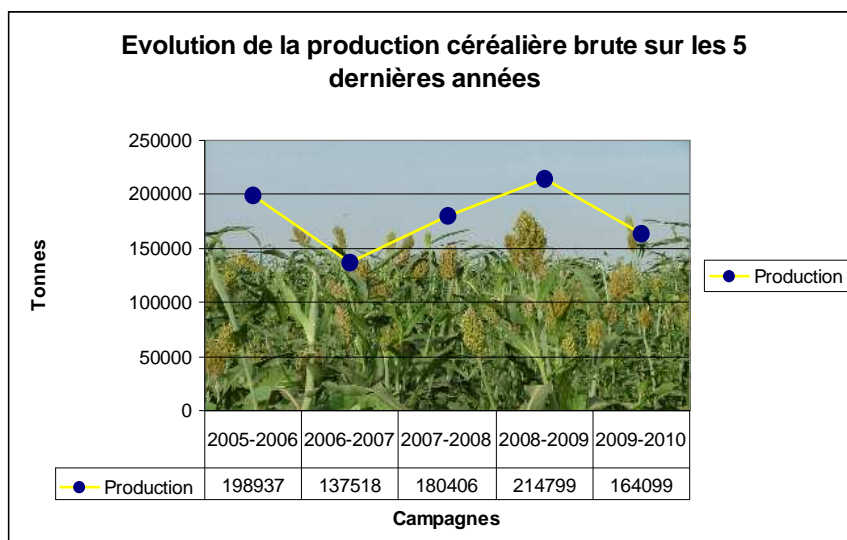
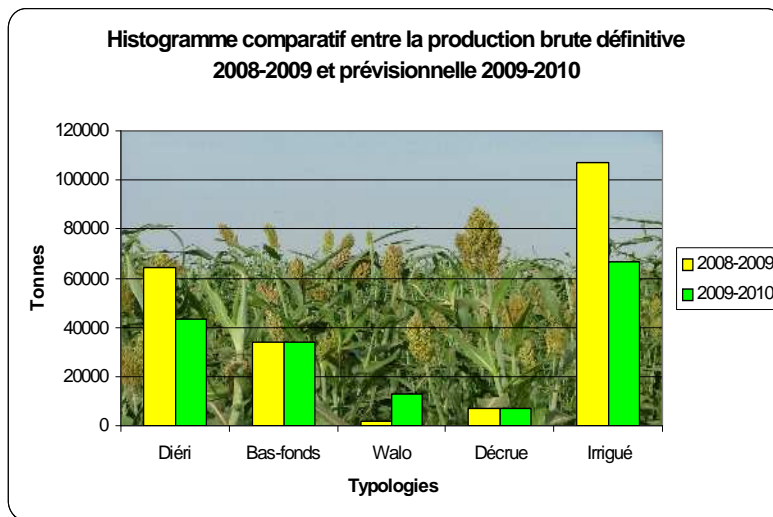
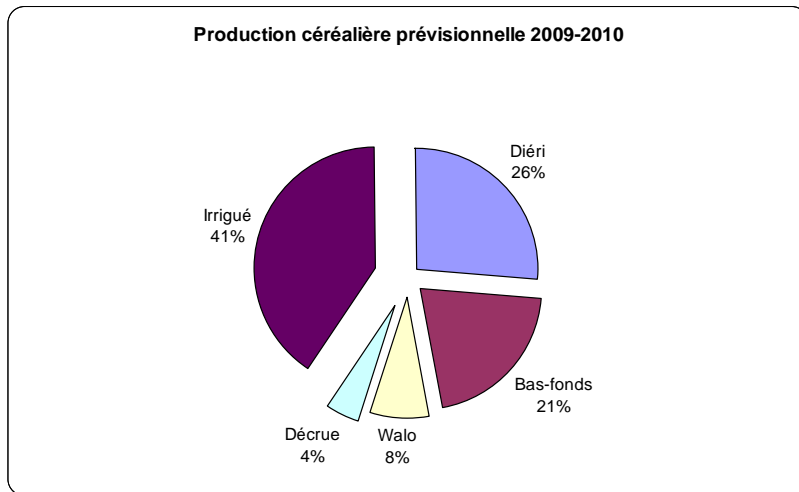
3.2 Prévisions de la production

Les récoltes céréalières sont issues de la prévision établie par la DPCSE et faisant ressortir un niveau de production brute, toutes céréales confondues, d'environ **164 138** tonnes soit une production nette de **122 778** tonnes (voir tableau en annexe).

L'exercice de mise en cohérence des chiffres estimés par rapport aux évaluations qualitatives tout au long de la campagne agricole, fait ressortir cette année une production céréalière brute d'environ 164.138 tonnes. Elle est en baisse de 24 % par rapport à la production définitive de l'année passée qui était de 214.759 tonnes. Elle est quasi équivalente à celle de la moyenne de 5 dernières années qui est de 164.511 tonnes.

Cette production prévisionnelle céréalière totale tient compte des mesures d'accompagnement sous forme de plans d'actions entreprises par le Gouvernement

pour soutenir le programme de campagne (traitement et sécurisation des superficies, distribution de détonateurs, lutte contre les sauteriaux, distribution de produits de lutte contre la sésamie, distribution de charrues et de semoirs a traction animale, distribution de pirogues motorisées pour la lutte contre les plantes aquatiques et distribution de kits de matériels horticoles).



IV. ELEMENTS POUR L'ELABORATION DES BILANS CEREAALIERS

4.1 Bilan céréaliier prévisionnel 2009/2010

4.1.1 Population

Les résultats du dernier recensement effectué en 2000 par l'Office National de la Statistique (ONS) font ressortir une population de 2.548.157 habitants en décembre 2000. Avec un taux de croissance de 2.63 % par an, la projection de la population au 30 avril 2010 se situera au niveau de 3 254 426 habitants.

4.1.2 Disponibilités

Les prévisions de la production agricole pour la campagne 2009/2010 font ressortir une production nette de **122 788** tonnes toutes céréales confondues. En ajoutant à cette production le stock initial et le stock national de sécurité on se retrouve avec une disponibilité totale de **169 915** tonnes de céréales.

4.1..3 Consommation humaine

La norme de consommation utilisée est de 176 kg par personne et par an. Elle est issue de l'enquête EPCV (Enquête sur les conditions de vie des ménages) menée en 1988 par l'ONS. Sur cette base, on peut estimer les besoins de consommation humaine céréalière en 2009/2010 à **572 779** tonnes toutes céréales confondues.

4.1.4 Aides alimentaires et prévisions d'importations commerciales pour 2009/2010

a) Campagne 2008/2009

Les importations céréalières ont connu au cours de l'année 2008/2009 une augmentation par rapport à l'année précédente (9 %). Cette augmentation a concerné surtout les importations commerciales qui ont atteint le chiffre de **447 215** tonnes cette année contre **385 945** tonnes en 2007/2008. L'aide alimentaire a diminué de 38% par rapport à l'année 2007/2008. En effet les aides alimentaires reçues par la Mauritanie au cours de cette année, ont atteint 33 201 tonnes toutes céréales confondues dont **25 201** tonnes de blé (essentiellement le PAM) et **8 000** tonnes de riz.

Les importations commerciales reçues au Port Autonome de Nouakchott

Du 1^{er} novembre 2008 au 15 octobre 2009 (Tonnes)

Produit	Importations commerciales	Aide alimentaire	Importations totales
Riz	116 786	8 000	124 786
Blé	329 786	25 201	354 987
Sorgho/Mil/Maïs	643	0	643
Total	447 215	33 201	480 416

Source : Port Autonome de Nouakchott

b) Prévision d'importations pour la campagne 2009/2010

Pour les importations commerciales, il est très difficile de connaître les intentions des importateurs privés pour la prochaine année. On estime ces quantités par la moyenne des cinq dernières années.

Prévisions des importations commerciales du 1er novembre 2009 au 31 octobre 2010 (Tonnes)

	2004/2005	2005/2006	2006/2007	2007/2008	2008/2009	2009/2010
Riz	45 322	37 221	38463	100070	116 786	67 572
Blé	370 658	301 695	279478	285531	329 786	313 430
Autres	7 142	1 605	35	344	643	1 954
	423122	340521	317976	385945	447 215	382 956

Source de données : Port Autonome de Nouakchott

Les aides alimentaires annoncées pour l'année 2009/2010 sont de l'ordre de 28 696 Tonnes de blé, 8 000 tonnes de riz et 698 tonnes d'autres céréales.

4.1.5 Stocks disponibles au début de l'année 2009/2010

Les stocks disponibles au 28/10/2009 se présentent comme suit :

Détenteur	Blé	Riz	Autres céréales	Total
SONIMEX	1 000	8 500	0	9 500
CSA	0	0	0	0
Importateurs	23 312	6 394	0	29 706
PAM	4 000			4 000
Stock National de Sécurité	2 687	1 234	0	3 921
Total	30 999	16 128	0	47 127

- Les stocks du CSA, de la SONIMEX et du PAM sont relevés directement.
- Pour les stocks disponibles chez les importateurs privés, ils correspondent aux quantités importées au cours des trois derniers mois.

4.1. 6 Stocks finaux pour l'année 2009/2010

Les stocks de clôture de la campagne 2009/2010 ont été estimés comme équivalents aux besoins de consommation céréalière humaine pour deux mois, soit **95 463** tonnes, auxquelles doit s'ajouter les besoins du stock national de sécurité de **3000 tonnes** de blé et **1 500 tonnes** de riz qui doivent toujours rester en réserve.

4.2 Bilan céréalier ex-post 2008/2009

4.2.1 Ressources

La campagne agricole 2008/2009 s'est caractérisée par une production céréalière nette de **155 723 tonnes** se qui représente une augmentation de 22 % par rapport à la campagne 2007/2008.

Les importations cérésières ont connu au cours de l'année 2008/2009 une augmentation par rapport à l'année précédente (9 %). Cette augmentation a concerné surtout les importations commerciales qui ont atteint le chiffre de 447215 tonnes cette année contre 385 945 tonnes en 2007/2008. L'aide alimentaire a diminué de 38% par rapport à l'année 2007/2008. En effet les aides alimentaires reçues par la Mauritanie au cours de cette année, ont atteint 33 201 tonnes toutes céréales confondues dont 25 201 tonnes de blé (essentiellement le PAM) et 8 000 tonnes de riz.

Les importations commerciales reçues au Port Autonome de Nouakchott

du 1^{er} novembre 2008 au 25 octobre 2009 (Tonnes)

Produit	Importations commerciales	Aide alimentaire	Importations totales
Riz	116 786	8 000	124 786
Blé	329 786	25 201	354 987
Sorgho/Mil/Maïs	643	0	643
Total	447 215	33 201	480 416

Source : Port Autonome de Nouakchott

4.2.2 Emplois

Les exportations de céréales sont considérées comme nulles en Mauritanie car le pays ne produit qu'au maximum 25% de son besoin alimentaire.

Le stock public et privé de fin d'année 2008/2009 se chiffre à 43 206 tonnes de céréales alors que le stock national de sécurité contient 3 921 tonnes.

Le total des emplois est de 47 127 tonnes toutes céréales confondues.

4.2.3 Résultats des bilans céréalières

Le bilan céréalier ex-post 2008/2009 fait apparaître une consommation apparente de 231,6 kg par personne par an, Ce qui est plus élevé que la norme de consommation officielle qui est de 176 kg par personne par an. Ceci est dû à l'importance des

importations céréalières au cours de l'année ainsi que la bonne production agricole qu'a connu le pays cette année.

Le bilan prévisionnel 2009/2010, dégage un déficit net de 82 477 tonnes de céréales pour l'année prochaine. Ce déficit prévisionnel élevé par rapport au déficit dégagé par les bilans prévisionnels des années précédentes est dû à la baisse importante de la production agricole prévisionnelle pour l'année 2009/2010.

Il en découlera une consommation apparente de **152, 04 kg/habitant/an** (norme officielle de 176 kg/pers).

V. SITUATION ALIMENTAIRE

La saison des pluies a été tardive cette année, et elle s'est significativement concentrée dans une courte période entre juillet et septembre. La pluviométrie a globalement été satisfaisante néanmoins elle s'est arrêtée précocement.

La violence parfois des précipitations a occasionné des dégâts matériels considérables dans plusieurs agglomérations et affecté certaines zones de culture, ce qui aura une conséquence défavorable sur le niveau de la production future.

Etant donné que les pluies se sont raréfiées depuis fin septembre, des inquiétudes demeurent quant au succès des semis tardifs et des variétés à cycle long de sorgho. S'agissant des autres typologies de cultures, l'irrigué est actuellement confronté à une crise de crédits agricole quant au derrière barrage, il reste confronté aux problèmes structurels de divagation des animaux et attaques des ennemis de cultures.

Avec le retard du démarrage de la campagne agricole, la période de soudure s'est prolongée affectant durement les conditions d'accès alimentaires et les sources de revenus des populations vulnérables.

La situation pastorale est bonne sur l'ensemble du pays ; les pâturages sont abondants et on ne signale pas de maladies animales.

En cette fin d'hivernage on observe une amélioration de la situation alimentaire et nutritionnelle des populations rurales qui s'explique par une consommation plus importante des produits animaux (lait, viande). Cependant les conditions de vie des paysans restent globalement précaires à cause de la faiblesse de leur pouvoir d'achat et de la cherté de la plupart des denrées alimentaires.

Les résultats de la dernière enquête conjointe CSA-PAM, sur la sécurité alimentaire des ménages en Mauritanie réalisée en juin 2009, a montré que plus de 21% de la population rurale sont en insécurité alimentaire ce qui représente 421 129 personnes. Parmi ces populations, 8,7 % sont en insécurité alimentaire Sévère (soit 174 403 personnes) et 12,3 % en insécurité modérée (soit 246 727 personnes).

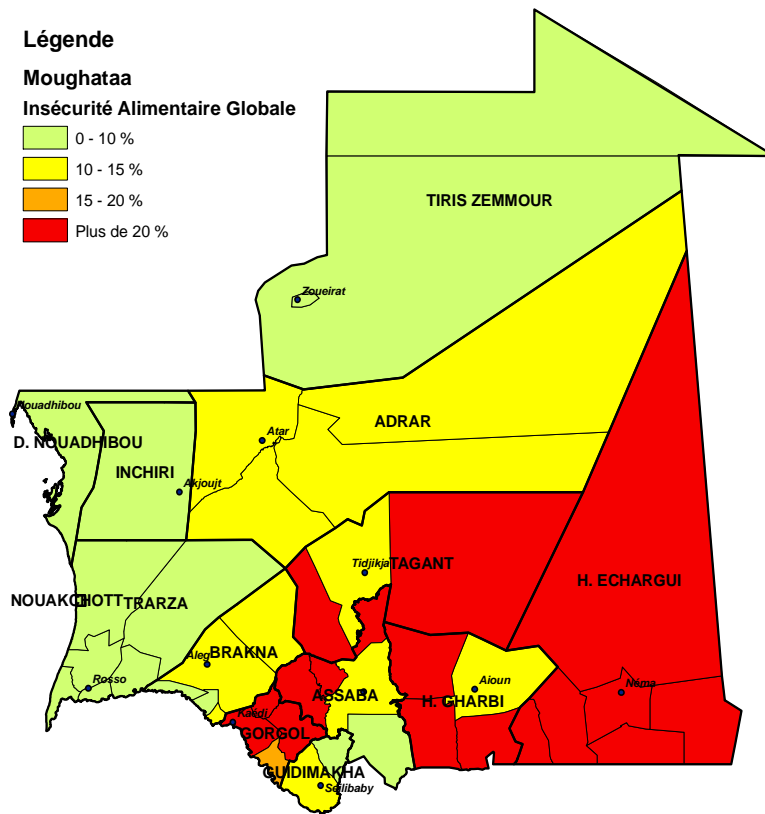
La vulnérabilité alimentaire se trouve essentiellement dans les deux Hodhs (agriculteurs qui n'ont de ressources que la culture pluviale), mais aussi dans d'autres zones connues structurellement pour leur vulnérabilité (Aftout, Afolé).

Légende

Moughataa

Insécurité Alimentaire Globale

- 0 - 10 %
- 10 - 15 %
- 15 - 20 %
- Plus de 20 %



Sur le plan nutritionnel, la tendance est à la normale. En effet, les Résultats provisoires de l'enquête SMART de juillet 2009 sur la malnutrition aigue font sortir : un Taux de malnutrition aigue au niveau national de 12,6% avec cependant une forte disparité régionale

- Strate Sud (Gorgol et Guidimakha) :19%
- Strate Centre (Tagant, Brakna et Assaba) :16%
- Strate Hodh Echargui et Hodh El Gharbi :12%

Les cas de malnutrition demeurent moins importants que l'année précédente grâce notamment à un large programme de CRENAM mis en œuvre par le PAM.

La situation sanitaire est relativement stable malgré l'apparition de cas d'anémie, de diarrhées et paludisme (vomissements et fièvres). Aucune grande épidémie n'a été signalée pour le moment dans le pays.

L'approvisionnement des marchés est globalement régulier. On observe en général, une légère tendance à la hausse pour certains produits importés par rapport aux mois précédents (blé, farine de blé, lait en poudre) et le maintient à un niveau élevé du prix du sucre, de l'huile et du riz.

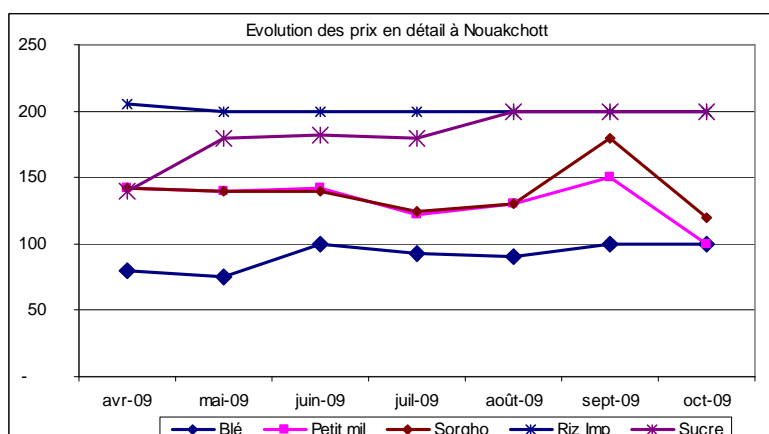
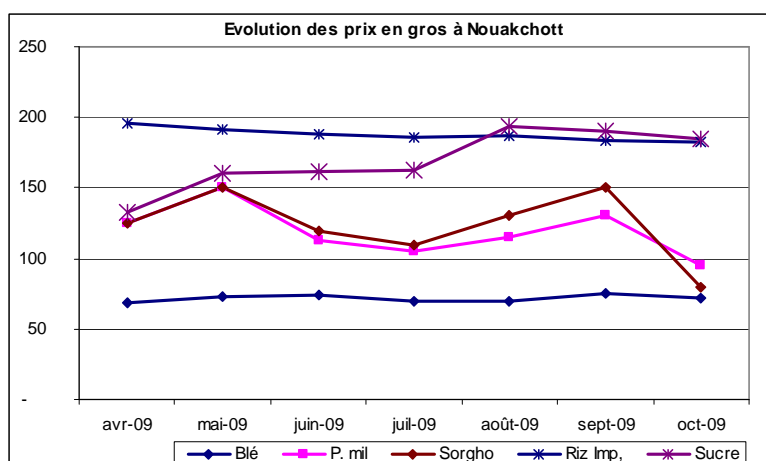
Les céréales traditionnelles deviennent de plus en plus rares sur certains marchés et leurs prix en légère augmentation. En effet, les flux de céréales traditionnelles en provenance du Mali se maintiennent timidement dans les deux Hodhs et se ralentissent au Guidimakha.

Les prix en détail à Nouakchott

Mois	Blé	Petit mil	Sorgho	Riz Imp	Riz L	Farine	Huile Vég	Sucre	Lait en Poudre	Haricot	Pâtes Alim.
avril-09	80	143	143	205	173	163	288	140	900	263	350
mai-09	75	140	140	200	180	200	350	180	1 200	350	350
juin-09	100	143	140	200	165	173	365	183	938	325	338
juillet-09	93	123	125	200	165	170	350	180	975	350	350
août-09	90	130	130	200	180	180	350	200	900	350	350
sept-09	100	150	180	200	170	200	350	200	1 000	375	350
oct-09	100	100	120	200	170	120	350	200	900	500	350

Les prix en gros à Nouakchott

Mois	Blé	P. mil	Sorgho	Riz Imp,	Riz L	Farine	Huile	Sucre	Lait P,	Haricot	Pâtes Alim.
avril-09	68	125	125	196	151	145	268	133	780	210	273
mai-09	73	150	150	191	173	195	296	160	905	300	300
juin-09	74	113	120	188	145	122	300	161	833	290	293
juillet-09	70	105	110	186	145	125	300	163	850	290	285
août-09	70	115	130	187	150	123	283	194	900	300	300
sept-09	75	130	150	184	150	125	300	190	874	300	290
oct-09	72	95	80	182	140	121	320	185	800	450	300



CONCLUSION

La campagne Agricole 2009/2010 s'annonce prometteuse, compte tenu de la situation pluviométrique, la situation phytosanitaire des cultures, le taux de remplissage des barrages et la bonne crue du fleuve.

Elle connaîtra, par contre, un déficit de production qui avoisine les 24% par rapport à la campagne agricole 2008/2009, si l'on tient compte des éléments suivants :

- La pause pluviométrique, précoce, observée (juin-juillet) ;
- Les inondations survenues dans quelque wilaya du pays ;
- Et la baisse des superficies au niveau de la typologie de l'irrigué.

Le bilan céréalier prévisionnel 2009/2010 dégage un déficit net de plus de 80 000 tonnes toutes céréales confondues.

Sur le plan alimentaire, il n'y a pas d'inquiétude majeure étant données les mesures prises par l'Etat, les partenaires au développement et les ONGs.

Des zones à risque conjoncturel demeurent fragiliser par la faiblesse du pouvoir d'achat des populations et la faiblesse de la productivité dans ces zones.

Les prix doivent rester à leur niveau actuel si la production nationale vient renforcer les disponibilités alimentaires.

ANNEXES

Tableau 1 : Résultats prévisionnels de l'enquête EMEA 2009-2010

Cultures	Diéri	Bas-Fonds		Walo	Irrigué Hiv.	Décrue Contrôlée	Contre Saison Chaude	Ensemble	
		Barrage	Zones dépress.						
Sorgho	Superficie en (ha)	90372	16 800	11 200	25000	0	4400	0	147 772
	Rdt en T/HA	0.46	0.60	0.52	0.50	0.00	0.71	0.00	0.49
	Prod brute en (T)	41571	10080	5859	12500	0	3120	0	73 131
	Prod nette en (T)	35335	8568	4981	10625	0	2652	0	62 161
Mil	Superficie en (ha)	8,112	0	0	0	0	0	0	8 112
	Rdt en T/HA	0.18	0.00	0	0	0	0	0	0.18
	Prod brute en (T)	1460	0	0	0	0	0	0	1 460
	Prod nette en (T)	1241	0	0	0	0	0	0	1 241
Maïs	Superficie en (ha)	312	11 180	8 800	400	0	5100	0	25 792
	Rdt en T/HA	0.45	0.70	0.70	0.88	0.00	0.80	0	0.72
	Prod brute en (T)	140	7826	6160	421	0	4080	0	18 627
	Prod nette en (T)	119	6652	5236	358	0	3468	0	15 833
Riz	Superficie en (ha)	0	20	0	0	7 500	0	7000	14 520
	Rdt en T/HA	0	2.00	0	0	4.65	0	4.57	4.61
	Prod brute en (T)	0	40	0	0	34891	0	31990	66 921
	Prod nette en (T)	0	24	0	0	20934	0	19194	40 152
Blé et Orge	Superficie en (ha)	0	2000	0	0	0	0	0	2 000
	Rdt en T/HA	0	2.00	0	0	0	0	0	2
	Prod brute en (T)	0	4000	0	0	0	0	0	4,000
	Prod nette en (T)	0	3400	0	0	0	0	0	3 400
NIVEAU NATIONAL	Superficie en (ha)	98796	30 000	20 000	25 400	7 500	9500	7000	198 196
	Rdt en T/HA	0.44	0.73	0.60	0.51	4.65	0.76	4.57	0.83
	Prod brute en (T)	43172	21906	12019	12921	34891	7200	31990	164 099
	Prod nette en (T)	36696	17644	10217	10983	20934	6120	19194	122 788

Tableau 2 : Tableau général récapitulatif des résultats définitifs de la campagne agricole 2008/2009

Cultures		Diéri	Bas-Fonds		Walo	Irrigué Hivernale	Décrue Contrôlée	CSC	Ensemble
			Barrages	Zones de dépressions					
Sorgho	Superficie en (ha)	129,103	16,800	11,200	5,975	0	4400	0	167,478
	Rdt en T/HA	0.48	0.60	0.52	0.22	0.00	0.71	0.00	0.49
	Prod brute en (T)	61994	10080	5859	1295	0	3120	0	82,348
	Prod nette en (T)	52695	8568	4981	1101	0	2652	0	69,996
Mil	Superficie en (ha)	11,558	0	0	0	0	0	0	11,558
	Rdt en T/HA	0.20	0.00	0	0	0	0	0	0.20
	Prod brute en (T)	2312	0	0	0	0	0	0	2,312
	Prod nette en (T)	1965	0	0	0	0	0	0	1,965
Maïs	Superficie en (ha)	446	11,180	8,800	476	0	5100	0	26,002
	Rdt en T/HA	0.50	0.70	0.70	0.88	0.00	0.80	0	0.72
	Prod brute en (T)	223	7826	6160	421	0	4080	0	18,710
	Prod nette en (T)	190	6652	5236	358	0	3468	0	15,904
Riz	Superficie en (ha)	0	20	0	0	18,327	0	4841	23,188
	Rdt en T/HA	0	2.00	0	0	4.65	0	4.57	4.63
	Prod brute en (T)	0	40	0	0	85259	0	22123	107,422
	Prod nette en (T)	0	24	0	0	51155	0	13274	64,453
Blé et	Superficie en (ha)	0	2000	0	0	0	0	0	2,000
	Rdt en T/HA	0	2.00	0	0	0	0	0	2
Orge	Prod brute en (T)	0	4000	0	0	0	0	0	4,000
	Prod nette en (T)	0	3400	0	0	0	0	0	3,400
	Superficie en (ha)	141137	30,000	20,000	6451	18,327	9500	4841	230,256
NIVEAU NATIONAL	Rdt en T/HA	0.46	0.73	0.60	0.27	4.65	0.76	4.57	0.93
	Prod brute en (T)	64535	21946	12019	1714	85259	7200	22123	214,799
	Prod nette en (T)	54855	17644	10217	1457	51155	6120	13274	154,722

bilan céréalier prévisionnel 2009/2010

unité: tonne

	POSTES	RIZ	BLE	MIL/SORGHO/ MAIS/AUTRES	TOTAL
	Population au 30/04/2010				3,254,426
I.	DISPONIBILITES	56,280	34,399	79,235	169,915
A	PRODUCTION				
	<i>Production Brutte</i>	66,921	4,000	93,218	<i>164,139</i>
	PRODUCTION NETTE DISPONIBLE	40,152	3,400	79,235	122,788
B	STOCK INITIAL (PUBLICS ET PRIVES)	14,894	28,312		43,206
C	STOCK NATIONAL DE SECURITE	1,234	2,687		3,921
II	BESOINS	176,154	272,575	224,013	672,742
	<i>Norme de consommation (kg/hab)</i>	<i>46</i>	<i>71</i>	<i>59</i>	<i>176</i>
A	CONSOMMATION HUMAINE TOTALE	149,704	231,064	192,011	572,779
B	STOCK FINAL (PUBLICS ET PRIVES)	24,951	38,511	32,002	95,463
C	STOCK NATIONAL DE SECURITE	1,500	3,000	0	4,500
III	EXCEDENT(+) DEFICIT(-) BRUT (II - I)	119,874	-238,176	-144,778	-502,827
IV	SOLDE IMPORT - EXPORT	75,572	342,126	2,652	420,350
	IMPORTATIONS	75,572	342,126	2,652	420,350
	Commerciales prévues	67,572	313,430	1954	382,956
	Aide alimentaire annoncée	8,000	28,696	698	37,394
	EXPORTATIONS	0	0	0	0
V	EXCEDENT(+) DEFICIT(-) NET (III+IV)	-44,302	103,950	-142,126	-82,477
VI	CONSOMMATION APPARENTE TOTALE	106,902	338,014	49,885	494,802
	par habitant et par KG	32.85	103.86	15.33	152.04
	<i>norme de consommation officielle</i>	<i>46.00</i>	<i>71.00</i>	<i>59.00</i>	<i>176.00</i>

bilan céréalier ex-post 2008/2009

unité : tonne

	POSTES	RIZ	BLE	MIL/SORGHO/ MAIS/AUTRES	TOTAL
	Population au 30/04/09				3,171,028
I.	RESSOURCES	252,812	409,978	118,896	781,686
A	PRODUCTION				
	<i>Production brute</i>	107,422	4,000	103,376	<i>214,799</i>
	PRODUCTION DISPONIBLE	<i>64,453</i>	<i>3,400</i>	<i>87,870</i>	<i>155,723</i>
B	STOCK INITIAL (PUBLICS ET PRIVES)	62,949	49,737	30,383	143,069
C	STOCK NATIONAL DE SECURITE (Initial)	624	1,854	0	2,478
D	IMPORTATIONS	124,786	354,987	643	480,416
	Commerciales	116,786	329,786	643	447,215
	Aide alimentaire	8,000	25,201	0	33,201
II.	EMPLOIS	16,128	30,999	0	47,127
A	EXPORTATIONS	0	0	0	0
B	STOCK FINAL (PUBLICS ET PRIVES)	14,894	28,312	0	43,206
C	STOCK NATIONAL DE SECURITE (Final)	1,234	2,687	0	3,921
III.	CONSOMMATION APPARENTE				
	Total (tonnes)	236,684	378,979	118,896	734,560
	par habitant (kg)	74.6	119.5	37.5	231.6
	<i>norme de consommation officielle</i>	<i>46</i>	<i>71</i>	<i>59</i>	<i>176</i>

Résultat de l'ESAM de juin 2009

WILAYA/STRATES	MOUGHATAA	PREVALENCE DE L'INSECURITE ALIMENTAIRE			NOMBRE DE PERSONNES EN INSECURITE ALIMENTAIRE		
		SEVERE	MODEREE	GLOBALE	SEVERE	MODEREE	GLOBALE
Hodh Echargui	Amourj	17,9%	21,2%	39,1%	13 841	16 393	30 234
	Bassikounou	17,5%	11,4%	28,9%	6 899	4 494	11 393
	Djiguenni	5,9%	26,5%	32,4%	2 870	12 893	15 763
	Néma	65,5%	16,7%	82,2%	35 855	9 142	44 996
	Oualata	38,9%	30,6%	69,5%	5 055	3 976	9 031
	Timbédra	21,9%	22,9%	44,8%	13 656	14 279	27 935
Hodh Gharbi	Aouin	2,2%	11,2%	13,4%	852	4 340	5 192
	Kobenni	13,9%	21,8%	35,7%	11 184	17 540	28 724
	Tamchaket	3,4%	17,6%	21,0%	1 178	6 097	7 275
	Tintane	6,3%	16,7%	23,0%	4 519	11 978	16 496
Assaba	Barkéwol	4,4%	19,7%	24,1%	3 307	14 808	18 115
	Boumdeid	58,3%	18,5%	76,8%	6 128	1 945	8 073
	Guérou	35,3%	8,3%	43,6%	13 421	3 156	16 576
	Kankossa	1,0%	5,9%	6,9%	762	4 494	5 255
	Kiffa	4,4%	6,8%	11,2%	2 341	3 619	5 960
Gorgol	Kaédi	8,3%	15,0%	23,3%	5 796	10 474	16 270
	Maghama	4,6%	14,4%	19,0%	2 778	8 697	11 475
	Mbout	12,3%	22,1%	34,4%	12 704	22 826	35 530
	Monguel	12,3%	21,6%	33,9%	5 315	9 334	14 650
Brakna	Aleg	3,9%	10,3%	14,2%	2 490	6 576	9 066
	Bababé	0,5%	5,5%	6,0%	201	2 216	2 417
	Boghé	0,5%	2,5%	3,0%	372	1 858	2 230
	Maghta Lahjar	3,2%	9,5%	12,7%	1 810	5 374	7 185
	Mbagne	5,9%	8,9%	14,8%	2 588	3 903	6 491
	Boutlimit	1,0%	0,0%	1,0%	740	-	740
Trarza	Keur Masséne	0,0%	3,5%	3,5%	-	1 328	1 328
	Mederdra	2,1%	6,3%	8,4%	836	2 509	3 346
	Ouad Naga	0,0%	0,0%	0,0%	-	-	-
	Rkiz	3,4%	6,4%	9,8%	3 136	5 903	9 039
	Rosso	0,6%	0,0%	0,6%	52	-	52
	Tagant	Moudjeria/Tichit	6,9%	13,7%	20,6%	3 516	6 981
	Tijkja	0,0%	13,1%	13,1%	-	3 521	3 521
Guidimakha	Ould Yengé	2,5%	6,4%	8,9%	1 452	3 718	5 170
	Sélibaby	4,9%	8,1%	13,0%	6 513	10 766	17 279
Adrar	Adrar	2,1%	10,6%	12,7%	2 100	10 598	12 698

Résultat de l'ESAM de juin 2009 (suite)

WILAYA/STRATES	MOUGHATAA	PREVALENCE DE L'INSECURITE ALIMENTAIRE			NOMBRE DE PERSONNES EN INSECURITE ALIMENTAIRE		
		SEVERE	MODEREE	GLOBALE	SEVERE	MODEREE	GLOBALE
Rural Nord (NDB-INC-TZ)	Rural Nord	0,6%	4,4%	5,0%	135	994	1 129
TOTAL RURAL		9%	12%	21%	2 100	246 727	421 129
Nouakchott	Nouakchott	0,2%	1,0%	1,2%	1 128	5 641	6 769
Urbain wilayas de l'est (HC-HG-ASS)	Urbain Est	8,5%	9,1%	17,6%	5 995	6 418	12 413
Urbain wilayas du centre et du sud (BK-GG-TZ-TG-GU)	Urbain Centre	0,6%	4,4%	5,0%	906	6 642	7 548
Urbain wilaya du nord (NDB-INC-TZ-AD)	Urbain Nord	4,1%	3,2%	7,3%	7 384	5 763	13 148
TOTA URBAIN		1%	2%	3%	14 285	18 824	33 109