



REPUBLIQUE DU CAP VERT

**MINISTÈRE DE L'ENVIRONNEMENT, DU DEVELOPPEMENT RURAL
ET DES RESSOURCES MARINES**

**CONCERTATION REGIONALE SUR LA SITUATION
ALIMENTAIRE ET NUTRITIONNELLE AU SAHEL ET EN
AFRIQUE DE L'OUEST**

COTONOU/BÉNIN, 11 - 13 MARS 2009

Mars 2009

SOMMAIRE		Pages
1- Faits saillants		4
2. PRINCIPAUX RÉSULTATS DE LA CAMPAGNE AGRICOLE 2007/2008		
2.1. Production agricole 2008/2009		5
2.2. Bilan céréalier prévisionnel actualisé		7
2.3. Bilan alimentaire prévisionnel actualisé		9
3. Situation du Cheptel et des pâturages		10
4. Evolution des prix		11
5. Politiques commerciales en vigueur		12
6. Analyse de la vulnérabilité		17
6.1. Zone à risque alimentaire identifié		
6.2 Population vulnérable identifiée		
6.3 Situation nutritionnelle		
6.4 Actions d'atténuation en cours et/ou programmée		
7. Mesures prises par l'Etat (en 2009) pour renforcement/augmentation de la production agricole (campagne agricole 2009-2010), l'approvisionnement des marchés, l'accès aux aliments, etc.		19

INTRODUCTION

Ce rapport fait le point sur la situation alimentaire et agricole au Cap-Vert d'Octobre 2008 jusqu'à fin Février 2009 pour le rencontre régional sur la situation alimentaire et nutritionnelle au Sahel et en Afrique de l'Ouest a Cotonou/ Bénin.

Il s'articule autour de deux grands axes :

- Principaux résultats de la Campagne Agricole 2008/2009 ;
- Analyse de la vulnérabilité

Les informations de base pour son élaboration ont été les suivantes:

- Données fournies par l'Agence Nationale de la Sécurité Alimentaire (ANSA) et les entreprises nationales en charge de la commercialisation des céréales de base ;
- Données de l'Institut National de statistiques ;
- Direction des Services de Sécurité Alimentaire (DSSA).

I. Faits Saillants

En comparaison avec l'année précédente, en général, la situation pluviométrique a **été globalement satisfaisante, avec une bonne répartition spatio-temporelle de la pluviométrie et avec un nombre de jours pluvieux supérieur à celui de l'année précédente.**

Cette situation a contribué pour un développement normal des cultures pluviales, avec un impact positif au niveau de la productivité et de la production totale surtout du maïs et des haricots.

D'après les données du rapport d'évaluation préliminaire de la campagne agricole de la mission conjointe FAO/CILSS/Gouvernement du Cap-Vert, la production prévisionnelle de maïs en 2008-2009 sur une superficie de 34 385 ha est estimée à 11 584 tonnes.

Ce résultat représente une hausse de 277% par rapport à la campagne précédente, et environ 50% par rapport à la moyenne des cinq dernières années. La plus grande superficie se trouve en zone semi aride, avec 45% des parcelles cultivées en maïs mais avec faible production (13% de la production totale, campagne 2008/09).

La zone sous humide a enregistré 43% des superficies cultivées avec 61% de la production totale de maïs. Quant à la zone humide, elle a enregistré 11% des superficies avec 25% de la production totale.

Cette production de la présente campagne, considérée de plus au moins satisfaisante, encore en analyse représentera un élément très important sur la situation alimentaire des familles les plus vulnérables situées dans le milieu rural, surtout celles des zones arides et semi-arides.

II. RÉSULTATS DEFINITIFS DE LA CAMPAGNE AGRICOLE 2008–2009

BREF RAPPEL DE LA SITUATION AGRICOLE

Situation pluviométrique

Dans l'Archipel du Cap Vert, d'une façon générale, le démarrage de la saison a été précoce. La situation pluviométrique a été globalement satisfaisante, avec une bonne répartition spatio-temporelle de la pluviométrie et avec un nombre de jours pluvieux supérieur à celui de l'année précédente. Le cumul pluviométrique saisonnier est excédentaire par rapport à la moyenne interannuelle 1986-2000 et à celui de l'année dernière (2007), pour la même période.

Situation hydrologique

Globalement, la situation hydrologique au cours de l'hivernage 2008 a été très bonne, pour les îles de Fogo et Brava. Il faut souligner que les niveaux d'infiltration ont été bons aussi et en conséquence les nappes phréatiques ont accru. Le volume des eaux stockées dans les réservoirs pourra assurer les besoins en irrigation locale et l'approvisionnement en eau pour la population et l'élevage.

Situation phytosanitaire

La situation phytosanitaire au cours de la campagne agricole 2008/2009 était relativement critique. Il a été observé la présence des habituels ravageurs des cultures pluviales, en particulier le criquet sénégalais *Oedaleus senegalensis* et la punaise verte *Nezara viridula*.

Vers la fin de la deuxième décennie de juillet, les premières éclosions des larves des sauteriaux, en majorité du criquet sénégalais (*Oedaleus senegalensis*), ont été enregistrées dans l'île de Santiago, en particulier dans les municipalités de Tarrafal, Sta Cruz et S.Domingos et dans l'île de Fogo.

2.1 PRODUCTION AGRICOLE

2.1.1 Analyse de la production prévisionnelle de la campagne agricole 2008-2009

Compte tenu que les données définitifs ne sont pas encore disponibles du à des changements diverses qui ont été introduites dans le système statistique national, alors nous allons acheminer les données provisoires de novembre 2008.

La prévision de la production de la campagne en cours se base sur les données fournies par cette enquête et sont relatives aux superficies cultivées et aux rendements obtenus.

Compte tenu de la faible variabilité de la superficie cultivée d'une année à l'autre, celle-ci est reconduite pour les estimations de la production et ajustée si nécessaire.

Les rendements prévisionnels sont obtenus à partir des rendements de la campagne précédente réajustés, à partir des données obtenues d'une enquête légère auprès d'un sous échantillon de l'enquête agricole. Ces informations sont mises en cohérence avec les relevés du suivi de la physionomie de la campagne actuelle croisés avec des informations agro météorologiques.

Au vu du déroulement de la campagne agricole la production prévisionnelle de maïs est estimée à **11 584** tonnes, soit une situation excédentaire par rapport à l'année passée.

Tableau 1: Productions prévisionnelles de maïs en 2008-2009 par zone agro climatique

île	Superficie cultivée (ha)				Production (tonne)			
	humide	sous humides	semi aride	totale	humide	sous humides	semi aride	totale
SANTO ANTÃO	250	2431	1154	3835	109	632	0	740
S. NICOLAU	245	311	546	1102	196	181	9	386
MAIO	0	0	304	304	0	0	6	6
SANTIAGO	1779	9383	11331	22493	1423	4694	1207	7324
FOGO	1411	2110	2028	5549	1076	1223	206	2506
BRAVA	172	668	262	1102	139	387	95	621
CABO VERDE	3857	14903	15625	34385	2943	7117	1524	11584

Source : DGPOG

Tableau 2 : Production prévisionnelle des autres haricots en 2008-2009 par zone agro climatique

île	Superficie cultivée (ha)				Production (tonne)			
	humide	sous humides	semi aride	totale	humide	sous humides	semi aride	totale
SANTO ANTÃO	250	2431	1154	3835	66	675	4	745
S. NICOLAU	245	311	546	1102	130	96	0	226
MAIO	0	0	304	304	0	0	0	0
SANTIAGO	1779	9383	11331	22493	976	2648	654	4278
FOGO	1411	2110	2028	5549	1044	1118	112	2274
BRAVA	172	668	262	1102	127	139	14	281
CABO VERDE	3857	14903	15625	34385	2344	4676	784	7804

2.2 BILAN CÉRÉALIER PRÉVISIONNEL 2008/2009

2.2.1. ELEMENTS POUR L'ETABLISSEMENT DES BILANS CERELIERS

Comme la production n'a pas été encore évaluée d'une façon définitive les données de la production céréalière à utiliser pour l'actualisation du bilan prévisionnel 2008/2009, restent ceux présentés lors de la mission d'évaluation FAO/CILSS et du rencontre d'Ouagadougou en Novembre 2008.

Donc, il n'aura pas des grands changements dans le bilan céréalière prévisionnel du Octobre-Novembre 2008 à présent. Ceci étant, la situation se présente comme se suit.

a) Consommation humaine

La population totale du Cap Vert au 30 avril 2009 sera de **508.633** habitants environ estimés sur la base du taux d'accroissement annuel de 2,4 pour cent. Sur la base de la norme de consommation céréalière de 206 kg/habit/an, les besoins pour la consommation humaine sont évalués en 108,369 tonnes.

b. Population

La population au 30 avril 2009 est estimée en 508.633 **habitants**

Disponibilités céréalières

Production disponible

La production prévisionnelle est estimée à **11 584** tonnes. Après déduction des 15% de pertes et réserves de semences, la production disponible du maïs est évaluée à **9 846** tonnes.

Stocks initiaux au 1/11/2008

Les stocks initiaux totaux, publics et privés, sont **24 769** tonnes, dont **13 985** tonnes de maïs, **8 396** tonnes de riz et **2 402** tonnes de blé.

Prévisions d'importations 2008/2009

Les prévisions d'importations commerciales ont été établies à partir des prévisions d'aide alimentaire confirmées. Ainsi, les importations commerciales prévisionnelles se répartissent comme suit:

- Importations commerciales : **59.428** tonnes de maïs, **16.436** tonnes de riz et **19.604** tonnes de blé ;
- Aides alimentaires: **7.000** tonnes réparties comme suit : riz **3000** tonnes, blé **4000** tonnes.

2.3 BILAN ALIMENTAIRE PRÉVISIONNEL

Compte tenu a des contraintes en ce que concerne la prévision d'importation et aussi de la production nationale, il est impossible de faire l'analyse du bilan alimentaire 2008/2009. En ce moment il n'est pas possible de présenter le bilan ci-dessus.

III - Situation d'élevage et des pâturages

La situation des pâturages spontanés a été plus satisfaisante par rapport à celle de la campagne précédente où la production a été presque nulle sur la totalité du territoire. Pour les îles du Sud, les herbes fourragères ont eu un bon comportement végétatif avec une bonne biomasse. Par contre dans les îles du Nord, la situation est aussi bonne mais moins satisfaisante tant en quantité de la biomasse fourragère que de la qualité des cultures.

Pour la production fourragère, la campagne s'annonce très satisfaisante et elle couvrira une grande partie de l'effectif animal au niveau de l'Archipel. Les résidus des cultures pluviales et maraîchères contribueront aussi à l'alimentation du bétail surtout dans les zones d'altitudes.

L'état des troupeaux à cette époque est très satisfaisant du point de vue corporel compte tenu de la production raisonnable issue des zones semi-arides et arides.

La situation sanitaire pour l'heure est très satisfaisante dans l'ensemble du pays. Toutefois, des problèmes parasitaires se posent chez les chèvres et porcs surtout dans les îles de Boavista, Maio, S. Nicolau e Porto Novo a Sto Antão, mais sans conséquence ou pertes. Des traitements ont été réalisés avant l'hivernage.

La situation alimentaire et nutritionnelle du bétail dans toutes les îles est plus ou moins stable. Les animaux s'alimentent exclusivement de la production herbacée de la présente campagne.

La carence alimentaire de l'année passée n'a pas beaucoup affecté les animaux grâce aux mesures prises par le Ministère de l'agriculture, qui a mis à la disposition des éleveurs des aliments concentrés et betterave sec.

Malgré le retard des précipitations dans la partie Nord de l'île de Maio, il n'y aura pratiquement pas de zones à risque pour l'alimentation des troupeaux. Toutefois, la production de la partie Sud de l'île couvrira une bonne partie des besoins des animaux du Nord.

Par ailleurs, au-delà de la production satisfaisante des herbes spontanées, presque sur toutes les îles, il existe aussi des fournisseurs d'aliments concentrés.

Egalement il y aura une bonne production des sous-produits des cultures maraîchères et les haricots cultivés en sec.

IV. SITUATION DE MARCHÉS ET EVOLUTION DES PRIX

4.1 Approvisionnement du marché

L'approvisionnement en céréales a été satisfaisant pendant le période d'octobre à janvier 2008. Jusqu'au 31 Janvier 12 713 tonnes des céréales sont déjà arrivées au pays. Ce que correspond à 13% de prévisions de l'importation. De ce total 53% correspond à des importations commerciales et 47% c'est l'aide alimentaire comme montre le tableau ci-dessous.

Au niveau du stock la quantité du riz est relativement inférieure pour les prochaines mois compte tenu de la consommation moyenne (2428 tons) mensuel pendant le dernière trimestre de 2008. Malgré tout, selon l'Agence de la Sécurité Nationale Alimentaire (ANSA), il est prévu pour les mois de février /mars l'arrivé d'environ 9912 tons de riz, ce que fixe la couverture pour cinq mois environ. Pendant la période en analyse la disponibilité de céréales a été de **41.172** tons, soit 14.876 de maïs, 10.887 de riz et 15409 tons de blé. L'approvisionnement du marché a été assuré dans presque sa totalité par l'importation commerciale, à l'exception de la donation en blé et farine de blé respectivement, enregistré au mois de janvier, environ 5970 tons.

Tableau 3: Disponibilité en céréales d'Octobre de 2008 à Janvier 2009 Octobre/08 (T)

Produits	stock initiaux	Octobre		Novembre		Décembre		Janvier		Dispon	Cons.	Stock Finaux
		import Comm.	aide alim	import comm.	aide alim	import comm.	aide alim	import Comm.	aide alim			
Mais	13403	1473	---	---	---	---	---			14876	5210	9666
Riz	10737	125	---	---	---	---	---	25		10887	9096	1805
Blé	4319	---	---	4760	---	360	---		5970*	15409	7320	7899
Total céréales	28459	1598	---	4760	---	360	---	25	5970	41172	21626	19370

Source : ANSA

Tableau 4: Disponibilité en autres produits alimentaires (en Ton.)

Produits	Arrivées				Total disponible
	Octobre	Novembre	Décembre	Janvier	
Haricots	70	219	163	246	698
Lait	964	856	727	424	2971
Huile alimentaire	213	679	1204	231	2326
Sucre	405	2995	---	---	3400

Source : ANSA

4.2. Evolution des prix

De l'analyse des prix moyens au consommateur, en se référant aux principaux produits alimentaires, pendant le période d'octobre 2008 à janvier 2009 on constate le suivant:

Tant que pour l'île de Santiago et de São Vicente qu'en Santo Antão les horticoles continuent à être la classe moins stable. Pour celui-ci la tendance a été pour la baisse, sauf en São Vicente qu'on enregistré l'augmentation significative des prix de la tomate (18%), du chou pommé (14%), du courge (14%) et de la banane verte (12%) en décembre.

Les marchés de São Vicente et de Santo Antão, ont été où les prix des céréales ont souffert des importantes baisses, avec remarque pour le riz de 1^{ère} (-20%) et de 2^{ème} (-29%) en Santo Antão au mois de novembre. Et le riz de 2^{ème} (-11%), et mais de 1^{ère} (-32%) au marché de São Vicente aussi en novembre.

Par rapport aux légumineuses, il y a des légères fluctuations des prix dans tous les marchés, sauf le pois d'Angole (feijão Congo) (15%) et niébé (feijão bongolon) (16%) en Santiago qu'on souffert des augmentations significatives au mois de novembre.

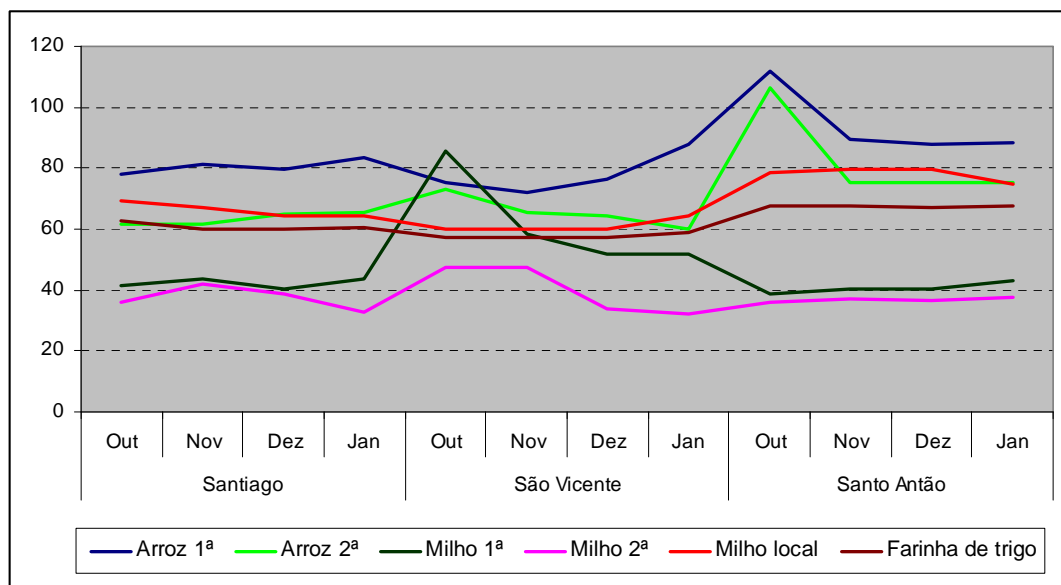
Quant aux racines et les tubercules on vérifie tout au long du période en analyses des baisses importantes dans les trois points. On remarque des baisses enregistrées dans le prix de la pomme de terre et du manioc (-15%) pour les deux en Santiago au mois de novembre.

Tableau 5: Prix moyens sur les marchés : Octobre 08 – Janvier 09 (en ECV)

Produits	Points de consommation											
	Santiago				São Vicente				Santo Antão			
	Out	Nov	Dec	Jan	Out	Nov	Dec	Jan	Out	Nov	Dec	Jan
Riz 1 ^a	78	81	79	84	75	72	76	88	112	89	88	88
Riz 2 ^a	62	62	65	66	73	65	65	60	106	75	75	75
Mais 1 ^a	42	43	40	44	85	58	52	52	39	41	41	43
Mais 2 ^a	36	42	39	33	47	47	34	32	36	37	36	38
Mais local	69	67	65	65	60	60	60	64	79	80	80	75
Spaghetti	95	101	97	99	80	81	82	81	97	92	91	91
F. de blé	63	60	60	61	57	57	57	59	68	67	67	67
Pain	12	12	11	11	12	12	12	12	12	12	11	11
Biscuits locaux	138	136	132	134	153	151	152	153	170	166	164	165
Sucre	53	51	49	49	53	53	50	45	63	65	65	66
Lait paquet	103	103	100	102	105	105	105	103	112	114	113	116
Lait en poudre	683	581	581	582	609	609	609	613	695	695	695	695
Huile	152	149	149	148	144	143	143	148	144	160	161	162
Haricot. "Congo"	116	112	113	114	144	145	137	141	135	156	152	154
Haricot. "pedra"	124	124	127	127	147	152	146	154	154	154	155	150
Haricot. "sapatinha"	111	105	106	107	149	149	145	147	143	154	153	153
Haricot. "bongolon"	123	120	123	132	147	146	150	141	136	158	155	152
Manioc	280	249	212	230	300	295	289	294	192	188	173	156
Patate douce	146	133	138	127	142	142	137	130	100	100	93	91
Pomme de terre	115	98	99	108	110	103	88	96	114	107	106	104
Chou pommé	132	186	175	129	139	137	155	152	133	136	142	143
Tomates	178	210	153	157	206	237	279	262	158	154	156	142
Piment	171	181	194	186	284	278	309	286	410	388	380	392
Oignon	192	118	115	109	142	124	125	126	137	130	115	124
Courges	171	155	148	146	183	180	205	173	119	106	97	85
Betterave verte	125	117	122	119	87	85	95	105	78	77	79	80

Source: INE

Graphique 1 : Evolution des prix des céréales de Octobre 08/ a Janvier 2009



Source : INE

V – POLITIQUES COMMERCIALES EN VIGUEUR

Un pays avec la particularité d'insuffisance de production des produits de bases que constitue la diète de la population capverdienne résidente, le commerce externe a un rôle clé dans l'approvisionnement. Une des avantages de cette situation est d'avoir des mécanismes institués pour répondre de façon permanente à ces insuffisances mais dans un cadre du commerce international.

Depuis 1975, a travers l'intervention de l'état, il a eu des appels aux marchés internationaux d'aide et du commerce.

La connaissance du fonctionnement du marché international a facilité les négociations avec les donateurs sur la valeur des donations (aide alimentaire). Avec l'économie du marché en vigueur dans le pays qui encourage la concurrence et le bien-être, il a eu la libération du commerce d'importation, la privatisation des activités de commercialisation de céréales et d'autres produits alimentaires.

Ainsi en ce moment il existe des opérateurs privés bien familiarisés avec les grands circuits internationaux d'échanges de céréales.

Le marché capverdien est réduit et l'un des contraintes pour la prolifération des opérateurs de poids lourds c'est la capacité financière. En juin 2008 le gouvernement a éliminé une des barrières pour l'entrée d'un opérateur dans l'activité d'importation qu'au moment c'était l'exigence de capital pour l'autorisation et le renouvellement pour l'exercice de l'activité commerciale d'importateur, d'exportateur, grossiste et d'Agent commercial.

Sur la politique commerciale au Cap-vert il est dicté par l'économie du marché, de libéralisation des échanges commerciaux sur les céréales et les produits alimentaires de base. Le commerce des biens alimentaires essentiels est libre depuis 2005.

Avec l'adhésion du Cap-vert à OMC en 2008, voici les mesures de réglementation du régime général des activités du commerce interne et externe.

On souligne des mesures législatives en 2008 suivantes :

1) Approbation par le Parlement de la proposition du gouvernement des mesures d'ordre fiscale pour d'un côté atténuer les coûts d'importation, et d'autre côté stimuler l'entrée des céréales alternatifs (sorgho, avoine etc.) diversifiant l'offre et réponse a des éventuels réductions de disponibilités. Les mesures sont harmonisation / réduction des droits douanières pour les céréales et l'élimination du IVA, et ont par l'objectif favoriser le pouvoir d'achat des populations plus carencés et l'alimentation du bétail. (Loi 29/VII/2008 de 21 juillet);

2) Approbation pour la rectification, le protocole d'adhésion du Cap-vert à OMC à OMC (Résolution n°73/VII/2008 de 19 juin);

3) Avec le retrait d'exigence de capital minimum pour l'exercice d'activité d'importateur, Arrêté 17/2008 de 16 juin (révoque l'Arrêté 40/2004 de 4 octobre);

4) Harmonisation des impôts de licence qui a laissé d'être fixe par classe de produit pour être un impôt unique de 20 mil escudos (200 Euros) pour les activités commerciales d'importateur, d'Agent commercial ou détaillant (Arrêté 32/2008 de 1 septembre, révoque l'Arrêté 40/2004 de 4 octobre);

5) Réglementation du Décret-loi (n° 3/2006) des établissements commerciaux, avec l'altération des impôts d'inspections pour les effets de pré licence et les règles qui ont laissés d'être fixes pour être payés par m2 (Arrêté 47/2008 de 1 septembre, BO n° 48).

VI. SITUATION ALIMENTAIRE

6.1 - Identification des zones à risque

On a identifié **129** zones à risque du point de vue alimentaire en 2008/09 que sont celles où les perspectives de récoltes sont nulles ou quasi nulles dû à la mauvaise distribution de la pluviométrie dans le temps et dans l'espace, et au stress hydrique enregistré dans une période critique du développement des cultures, notamment dans les zones situées au niveau de strates semi-aride et aride.

6.2 – Population Vulnérable identifiée

6.2.1 Généralités

Visant évaluer l'impact de la campagne agricole sur la sécurité alimentaire des ménages et ainsi fournir en temps utile des informations fiables pour la prise de décision, la Direction des Services de la Sécurité Alimentaire (DSSA), a mené en Janvier 2009 des enquêtes auprès ménages ruraux dans les îles agricoles du pays.

Méthodologie

La méthodologie utilisée a été basée sur la réalisation des enquêtes auprès de 1700 ménages ruraux dans les principales îles agricoles (Santo Antão, São Nicolau, Santiago, Brava et Fogo).

L'enquête a cerné surtout l'identification des ménages en situation de risque, leurs causes, et des stratégies vie et de survie dans la zone. Il a été mené sur les îles de Santiago, Santo Antão, São Nicolau, Brava et Fogo, du 28 Janvier au 14 Février 2009.

La méthodologie utilisée va de rencontre aux directives du projet "Cadre Harmonisé et la mise en place d'un système courant de suivi de la vulnérabilité alimentaire des familles ruraux".

L'échantillonnage est représentatif aux niveaux de chaque zone administrative.

La méthodologie de l'analyse est assise sur des indicateurs d'accessibilités et d'utilisation d'aliments, combinant des informations qualitatives et quantitatives. L'indicateur d'accessibilité a été construit à partir de variables rapportés avec le capital financier des familles. Alors que, l'indicateur de l'utilisation s'est basé dans une échelle de sécurité alimentaire avec des questions liées à la consommation alimentaire. Du croisement de ces deux indicateurs on a obtenus trois classes de familles:

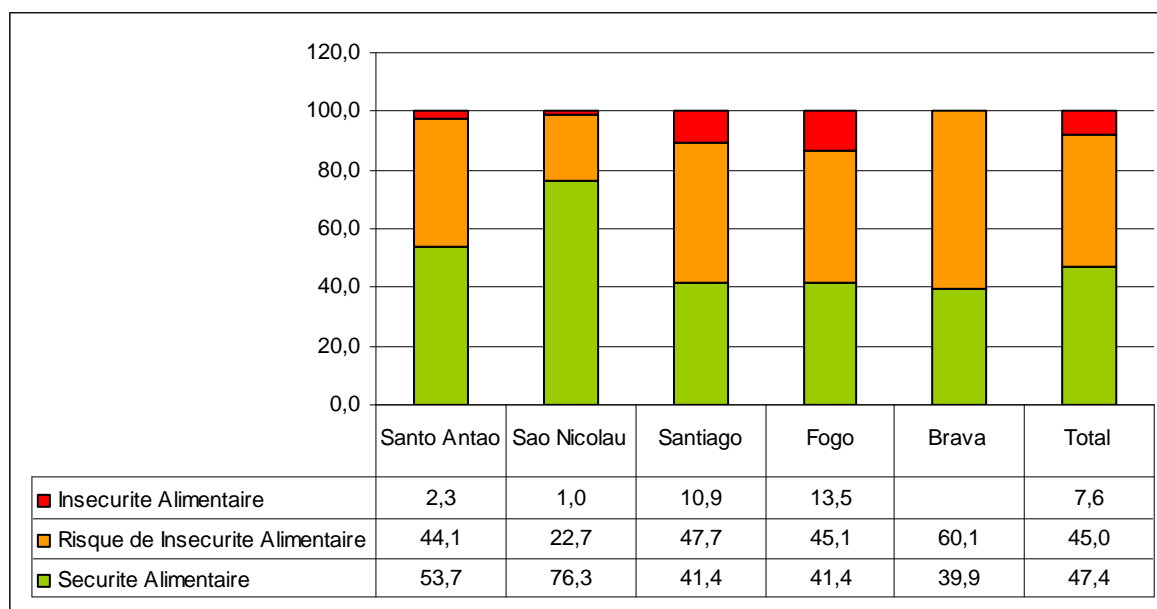
- i) **Familles en insécurité alimentaire** – la capacité de réponse aux chocs est presque nulle, ou bien, leur capital financier faible est peu diversifié, et la consommation alimentaire présente haut degré de risque;
- ii) **Familles en situation de risque d'insécurité alimentaire** – la capacité de réponse aux chocs est faible ou moyenne, leur cheptel financier présente peu de diversification et constitué surtout d'activités d'haute risque et la consommation alimentaire et les stratégies actuelles présentent un risque modéré;

iii) **Familles en situation de sécurité alimentaire** – fait partie de cette classe toutes les familles présentant une bonne capacité de réponse aux chocs, et le résultat de la campagne agricole n'a pas influencé leur situation alimentaire.

6.2.1 Population Vulnérable identifiée

Selon les résultats de l'enquête de Suivi des Zones et Populations Vulnérables 2008-09, un total d'environ **70.182** personnes se trouvent-ils en situation de vulnérabilité alimentaire dans l'ensemble des cinq îles à vocation agricole. Les îles de Santiago et Fogo présentent le grand pourcentage de familles vulnérables.

Graphique 2: Distribution des ménages selon classes de vulnérabilité par île



Source:DSSA

Tableau 6 - Population affectée par île

Îles	Total Ménages Rural Résidente*	Ménages en Insécurité Alimentaire (IA)	Ménages en Risque d'Insécurité Alimentaire (RIA)	Population en IA	Population en RIA	Population en Situation de vulnérabilité
<i>Santo Antão</i>	6.631	206	683	952	3155	4107
<i>São Nicolau</i>	1.837	10	37	50	185	235
<i>Santiago</i>	23.574	5868	4365	35032	26.059	61091,01
<i>Fogo</i>	5.521	582	330	2910	1650	4560
<i>Brava</i>	1.146	0	44	0	189	189,2
TOTAL	38709	6666	5459	38.944	31239	70.182

6.2.2 - Stratégies de vie et de survie développés par les populations vulnérables

Beaucoup de stratégies sont en train d'être utilisés par des familles rurales dans le but de faire face aux résultats négatifs de la campagne agricole. Le tableau ci-dessous, indique que 52,8% des familles ruraux ont diminués la quantité et 25,2% ont diminués la qualité des repas (moins de protéine animale, agrumes et fruits), ce que traduit dans une diversité moindre de la diète alimentaire de ces familles, surtout dans île de Santiago.

De remarquer que 11,6% des familles ont déclarés avoir vendu des animaux pour acheter les aliments. Il est intéressant de dire que ce-ci est une stratégie que devra intensifier dans les trois mois prochains.

Tableau 7: Stratégie de vie selon l'île agricole

Stratégies	Îles Agricoles					Total
	Santo Antão	S. Nicolau	Santiago	Fogo	Brava	
<i>Diminution de la quantité d'aliments dans les repas</i>	16,9	6,0	48,1	18,4	8,0	52,8
<i>Diminution du nombre de repas</i>	15,6	4,1	48,3	18,9	12,9	42,1
<i>Diminution de la qualité des repas</i>	11,2	6,1	55,9	15,3	11,2	25,2
<i>Vente d'animaux pour acheter les aliments</i>	7,9	0,9	62,1	13,4	15,4	11,6

Source:DSSA

Encore il faut signaler que les 53% de familles dans la situation de risque d'insécurité alimentaire et 11% dans la situation d'insécurité alimentaire ont déclarés avoir vendu les animaux pour acheter les aliments, ce que peu traduit dans une décapitalisation de ses ménages et la conséquente diminution de la capacité de réponse aux chocs notamment pendant la période de soudure.

Tableau 8: Stratégie de vie selon la classe de vulnérabilité

Stratégies	Classes de Vulnérabilités			Total
	Insécurité alimentaire	Risque d'insécurité Alimentaire	Sécurité alimentaire	
Vente d'animaux	11,1	52,8	36,1	100,0

Source: DSSA

6.3 – Situation Nutritionnelle

En ce que concerne la situation nutritionnel la dernier enquete menée au niveau national revele que: 14,5 % des enfants de 0 à 59 mois souffrent de la malnutrition chronique, 6% de malnutrition aigüe et 9% d'insuffisance Ponderale.

D'après l'enquete sur les facteurs des risque des maladies non transmissibles (2007) 3,85% des adultes de 25 a 64 ans sont malnutris, 59,3% ont un poids normal, 26,4% ont surpoids et 10,5% souffrent de obesité.

Par rapport la carence en Micronutriments on constate que:

1- La Carence en fer : 52,1% des enfants agés de moins de 5 ans étaient affectés et 43,2% femmes enceintes souffraient d'anemie;

2- L'Hypovitaminose A : 2% d'enfants moins de 5 ans souffrent d' hypovitaminose A ;

c3 – La Carence en iode chez les enfants agés de 6 à 12 ans: 25% affectés par le goitre total et 5,2% affectés par le goitre visible.

6.4 - L'approvisionnement des marchés

L'offre des céréales au marché national selon les prévisions existantes, elle sera normale et sans risque de rupture pour les prochaines mois une fois que les disponibilités de stocks prévus jusqu'au Janvier 2009 garantiront les besoins du pays en céréales avec les délais de couverture suivantes: Pour le maïs le de couverture est de 6.9 mois, pour le riz est de 4.8 mois et le blé est de 4.3 mois.

VII- Mesures prises par l'Etat pour le renforcement /augmentation de la production agricole (Campagne agricole 2009-2010)

Malgré la production globalement satisfaisante dans les zones hautes des îles de grande vocation agricole, le gouvernement du Cap-vert dans le cadre du partenariat avec des organisations internationales a obtenu l'approbation d'un projet à travers la FAO visant le renfort et l'augmentation de la production agro élevage à faveur des familles carencés et affectés par la sécheresse surtout les zones basses et semi-arides où on a enregistré une production déficitaire dans.

Le principal objectif est d'assister les populations les plus vulnérables affectées par la flambée des prix des produits alimentaire à travers la fourniture d'intrants agricoles.

Ce projet permettra aux populations bénéficiaires de reprendre leur capacité et motivation d'ensemencer leur terre agricole et avec la production de vivres, pouvoir combler leurs besoins, lors de la prochaine campagne agricole.

Les récoltes attendus permettront une amélioration significative de la situation alimentaire et nutritionnelles des zones et régions affectées et permettra d'augmenter le pouvoir d'achat des populations et d'améliorer ainsi leur sécurité alimentaire et situation nutritionnelle.

RECOMMANDATIONS

C'est très important que le gouvernement renforce des actions et des mesures que visent doter les ménages de moyens d'existence durables et pérennes, qui assurent une sécurité alimentaire durable surtout les en situation de insécurité et risque alimentaire. Pour ça c'est nécessaire renforcer la capacité productive des ces ménages visant leur pleine participation dans la prochaine campagne agricole, et stimuler aussi la pratique de autres activités, visant renforcer les systèmes de vie des ménages vulnérables et promouvoir la diversification de beaucoup d'activités durables.

Compte tenu de leur importance, il est important d'assurer aux ménages les plus vulnérables, des postes de travail habituels, spécialement, dans les zones semi-arides et arides, où la dépendance du travail public est extrêmement forte. Compte tenu le problème de l'insécurité alimentaire des ménages au Cap Vert, lieu au niveau des revenus, il est prioritaire, d'assurer à peu près 9.000 postes de travail, au moins un poste de travail pour chaque ménage.

Le suivi de la situation d'insécurité alimentaire des familles rurales doit continuer dans les mois prochains pour suivre la situation de ces ménages.

ANNEXES

Tableau 1 : BILAN CEREALIER PRÉVISIONNEL 2008/ 2009

Unités: tonne

POSTES	Mais	Riz	Blé	TOTAL
Population au 30/04/2009				508.633
I. DISPONIBILITES	23831	8396	2402	34629
Production				
Production brute	11584			11584
Production disponible	9846			9846
Stocks Initiaux	13985	8396	2402	24783
II. BESOINS	69062	26337	23780	119178
Norme de Consom. (kg/ha/an)	123	39	44	206
Consom. Humaine totale	62562	19837	22380	104778
Stocks Finaux	6500	6500	1400	14400
III. EXCEDENT(+) DEFICIT(-) BRUT	-45231	-17941	-21378	-84549
IV. SOLDE IMPORT/EXPORT	59429	19436	23604	102469
Importations Comm. Prévues	59429	16436	19604	95469
Aides Prévues	0	3000	4000	7000
Exportations Prévues	0	0	0	0
V. EXCEDENT/DEFICIT (-) NET	14198	1495	2226	17920
VI. DISPONIBLE APPARENT/HBT	164	55	51	270
(kg)				