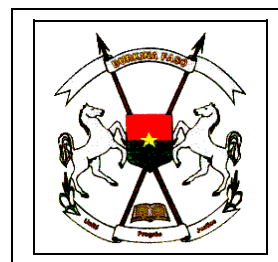


**MINISTÈRE DE L'AGRICULTURE, DE
L'HYDRAULIQUE ET DES RESSOURCES
HALIEUTIQUES**

SECRETARIAT GENERAL

**DIRECTION GENERALE DES PREVISIONS ET
DES STATISTIQUES AGRICOLES**

BURKINA FASO
Unité – Progrès – Justice



Résultats prévisionnels de la campagne agricole 2008_2009

*Réunion de concertation technique sur les bilans céréaliers et alimentaires ex-post 2007/2008 et
prévisionnels 2008/2009 des pays du CILSS et de la CEDEAO
-Ouagadougou, du 03 au 07 novembre 2008-*

Octobre 2008

TABLE DE MATIERE

| | |
|---|-----------|
| TABLE DE MATIERE..... | 2 |
| I. INTRODUCTION..... | 3 |
| II. DÉROULEMENT DE LA CAMPAGNE AGRICOLE 2008/2009..... | 3 |
| 2.1. SITUATION PLUVIOMÉTRIQUE..... | 4 |
| 2.2. SITUATION HYDROLOGIQUE..... | 6 |
| 2.3. SITUATION DES CULTURES..... | 8 |
| 2.4. SITUATION PHYTOSANITAIRE..... | 8 |
| 2.5. SITUATION DES PÂTURAGES ET DU BÉTAIL..... | 10 |
| III. PRÉVISION DE LA PRODUCTION CÉRÉALIÈRE 2008/2009..... | 12 |
| 3.1. RAPPEL DE LA MÉTHODOLOGIE..... | 12 |
| 311- La collecte des données..... | 12 |
| 312- Traitement des données..... | 12 |
| 3.1.3 La procédure d'évaluation | 13 |
| 3.1.4 L'estimation des rendements..... | 13 |
| 3.2. ÉVALUATION DE LA PRODUCTION CÉRÉALIÈRE..... | 13 |
| 321 Production nationale globale..... | 13 |
| 3.2. ÉVALUATION DES AUTRES PRODUITS ALIMENTAIRES..... | 15 |
| 321- Les autres produits vivriers..... | 15 |
| 322- Les cultures de rente..... | 16 |
| IV. ÉLÉMENTS DES BILANS CÉRÉALIERS ET ALIMENTAIRES..... | 17 |
| 4.1. POPULATION..... | 17 |
| | 18 |
| 4.2. PRODUCTION DISPONIBLE ET LES BESOINS DE CONSOM- MATION HUMAINE..... | 18 |
| 4.3. IMPORTATIONS COMMERCIALES ET AIDES ALIMENTAIRES..... | 19 |
| 431- Les importations commerciales..... | 19 |
| 432 Les aides alimentaires en provenance de l'étranger..... | 19 |
| 4.4. STOCKS..... | 19 |
| V. SITUATION ALIMENTAIRE ET ZONES A RISQUE..... | 20 |
| 5.1. SITUATION ALIMENTAIRE | 20 |
| 5.1.1 Les disponibilités alimentaires..... | 20 |
| 5.1.2. Situation des marchés (évolution des prix)..... | 21 |
| 5.2. SITUATION NUTRITIONNELLE..... | 28 |
| VI. DETERMINATION DES ZONES A RISQUES..... | 33 |
| 6.1. SITUATION DES INONDATIONS ET DES AUTRES DÉGÂTS | 33 |
| 6.2. ESTIMATION DES ZONES À RISQUE (ZAR) ET DES POPULATIONS | 35 |
| 6.2.1- Les chocs subis par les populations | 35 |
| 6.2.2- Les zones à risque..... | 36 |
| VII. CONCLUSIONS..... | 38 |
| ANNEXES..... | 39 |
| ANNEXE1-SUPERFICIE TOTALE DES CÉRÉALES (Y COMPRIS PLAINES ET BAS-FONDS AMÉNAGÉS)-EPA 2008-2009/..... | 40 |

I. INTRODUCTION

Le Burkina Faso a connu cette année une flambée de prix des céréales atteignant 18000 à 24 000 FCFA le sac de 1 00 kg dans plusieurs localités expliquée par plusieurs facteurs parmi lesquels :

- la baisse de production de la campagne 2007-2008, imputable à l'arrêt précoce des pluies à la mi-septembre sur l'ensemble du territoire;
- le contexte international peu favorable marqué par la flambée des prix du pétrole, de celui des céréales (notamment le riz et le maïs), ainsi que de l'ensemble des produits de grande consommation importés ;
- la baisse de la production dans les pays voisins (Nord Nigéria, Ghana, Nord Togo, Bénin) ;
- les inondations qui ont touché de nombreuses localités et des pays voisins ;
- la rétention par moments des stocks par certains acteurs céréaliers.

De façon générale, le pays a connu des difficultés alimentaires, notamment dans quinze provinces où la sécheresse et/ou l'inondation avaient fortement compromis les récoltes de la campagne précédente. Cependant, diverses interventions aussi bien gouvernementales que d'ONG ont permis d'atténuer les difficultés alimentaires de ces populations.

En ce qui concerne la situation agro météorologique, la campagne agricole 2008_2009 s'est installée dès la troisième décennie de mai dans certaines localités, décennie au cours de laquelle on a observé des pluies faibles à modérées sur la majeure partie du pays.

Les activités agricoles ont évolué de façon diversifiée dans l'ensemble du pays, mais de façon générale, l'on a observé au cours des mois un bon comportement des principaux indicateurs qualitatifs, permettant d'entrevoir de bonnes perspectives en fin de campagne.

Le présent rapport sur la situation agricole et alimentaire s'articulera autour des points suivants :

- Le déroulement de la campagne agricole 2008/2009 ;
- Les prévisions de la production céréalière ;
- Les bilans céréaliers et alimentaires;
- La situation alimentaire;
- Les zones à risque 2008_2009.

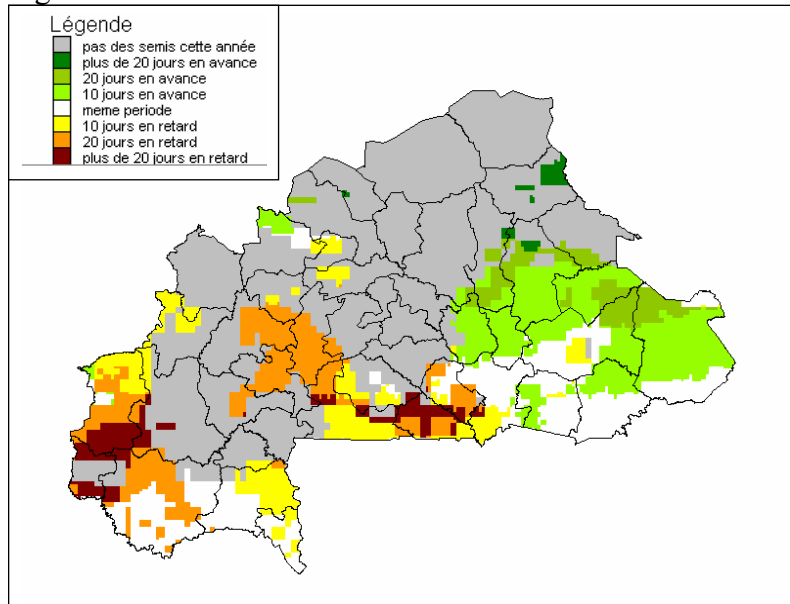
II. DÉROULEMENT DE LA CAMPAGNE AGRICOLE 2008/2009

La campagne agricole 2008_2009 s'est déroulée de façon satisfaisante sur l'étendue du territoire ; les pluies ont été abondantes, bien réparties dans l'espace et le temps. Les grands barrages stratégiques à l'instar des autres points d'eau ont connu des taux de remplissage et des niveaux d'écoulement satisfaisants. Le suivi de la physionomie de la campagne a montré un bon développement des plants, et une situation phytosanitaire calme. A la faveur de la bonne pluviométrie, les pâturages se sont bien reconstitués, améliorant la situation alimentaire du bétail.

Cependant, la comparaison des débuts probables de la campagne agricole 2007/2008 avec la normale semble expliquer qu'une partie ou la totalité des

provinces de la Comoé, du Kéné Dougou, des Balés, du Tuy, du Sanguié, du Nahouri, de la Sissili, du Mouhoun sont en retard cette campagne par rapport à la situation normale. Le retard varie de 10 à plus de 20 jours. La carte 1 présente la comparaison de cette campagne par rapport à la situation normale au 30 juin. Les semis étaient difficiles à réaliser au cours de la première décade du mois de juin.

Fig1 : Date de semis



Mais dans la majorité des régions, l'installation de la campagne a été difficile ; les retards de semis se sont étendus à l'Est et le Centre du pays comparés à la moyenne. Ces semis ont été en avance dans la région du Sahel et équivalents dans le Sud (*Bulletin mensuel Centre régional AGRHYMET N°4/08, juillet 2008*).

2.1. Situation pluviométrique

Au cours du mois de mai, on a enregistré des précipitations faibles à modérées sur la majeure partie du pays ; cependant comparée à la normale, tous les postes synoptiques présentaient un déficit saisonnier à l'exception de celui de Fada.

La pluviométrie a été satisfaisante au cours du mois de juin sur la majeure partie du pays, excepté la partie ouest où elle a été faible. Comparé à la normale, le cumul saisonnier au 30 juin a été déficitaire à très déficitaire au niveau des postes pluviométriques de Ouagadougou, de Boromo, de Bobo-dioulasso, de Pô et de Gaoua, excédentaire à Dori et à Bogandé, similaire à Niangoloko et Ouahigouya. Par rapport à la même période de l'année précédente, il a été similaire à Ouahigouya et Ouagadougou, excédentaire à Dori, Bogandé, Dédougou et Niangoloko.

Le cumul pluviométrique saisonnier au 31 juillet a varié entre 269,9mm à Di-Sourou et 596,2mm à Niangoloko. Comparé à la normale, ce cumul a été similaire et à excédentaire pour l'ensemble des postes. Par rapport au mois de juillet 2007, il a

été normal à excédentaire dans toutes les stations à l'exception de la Vallée du Kou et de Pô.

Le mois d'août est restée marqué par une activité intense de la mousson occasionnant une pluviométrie faible à modérée et bien répartie dans l'espace et le temps.

Le cumul saisonnier au 31 août a varié entre 379,9mm à Djibo et 917,1mm à Boromo. Il a été normal excédentaire pour l'ensemble des postes. Cependant à l'exception des postes de Fada, de Boromo, de Gaoua et de Niangoloko, le cumul mensuel a été déficitaire à normal pour les autres.

La première décade du mois de septembre a été marquée par une baisse de l'activité pluviométrique ; elle a même été presque nulle dans la région du Sahel. Cependant comparé à la normale, le cumul saisonnier est resté normal à excédentaire pour l'ensemble des postes. Par contre le cumul mensuel a été déficitaire à Djibo, Dori, Ouahigouya, Dédougou, Vallée du Kou, et Pô. Il a été excédentaire à Fada, Boromo et Niangoloko.

En fin septembre, le cumul pluviométrique saisonnier a varié entre 461,3 mm à Djibo. et 1100 mm à Boromo. Comparé à la normale 19711-2000, ce cumul a été similaire et à excédentaire pour l'ensemble des postes. Par rapport au mois de septembre 2007, il a été déficitaire à Djibo, Ouahigouya, Di-Sourou, Dédougou et Pô ; excédentaire Fada, Boromo, Bobo, et Niangoloko et similaire dans les autres postes.

Cependant et cela de façon générale, il est admis que la campagne s'est mieux déroulée que la précédente avec des pluies bien réparties dans l'espace et le temps dans l'ensemble des régions. Quelques localités ont néanmoins connu des fins difficiles, marquées par des poches ou épisodes de sécheresse ; c'est le cas de la province du Lorum (région du Nord) ; de celles du Soum, du Yagha et de l'Oudalan (région du Sahel), qui ont connu des poches de sécheresse durant la phase critique des cultures du mil et du sorgho et les rendements seront affectés ; enfin, dans une moindre mesure des départements de Réo, Didir, Kordié et Tenado dans la province du Sanguié (région du Centre Ouest).

Tableau1 : Situation pluviométrique au 30 septembre 2008

| Localité | D1 | D2 | D3 | Cumul Mensuel08 | Cumul saisonnier 08(CS) | CS07 | CS08/CS07 | Moy, Cumulée 71-00 | CS/Moy, Cumulé 71-00 |
|-----------------|-----|-----|----|-----------------|-------------------------|--------|-----------|--------------------|----------------------|
| DORI | 8 | 47 | 1 | 56 | 491 | 531,5 | 92 | 430,4 | 114 |
| OUAHIGOUYA | 5 | 54 | 20 | 79 | 706 | 969,9 | 73 | 559,7 | 126 |
| BOGANDE | 18 | 78 | 0 | 96 | 552 | 537 | 103 | 557,6 | 99 |
| DEDOUGOU | 40 | 27 | 2 | 69 | 740 | 834,2 | 89 | 690,9 | 107 |
| OUGADOUGOU AERO | 90 | 37 | 5 | 132 | 718 | 707,2 | 102 | 700,8 | 102 |
| FADA N GOURMA | 39 | 118 | 21 | 178 | 1022 | 777,5 | 131 | 742,6 | 138 |
| BOROMO | 72 | 88 | 23 | 183 | 1100 | 841,9 | 131 | 804,3 | 137 |
| VALLEE DU KOU | 135 | 37 | 59 | 231 | 929 | 897,1 | 104 | 920 | 101 |
| BOBO-DIOULASSO | 109 | 120 | 70 | 299 | 1024 | 897 | 114 | 908,8 | 113 |
| PO | 58 | 73 | 19 | 150 | 902 | 1225,3 | 74 | 837,2 | 108 |
| GAOUA | 15 | 63 | 27 | 105 | 842 | 810,1 | 104 | 916 | 92 |
| NIANGOLOKO | 22 | 81 | 60 | 163 | 997 | 877,8 | 114 | 964,3 | 103 |

Source : Direction de la Météorologie Nationale

* : CS : Cumul saisonnier.

2.2. Situation hydrologique

Situation de remplissage des barrages au 30 Septembre 2008

La situation de remplissage des barrages au 30 Septembre 2008 est variable d'un bassin à l'autre.

Toutes les retenues d'eau ont connu plus ou moins des déversements suite aux abondantes pluies enregistrées dans le bassin.

Ainsi dans le Bassin du Nakanbé la quasi-totalité des retenues ont déversé, excepté le barrage de Kompienga. Le barrage de Ziga de capacité de remplissage 200 millions de m³ a commencé son déversement le 04 juillet 2008 et s'est poursuivi jusqu'à la date du 30 septembre 2008. Son taux de remplissage était de 109,5% contre 117,5% en 2007. La situation de remplissage de 2007 est satisfaisante comparativement à celle de 2008 à la même date.

Le barrage de Bagré est à 102,1% de sa capacité de remplissage au 30 Septembre 2008, soit 1735 millions de m³ d'eau; ce taux de remplissage est légèrement inférieur à celui de l'année précédente où il était de 103,0%. Du 31 Août 2008 au 30 Septembre 2008 le volume stocké a passé de 1747,8 millions de m³ à 1735 millions de m³.

Le barrage de Kompienga est à 58,5% à la date du 30 Septembre 2008 contre 68,8% en 2007. La situation est déficitaire par rapport à celle de l'année précédente à la même période. La capacité de remplissage est passée de 1020 millions de m³ au 31 Août 2008 à 1199 millions de m³ au 30 Septembre 2008.

Le barrage de Ziga de capacité de remplissage 200 millions de m³ a commencé son déversement le 04 juillet 2008 et s'est poursuivi jusqu'à la date du 30 septembre 2008. Sa capacité de remplissage est de 109,5% contre 117,5% en 2007 à la date du 30 Septembre.

Le barrage de Loumbila est rempli à 98,6% de sa capacité de remplissage au 30 Septembre 2008 comparativement à 99,3% au 30 Septembre 2007. Entre ces deux dates, la période a été marquée par des variations peu sensibles. Ainsi le volume maximum a atteint 44,4 millions de m³ le 04 Septembre 2008, tandis que le minimum durant cette même période était de 41,6 millions de m³ le 30 Septembre 2008.

Du 31 août 2008 au 30 Septembre 2008, le volume stocké a passé de 6,87 millions de m³ à 6,63 millions de m³. Entre ces deux dates, l'on constate que le volume maximum a atteint 7,61 millions de m³ le 02 Septembre 2008 tandis que le minimum durant cette même période était de 6,63 millions de m³ le 30 Septembre 2008.

Tableau2 : Remplissage des barrages stratégiques

| BARRAGES | CAPACITÉ EN (Mm ³) | SITUATION AU 30 SEPTEMBRE 2008 | | SITUATION AU 30 SEPTEMBRE 2007 | | Ecart (2008-2007) (Mm ³) |
|--------------------|--------------------------------|--------------------------------|--------------------------------|--------------------------------|--------------------------------|--------------------------------------|
| | | VOLUME (Mm ³) | COEFFICIENT DE REMPLISSAGE (%) | VOLUME (Mm ³) | COEFFICIENT DE REMPLISSAGE (%) | |
| <i>Bagré</i> | 1700 | 1735 | 102,1 | 1750,3 | 103,0 | -15,3 |
| <i>Kompienga</i> | 2050 | 1199 | 58,5 | 1409,5 | 68,8 | -210,5 |
| <i>Loumbila</i> | 42,2 | 41,6 | 98,6 | 41,9 | 99,3 | -0,3 |
| <i>Ziga</i> | 200 | 219 | 109,5 | 235 | 117,5 | -16 |
| <i>Ouaga (2+3)</i> | 6,87 | 6,6 | 96,1 | 6,4 | 93,2 | 0,2 |
| <i>Seytenga</i> | 5,3 | 7,2 | 135,8 | 6,7 | 126,4 | 0,5 |

Source : Direction Générale des Ressources en Eau

Au niveau des régions

La situation hydrologique est bonne. La plupart des barrages dans les différentes régions (Sahel, Centre-Nord) sont entrain de déverser. Pour les autres points d'eau du pays, le niveau de remplissage est satisfaisant. Les digues des barrages de Lillougou et de Yaongo (Namentenga), de Lalgaye (Koulpélogo) ont cédé suite aux pluies diluviennes enregistrées au cours du mois de juin. De même, on observe des dégâts sur les digues de certains barrages: il s'agit des barrages de Dargo (dans le Centre-Nord), de Sourgou (Centre-Ouest), de Satenga et de Zenré (région de l'Est), de Gazandouré (Centre-Est). Des inondations ont été enregistrées dans certaines localités (Bama, Ioba, et Kwéré dans la province du Numbiel), sans incidence majeure sur les productions en dehors de Kwéré où on a enregistré des dégâts assez importants.

Tableau3 : Situation de remplissage de quelques points d'eau dans les régions

| Barrages | Capacités (Mm ³) | 30 Septembre 2008 | | 30 Septembre 2007 | | Ecart de volume (Mm ³) 2008-2007 |
|------------------------------|------------------------------|--|--------------------------------|--|--------------------------------|--|
| | | (1) Volumes stockés (Mm ³) | Coefficient de remplissage (%) | (2) Volumes stockés (Mm ³) | Coefficient de remplissage (%) | |
| <i>Moussodougou ou comoé</i> | 38,5 | 36,1 | 94 | 38,6 | 100 | -2,5 |
| <i>Lobi ou Boudadiougou</i> | 6,057 | 3,5 | 58 | 5,3 | 87,5 | -1,8 |
| <i>Ouahigouya</i> | 3,5 | | | 3,4 | 97 | |
| <i>Goinré</i> | 11,2 | 5,6 | 50 | 7,7 | 69 | -2,1 |
| <i>Toécé</i> | 90 | 95,4 | 106 | 103 | 114 | -7,6 |
| <i>Tougou</i> | 4,27 | 4,7 | 110 | 4,75 | 111 | -0,05 |
| <i>Toussiana</i> | 6,1 | 6,2 | 102 | 6,1 | 100 | +0,1 |

Source : Direction Générale des Ressources en Eau

Dans la DRAHRH du Sahel le niveau de remplissage des retenus d'eau n'a pas connu une évolution depuis la fin du mois d'août car les pluies enregistrées au cours du mois de septembre ont été faibles. Les taux de remplissage sont faibles dans la province de l'Oudalan et du Yagha et satisfaisants au Seno et au Soum (90 à 100%). Par ailleurs, les conditions climatiques très particulières exposent les points d'eau à une évaporation intensive.

2.3. Situation des cultures

La campagne agricole 2008-2009 en cours se caractérise par une abondance et une bonne répartition spatio-temporelle des précipitations ; ce qui s'est traduit au fil des mois par un bon développement végétatif des cultures céréalières, des légumineuses et des cultures de rentes.

A la troisième décennie de juin, à la faveur de la bonne pluviométrie enregistrée, les opérations culturales de semis se sont généralisées sur l'ensemble du pays. Le mil, le maïs et le sorgho sont au stade de levée dans certaines localités du Nord, de l'Est et du Sud Ouest.

A la fin de juillet, la bonne pluviométrie et les conditions agrométéorologiques ont été favorables à un bon développement des plants. Le stade phénologique dominant était le tallage/montaison pour les cultures céréalières, la ramification pour le niébé et la floraison pour l'arachide.

En août, la régularité des pluies a permis aux différentes spéculations de poursuivre leur développement. Le stade phénologique dominant a été la montaison/épiaison pour les cultures céréalières et la floraison pour les légumineuses. L'opération culturale en cours a été le buttage.

La baisse de l'activité pluviométrique en début septembre a occasionné des cas de stress sur les cultures de maïs à Niangoloko et Bogandé, et sur le mil à Dori.

Les différentes spéculations ont entamé la dernière phase de leur développement. Le stade phénologique dominant est l'épiaison pour les cultures céréalières, la floraison/ fructification pour le niébé et maturation pour l'arachide. L'opération culturale en cours est le début de récolte du niébé, de l'arachide et du maïs dans presque toutes les localités du pays.

2.4. Situation phytosanitaire

De juillet à septembre, la situation phytosanitaire était restée globalement calme sur toute l'étendue du territoire.

Mais il faut signaler que la fréquence rapprochée des pluies, notamment au mois d'août, a empêché de nombreux producteurs d'entretenir les champs qui sont restés pour bon nombre enherbés, et quelquefois abandonnés.

Quelques nuisibles ont été signalés et des traitements effectués dans certaines régions. Il s'agit :

- d'infestations de sauteriaux observées dans les Directions Régionales de l'Agriculture, de l'Hydraulique et des Ressources Halieutiques (DRAHRH) du Sahel et du Nord. Les espèces observées sont *Oedaleus senegalensis*, *Hieroglyphus daganensis*, *Acrida bicolor*, *Pyrgomorpha cognata*, *Aiolopus* spp, *Acrotylus blondeli*, *Kraussella amabile*, *Diaboloecatantops axillaris*, *Kraussaria angulifera* et *Cataloipus fuscocoerulipes*. Les densités varient de 1 à 7 individus / m² pour les larves et 1 à 30 individus / m² pour les adultes ;
- des infestations de cercopides (*Poophilus costalis*) et de pucerons dans la province du Passoré qui ont été annihilées par les fortes précipitations ;
- des attaques sévères de foreurs de tiges de riz (*Diopsis thoracica*, *Maliarpha separata*) sur 40 ha dans la plaine de Liki (ZAT de Arbinda) et dans la plaine de You (Yatenga). Des recommandations ont été faites pour un traitement au Cypercal 50 EC et au Callidim 240 EC à raison de 1 litre par ha ;
- des attaques de cantharides (*Psallydolita* sp) sur le mil au Soum sur 10 ha dans la région du Sahel ;
- des infestations d'adventistes telles que le *Striga hermontica* sur la plupart des champs de sorgho et le mil ;
- des pathologies comme le mildiou est remarquable sur le mil sur l'ensemble des régions ;
- des attaques de termites sur le riz pluvial ont été observées à Gourcy dans la région du Nord.

Les prospections effectuées au cours du mois d'août ont permis de couvrir 44 773 ha et les infestations ont portées sur 20 092 ha dont 4 425 ha méritent des traitements. Les actions de lutte entreprise ont concerné 40 ha avec 40 litres de Deltacal 12g/l.

Aucun effet des produits phytosanitaires utilisés n'a été observé ni rapporté sur la faune non cible.

2.5. Situation des pâturages et du bétail

Le premier trimestre qui marqué le début de la période de soudure pour le cheptel national a été caractérisé du point de vue alimentaire par :

- Une dégradation des pâturages due à l'assèchement total des herbacés et la persistance des feux de brousse dans les principales zones d'accueil des transhumants. Il s'agit des Cascades, du Sud-Ouest et des Hauts-Basins.
- la raréfaction du fourrage dans l'ensemble des régions.
- La non disponibilité et le prix élevé des sous produits agro-industriels (6000 à 8000Fcfa le sac de 50kg).
- Le tarissement et des points d'eau ou la baisse de leur niveau.
- Des départs massifs des éleveurs en transhumance à l'intérieur comme à l'extérieur du pays.

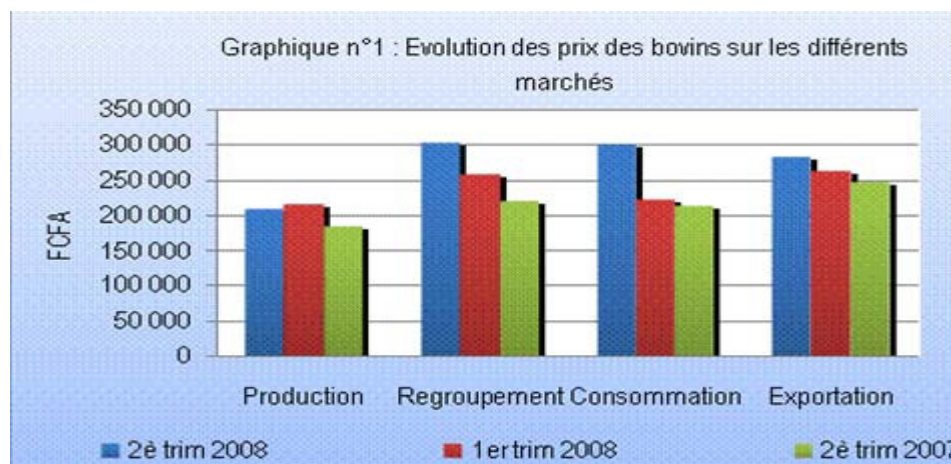
La raréfaction prolongée du fourrage a eu entre autres pour conséquences la hausse des abattages d'urgence et la baisse de la production de lait. Cette hausse des abattages a été notée au niveau de toutes les espèces particulièrement chez les bovins. Par rapport aux mois précédents, elle a été de 30% pour les bovins, 7% pour les ovins, de 19% pour les caprins et de 14% pour les porcins en avril. Comparativement à la moyenne des 5 dernières années (2003-2007), les abattages contrôlés du mois d'avril 2008 sont significativement à la hausse de 30% pour les bovins, de 37% pour les caprins, de 13% pour les ovins et 27% pour les porcins. La production de lait a diminué de 27% en avril dans les principales unités de production

Cependant, la situation alimentaire du bétail s'est progressivement améliorée avec l'arrivée des premières pluies en mai. Depuis lors, et à la faveur de la bonne pluviométrie, les pâturages se sont bien reconstitués, et les points d'abreuvement du bétail bien remplis. A la fin du mois d'août, seules les régions du Sahel et du Centre Nord connaissent une situation passable par rapport à l'année dernière.

La situation des pâturages est préoccupante dans la Région du Sahel. L'espoir suscité au mois d'août par une reprise de l'activité pluviométrique ne s'est pas poursuivi en ce mois de septembre où le déficit est très prononcé par rapport à l'année passée. A cause de ce déficit l'herbe a jauni de façon précoce. Dans certaines provinces (Yagha) le taux de couverture du pâturage est de 50% et la hauteur n'est pas atteinte.

En fonction de l'ampleur des poches de sécheresse, l'état du pâturage varie d'une province à l'autre. Les provinces les plus touchées sont celles du Soum et du Yagha. Les cultures fourragères sont au stade maturation mais elles sont affectées par les poches de sécheresse.

L'évolution des prix sur les différents marchés (graphique n°1) montre que ceux-ci ont connu une légère baisse sur les marchés de production (-2%) en dépit d'un contexte économique plutôt favorable à l'écoulement des animaux du fait des bonnes opportunités d'affaires du moment. Ainsi, cette embellie des prix s'est traduite au deuxième trimestre par des hausses de 8% sur les marchés d'exportation et +18% sur les marchés de regroupement comparativement à leur niveau du trimestre précédent. Sur le plan local (marchés de consommation), on note une véritable flambée des prix, notamment à Ouagadougou où la variation est de +37%. La « vie chère » renchérit les prix des bovins. On note que ceux-ci sont en nette progression comparativement aux mois précédents de l'année 2008 et également comparativement à leur niveau de 2007 à la même période. « La vie chère » n'a pas entraîné une baisse de la consommation intérieure en viande qui aurait eu pour conséquence une baisse des prix des animaux. Les prix des animaux ont été tirés par une forte demande extérieure, notamment par le Nigéria qui se présente désormais comme la principale destination des animaux burkinabé ; les prix y sont très rémunérateurs : les prix des taureaux de race zébu sont passés d'une moyenne de 316 983 FCFA en janvier 2008 sur le marché de Pouytenga à 421 733 FCFA en fin mai ; en glissement trimestriel, c'est une variation de +18% qui est enregistrée sur ce marché. Les commerçants sont donc orientés vers les marchés d'exportation ; de fait, la rareté des animaux occasionnée sur les marchés locaux expliquerait du même coup la hausse des mercuriales qu'on y enregistre. Cette situation est fortement profitable aux éleveurs qui peuvent vendre leurs animaux à des prix leur permettant de faire face à cette « vie chère ».



III. PRÉVISION DE LA PRODUCTION CÉRÉALIÈRE 2008/2009

3.1. Rappel de la méthodologie

311- La collecte des données

Comme de coutume, la collecte des données a été réalisée pendant la période du 01 au 15 septembre par le réseau de l'enquête permanente agricole. Pour ce faire un guide de questionnaire a été élaboré. Le réseau lui-même est composé d'une équipe centrale de la DGPSA, de 13 superviseurs régionaux, de 45 contrôleurs provinciaux et de plus de 700 enquêteurs.

312- Traitement des données

Le traitement des données en vue de la publication des résultats prévisionnels concerne la fiche sur les prévisions de récolte des cultures pluviales et la fiche relative aux stocks paysans et la situation nutritionnelle des enfants de moins de cinq ans.

La saisie de ces fiches a mobilisé au total 100 agents de saisie pendant deux semaines. Le système de la double saisie a été appliqué, afin de corriger les erreurs liées à la saisie. Le contrôle de saisie accompagne l'opération de saisie, et précède l'apurement des fichiers.

Après l'apurement des fichiers, c'est le contrôle d'intégrité, les tests de cohérence, la mise à jour des fichiers de référence, les redressements des paramètres d'extrapolation. Après cette phase de traitement, intervient l'édition des tableaux de résultats (productions, superficies, rendements).

Globalement, la même chaîne de traitement est observée pour les trois types d'enquêtes, et elle se compose ainsi qu'il suit :

- Mise à jour des maquettes de saisie, des programmes
- Réception des fiches

- Saisie des données sous CSPRO et apurement sous SPSS

Les estimations des prévisions sont faites entre le 15 et le 30 septembre 2006 ; elles concernent l'estimation des stocks paysans et l'estimation de la production prévisionnelle par le producteur.

3.1.3 La procédure d'évaluation

- A) A partir des rendements et des superficies connus de la campagne passée, l'on a la production définitive de la campagne passée du producteur (x_i);
- B) Compte tenu de l'aspect végétatif, par interview le producteur estime sa production de cette campagne (y_i);
- C) On dégage la variation attendue par le producteur (c_i) , qui est la différence entre la production définitive de la campagne passée et sa production estimée de cette campagne;
- D) on obtient les prévisions de récolte (P_i) du producteur cette année en multipliant la production définitive de la campagne passée (x_i) par le taux de variation obtenu $((x_i - y_i)/x_i)$;
- E) Les prévisions de récoltes définitives sont obtenues en ajustant les prévisions de récolte du producteur grâce à l'utilisation des images satellitaires (NDVI) et de l'observation au sol.

3.1.4 L'estimation des rendements

On utilise la moyenne simple, c'est à dire la moyenne simple au niveau de la province des rendements observés par parcelle et par spéculation.

La saisie des données, pour les résultats définitifs, concerne les carrés de rendements et les mesures des superficies pour toutes les cultures suivies par l'EPA. Elle se déroule en janvier 2008.

3.2. Évaluation de la production céréalière

321 Production nationale globale

La production nationale globale

Cette année, la DGPSA a dans une démarche participative et inédite, impliqué l'ensemble des superviseurs régionaux de l'EPA dans la saisie et le traitement des données. Ce qui permettra de faire participer dans les opérations finales jadis conduites par la Direction centrale, ceux qui sont plus près des données primaires.

Le tableau ci dessous donne la comparaison par céréale de la production prévisionnelle 2008/2009 à la production de 2007/2008. Selon la DGPSA, la production des céréales pourrait varier de 36,4 % par rapport à la campagne 2007/2008.

Tableau4 : Production brute céréalière prévisionnelle 2008/2009 en tonnes

| Cultures | Campagne 08/09 | Campagne 07/08 | Variation par rapport à 07/08 (%) |
|---------------|----------------|----------------|-----------------------------------|
| MIL | 1 198 629 | 966 016 | 24,1 |
| MAIS | 803 921 | 533 874 | 50,6 |
| RIZ | 235 023 | 83 517 | 242 |
| FONIO | 24 833 | 12 843 | 93,4 |
| SORGHO | 1 950 064 | 1 507 162 | 29,4 |
| Total Général | 4 212 470 | 3 088 811 | 36,4 |

source : DGPSA – octobre 2008

La production céréalière prévisionnelle nationale a été évaluée par le dispositif de l'enquête permanente agricole. C'est une enquête par interview aux producteurs qui couvre toutes les 45 provinces du pays

A l'issue de l'enquête, la production céréalière de la campagne agricole 2008/2009 est estimée à 4.212 470 tonnes. Cette production comparée à celle de l'année dernière qui était de 3.088 811 tonnes, est en augmentation de 36,4%

En considérant les différentes spéculations céréalières, il ressort que le mil enregistre une production de **1 198 629** tonnes, en augmentation de **24,1%** par rapport à celle de l'année dernière ; le sorgho à un niveau de production **1 950 064** tonnes, est aussi en augmentation de **29,4%** par rapport à la campagne passée; le maïs avec

803 921 tonnes de prévu est en accroissement de **50,6%** de plus que l'an dernier; le fonio accuse une augmentation de 93,4% avec une production de 24 833 tonnes, mais c'est le riz qui enregistre une croissance quasi exponentielle par rapport à l'an dernier, avec un taux record de 242 % pour une production attendue de 235 810 tonnes.

Les performances réalisées au niveau de toutes les spéculations céréalières sont donc très appréciables. Ce « bond » est le fruit de la conjugaison de tous les efforts fournis cette année par les différents acteurs : les producteurs, l'Etat qui s'est plus que d'ordinaire impliqué dans l'activité de production avec des appuis multiformes aux producteurs (distribution d'intrants aux producteurs, canalisation des énergies pour la cause, etc.), la communauté internationale à travers les partenaires techniques et financiers qui ont accompagné de façon substantielle le Gouvernement.

Au niveau régional et provincial

Sur les quarante cinq (45) provinces :

- Vingt six (26) provinces ont des taux de couverture des besoins élevés, atteignant ou dépassant 120%
- Huit (8) provinces sont en situation d'équilibre, avec des taux de couverture compris entre 90% et 120% ;
- Onze (11) provinces sont en situation de taux de couverture faible, inférieur 90%.

Il faut noter qu'un excédent global au niveau d'une province cache des particularités des ménages qui risquent de ne pas pouvoir couvrir leurs besoins céréaliers.

Le bilan céréalier prévisionnel de la campagne agricole 2008/2009 est excédentaire et présente un solde net de 716 979 tonnes. Cet excédent équivaut à 24,30% des besoins de consommation.

Le disponible apparent par habitant est de 250 Kg par personne.

3.2. Evaluation des autres produits alimentaires

321- Les autres produits vivriers

Tout comme pour les céréales, les autres cultures vivrières ont connu des niveaux de production appréciables.

Tableau5 : Production prévisionnelle des autres cultures vivrières en tonnes -EPA 2008-2009

| DRAHRH/Province | Igname | Patate | Niébé | Vouandzou | Ensemble |
|-----------------|--------|--------|---------|-----------|----------|
| CENTRE | - | 71 | 7 474 | 1 114 | 8 660 |
| PLATEAU | | | | | |
| CENTRAL | - | - | 58 639 | 2 188 | 60 828 |
| CENTRE-NORD | - | 16 | 33 977 | 4 117 | 38 110 |
| CENTRE-OUEST | 4990 | 5100 | 117544 | 2094 | 129730 |
| CENTRE-SUD | 33 | 11 952 | 29 313 | 3 988 | 45 286 |
| SAHEL | - | - | 18 251 | 620 | 18 870 |
| MOUHOUN | 1 663 | 410 | 103 052 | 8 097 | 113 222 |
| EST | 9 | 6 426 | 161 921 | 1 975 | 170 331 |
| CENTRE-EST | 5 | 2 703 | 31 530 | 2 920 | 37 159 |
| NORD | 82 | 554 | 90 280 | 5 824 | 96 740 |
| SUD-OUEST | 15 365 | 594 | 18 422 | 4 252 | 38 633 |
| HAUTS-BASSINS | 6 154 | 64 058 | 44 289 | 7 055 | 121 556 |
| CASCADES | 5 253 | 8 411 | 9 439 | 5 145 | 28 248 |
| BURKINA FASO | 28 563 | 95 197 | 606 588 | 47 295 | 777 643 |

Source : Direction des Statistiques Agricoles/DGPSA/MAHRH

D'un tonnage prévisionnel de plus de 777600 tonnes pour l'ensemble des autres cultures vivrières , igname, patate, niébé, vouandzou , la production de l'igname est estimée à 28 563 tonnes, principalement au sud ouest (15365 tonnes), dans les Hauts Bassins et dans les Cascades. Celle de la patate sera de 95197 tonnes et le vouandzou est estimé à 47295 tonnes. Mais le niébé semble avoir connu comme les céréales un niveau record de production avec plus de 606500 tonnes de production en vue.

322- Les cultures de rente

Sans oublier l'importance du soja et du sésame, le coton semble avoir repris de la vigueur, avec une production prévisionnelle estimée à plus de 600000 tonnes contre un peu plus de 500000 la campagne passée. Les régions traditionnelles de cultures du coton demeurent les régions de al Boucle du Mouhoun et des Hauts Bassins avec respectivement 220922 tonnes et 225045 tonnes. Quant à l'arachide les principales zones de production sont le Centre Est et l'Est avec respectivement 73947 tonnes et 47144 tonnes.

Tableau6 : Production des cultures de rente en tonnes -EPA 2008-2009

| DRAHRH/Province | Coton | Arachide | Sésame | Soja | Ensemble |
|-----------------|---------|----------|--------|--------|-----------|
| CENTRE | - | 4 070 | 97 | - | 4 167 |
| PLATEAU CENTRAL | 3 574 | 20 711 | 811 | - | 25 095 |
| CENTRE-NORD | 105 | 17 327 | 1 795 | 49 | 19 276 |
| CENTRE-OUEST | 27 056 | 41 050 | 1 364 | 322 | 69 792 |
| CENTRE-SUD | 9 479 | 27 261 | 1 921 | 671 | 39 331 |
| SAHEL | - | 2 016 | 1 199 | - | 3 215 |
| MOUHOUN | 220 922 | 38 561 | 22 588 | 395 | 282 466 |
| EST | 17 871 | 47 144 | 5 067 | 4 214 | 74 296 |
| CENTRE-EST | 19 153 | 73 947 | 264 | 9 110 | 102 474 |
| NORD | 8 | 25 584 | 690 | - | 26 281 |
| SUD-OUEST | 40 218 | 12 613 | 244 | 1 645 | 54 720 |
| HAUTS-BASSINS | 225 045 | 21 981 | 4 880 | 756 | 252 661 |
| CASCADES | 55 783 | 25 020 | 4 881 | - | 85 684 |
| BURKINA FASO | 619 214 | 357 284 | 45 799 | 17 162 | 1 039 459 |

Source : Direction des Statistiques Agricoles/DGPSA/MAHRH

IV. ÉLÉMENTS DES BILANS CÉRÉALIERS ET ALIMENTAIRES

4.1. Population

Les populations ont été estimées sur la base du Recensement Générale de la Population et de l'Habitation (RGPH) de 2006. Un taux de croît a été calculé, ce qui a permis l'obtention de la population au 30 avril 2009 par projection des chiffres de population de 2006.

Par ces méthodes, on obtient une population globale de 15 527 257 habitants au 30 avril 2009.

Tableau7 : Population au 30 avril 2009 des provinces du Burkina Faso

| PROVINCE | Avril_07 | Avril_08 | Avril_09 |
|----------|----------|----------|----------|
| BALE | 220 313 | 225 626 | 231 067 |
| BANWA | 277 545 | 283 834 | 290 267 |
| KOSSI | 285 635 | 291 070 | 296 609 |
| MOUHOUN | 306 760 | 314 012 | 321 436 |
| NAYALA | 167 422 | 170 478 | 173 589 |
| SOUROU | 225 298 | 228 869 | 232 498 |

| | | | |
|-------------|------------|------------|------------|
| COMOE | 437 004 | 460 503 | 485 265 |
| LERABA | 129 192 | 133 003 | 136 927 |
| KADIOGO | 1 872 875 | 1 989 975 | 2 114 397 |
| BOULGOU | 563 381 | 578 711 | 594 458 |
| KOULPELOGO | 270 025 | 278 870 | 288 004 |
| KOURITENGA | 342 163 | 351 756 | 361 618 |
| BAM | 285 012 | 292 607 | 300 405 |
| NAMENTENGA | 340 562 | 349 643 | 358 967 |
| SANMATENGA | 618 586 | 634 477 | 650 777 |
| BOULKIEMDE | 517 589 | 527 075 | 536 735 |
| SANGUIE | 304 010 | 309 348 | 314 780 |
| SISSILI | 217 095 | 223 846 | 230 807 |
| ZIRO | 185 281 | 192 631 | 200 273 |
| BAZEGA | 241 912 | 244 561 | 247 239 |
| NAHOURI | 162 859 | 167 339 | 171 942 |
| ZOUNDWEOGO | 253 310 | 258 977 | 264 770 |
| GNAGNA | 424 489 | 436 754 | 449 374 |
| GOURMA | 319 665 | 330 364 | 341 421 |
| KOMANDJOARI | 84 471 | 88 396 | 92 503 |
| KOMPIENGA | 82 418 | 87 699 | 93 319 |
| TAPOA | 359 915 | 373 715 | 388 044 |
| HOUET | 1 001 330 | 1 037 179 | 1 074 312 |
| KENEDOUGOU | 299 900 | 311 015 | 322 542 |
| TUY | 239 426 | 247 995 | 256 872 |
| LOROUM | 147 680 | 151 407 | 155 228 |
| PASSORE | 330 766 | 336 539 | 342 413 |
| YATENGA | 569 521 | 582 106 | 594 969 |
| ZONDOMA | 172 571 | 177 223 | 182 000 |
| GANZOURGOU | 328 783 | 336 016 | 343 408 |
| KOURWEOGO | 141 163 | 143 414 | 145 700 |
| OUBRITENGA | 244 938 | 249 664 | 254 481 |
| OUDALAN | 205 512 | 212 976 | 220 712 |
| SENO | 274 800 | 282 395 | 290 199 |
| SOUM | 362 327 | 373 994 | 386 037 |
| YAGHA | 167 109 | 172 525 | 178 116 |
| BOUGOURIBA | 105 376 | 108 396 | 111 503 |
| IOBA | 196 855 | 200 325 | 203 857 |
| NOUMBIEL | 72 979 | 75 268 | 77 628 |
| PONI | 266 392 | 273 715 | 281 240 |
| Total | 14 602 789 | 15 057 930 | 15 527 257 |

4.2. Production disponible et les besoins de consommation humaine.

La production disponible est obtenue par la méthode suivante :

- Celle du riz en appliquant un taux estimé à 55% à la production brute soit après constat de 45% de perte.

- Celle du blé par application d'un taux estimée à 85% à la production brute.

- Pour les céréales traditionnelles, le taux de perte est estimé à 15% de la production brute ; la production disponible est donc égale à 85% de la production brute.

Sur cette base, et au vu des productions brutes connues au paragraphe 321 et le bilan céréalier prévisionnel 08_09, la production disponible prévisionnelle de la campagne 2008_2009 est de 3510093 tonnes composée de :

- 129263 tonnes pour le riz
- à tonne pour le blé
- 3380830 tonnes pour le groupe de céréales mil maïs, sorgho, fonio.

Pour une population estimée à 15527257 habitants au 30 avril 2009, et sur la base d'une norme de consommation de 190 kg par personne et par an, les besoins en consommation humaine s'élève à 2950179 tonnes, dont 253176 tonnes de riz et 6313 tonnes de blé.

4.3. Importations commerciales et aides alimentaires

431- Les importations commerciales

De novembre 2007 à octobre 2008, le volume total des importations commerciales s'élève à 282191 tonnes, tandis que les exportations tournent autour de 4268 tonnes (voir tableau ci-dessous).

Tableau8 : Importation des principales céréales (nov07-août08)

| Intitulé | Total |
|-------------------|--------|
| Mil/ Sorgho /Maïs | 5030 |
| Riz | 215075 |
| Blé | 62086 |
| Total | 282191 |

Source : Direction Générale de la Douane

Les importations sont essentiellement composées de 215075 tonnes de riz et de 62086 tonnes de blé.

Les aides alimentaires en provenance de l'étranger équivalent à 11421 tonnes composées essentiellement de la farine de maïs (1973 tonnes) et de riz (9442 tonnes).

432 Les aides alimentaires en provenance de l'étranger

Les prévisions d'aide alimentaire en provenance de l'étranger, elles, sont estimées à 4479 tonnes sur la période de novembre 2008 à octobre 2009. C'est essentiellement le riz japonais.

4.4. Stocks

Conformément au tableau ci-dessous, les stocks détenus par les institutions et le privé s'élevaient à 37758 tonnes à la date du 30 septembre 2008. Ils sont composés de plus 19109 tonnes de mil locaux, de sorgho, de maïs, et près de 18650 tonnes de riz. S'agissant du stock paysan à la date du 31 octobre 2008, il est estimé à 98358 tonnes.

Quant aux stocks finaux prévus par les institutions à la date du 30 septembre 2009, ils s'élevaient à 87438 tonnes essentiellement composées des données de la SONAGESS et du privé.

Les **exportations** réalisées sont estimées à 4268 tonnes pour des prévisions d'exportation de novembre 2008 à octobre 2009 à 17701 tonnes. Celles –ci sont égales à la moyenne des exportations ex-post des cinq dernières campagnes.

V. SITUATION ALIMENTAIRE ET ZONES A RISQUE

5.1. Situation alimentaire

5.1.1 Les disponibilités alimentaires

Au cours de cette campagne, les marchés céréaliers ont en général toujours été bien approvisionnés dans toutes les régions du pays malgré le phénomène de la vie chère. Ceci est-il dû à l'arrière effet de l'important excédent céréalier dégagé à l'issue de la campagne agricole 2006-2007 (970 925 tonnes) malgré les résultats mitigés de la présente ?.

La disponibilité alimentaire s'est encore améliorée dès la fin du mois d'août avec le début des récoltes du maïs et de l'arachide dans la première décennie du mois de septembre, et du déstockage des stocks paysans et commerçants..

Dans les zones identifiées à risque du Centre, du Centre Est, du Centre Sud, de du Plateau Central, d'une manière générale les disponibilités ont été satisfaisantes. Les marchés ont été régulièrement assez bien approvisionnés en céréales mais à partir des stocks commerciaux, car les disponibles familiales se sont vite épuisés, et cela dès le mois de mars dans certaines localités.

Cependant, les marchés des départements de Thion, Coalla et Manni dans la Gnagna (région de l'Est) restent faiblement approvisionnés à cause de leur inaccessibilité dès l'installation de la saison pluvieuse. Les marchés des départements de Solhan et de Massila dans la province du Yagha (région du Sahel)

risquent d'être exposés à des difficultés d'approvisionnement en raison de leur enclavement.

Au mois de septembre, à la faveur de la bonne pluviométrie, les stocks familiaux se sont renforcés grâce à l'arrivée de nombreux nouveaux produits dans les ménages et sur les marchés; les vivres sont disponibles sur la place du marchés, mais à des prix toujours élevés. Les pâturages sont abondants et le cheptel, (surtout des régions sahéliennes) qui avait été éprouvé par les pénuries d'eau et d'aliments ont repris de l'embonpoint, améliorant encore plus les termes de l'échange bétail-céréale qui étaient déjà en faveur de l'éleveur.

5.1.2. Situation des marchés (évolution des prix)

5.1.2.1 Evolution Générale des prix de janvier septembre

De façon générale, on note que sur les marchés de référence les prix des principales spéculations sur les marchés locaux ont évolué de façon stable jusqu'au mois de mai ; ils connaissent ensuite une pente positive de croissance, c'est-à-dire une ascendance notable, et ce jusqu'en septembre. (Voir figure ci-dessous).

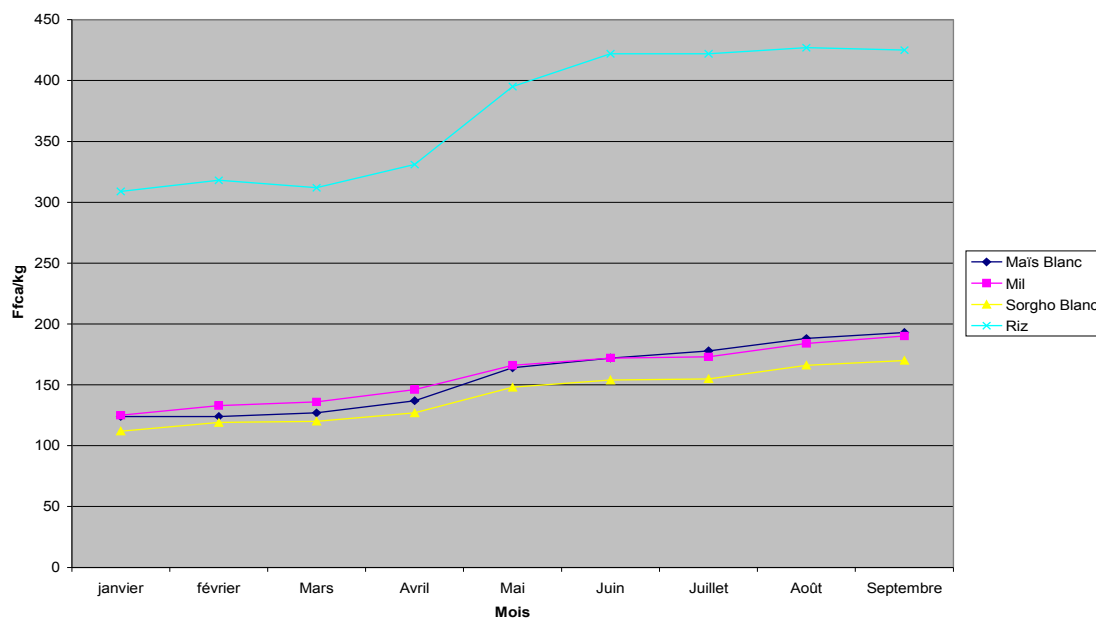
Le prix moyen du maïs blanc sur la période est de 156 Fcfa/kg, celui du mil local de 158 Fcfa/kg, celui du sorgho blanc de 141Fcfa/kg, et celui du riz de 375Fcfa/kg. Le prix au consommateur du maïs blanc enregistre une hausse de 5% par mois sur la période de janvier à septembre, passant de 124 Fcfa/kg en janvier à 193 Fcfa/kg en septembre ; celui du mil enregistre une variation mensuelle de 4% entre janvier et septembre où il se stabilise (125 Fcfa le kg en janvier contre 190 Fcfa en septembre) ; quant au sorgho blanc, son prix a aussi observé une hausse moyenne de 4% par mois de janvier à septembre 2008 ; toutes les spéculations connaissent une hausse quasi exponentielle au taux de 14 à 20% entre avril et mai avant d'obtenir un répit par la suite comme le montre le tableau ci-dessous.

Tableau9 : Evolution du prix des principales spéculations de janvier à septembre 2008

| Mois | janvier | février | Mars | Avril | Mai | Juin | Juillet | Août | Septembre | Total |
|-------------------------------|---------|---------|------|-------|-----|------|---------|------|-----------|-------|
| Moyenne de MBCON (en FCFA/kg) | 124 | 124 | 127 | 137 | 164 | 172 | 178 | 188 | 193 | 156 |

| | | | | | | | | | | |
|-------------------------------|-----|-----|-----|-----|-----|-----|-----|-----|-----|-----|
| Variation (en%) | | 0 | 2 | 8 | 20 | 5 | 3 | 6 | 3 | 5 |
| Moyenne de MICON (en FCFA/kg) | 125 | 133 | 136 | 146 | 166 | 172 | 173 | 184 | 190 | 158 |
| Variation (en%) | | 6 | 2 | 7 | 14 | 4 | 1 | 6 | 3 | 4 |
| Moyenne de SBCON (en FCFA/kg) | 112 | 119 | 120 | 127 | 148 | 154 | 155 | 166 | 170 | 141 |
| Variation (en%) | | 6 | 1 | 6 | 17 | 4 | 1 | 7 | 2 | 4 |
| Moyenne de RICON (en FCFA/kg) | 309 | 318 | 312 | 331 | 395 | 422 | 422 | 427 | 425 | 375 |

Graphique2 : Evolution des prix des principales spéculations de janvier à septembre 2008

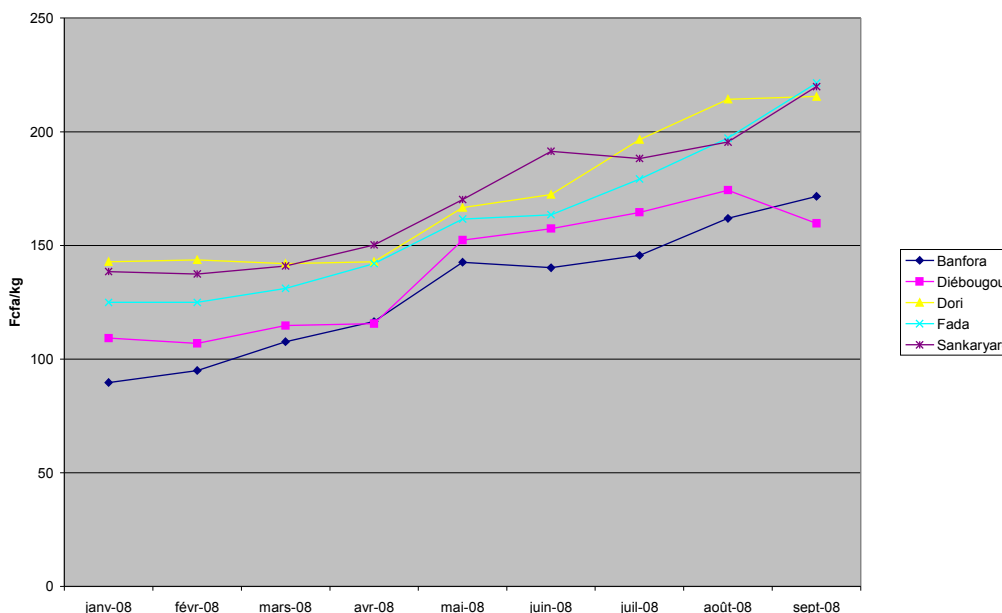


Par rapport à la moyenne des cinq dernières années, le prix moyen au consommateur du maïs blanc sur la période janvier à septembre 2008 est supérieur à celui de la moyenne quinquennale (156 contre 120Fcfa/kg) soit 30% de hausse. Ceux du mil local et du sorgho blanc sont aussi supérieurs par rapport aux prix des moyennes quinquennales, tous de 14%.

5.1.2.2 Evolution des prix des céréales sur quelques marchés de référence de janvier à septembre 2008

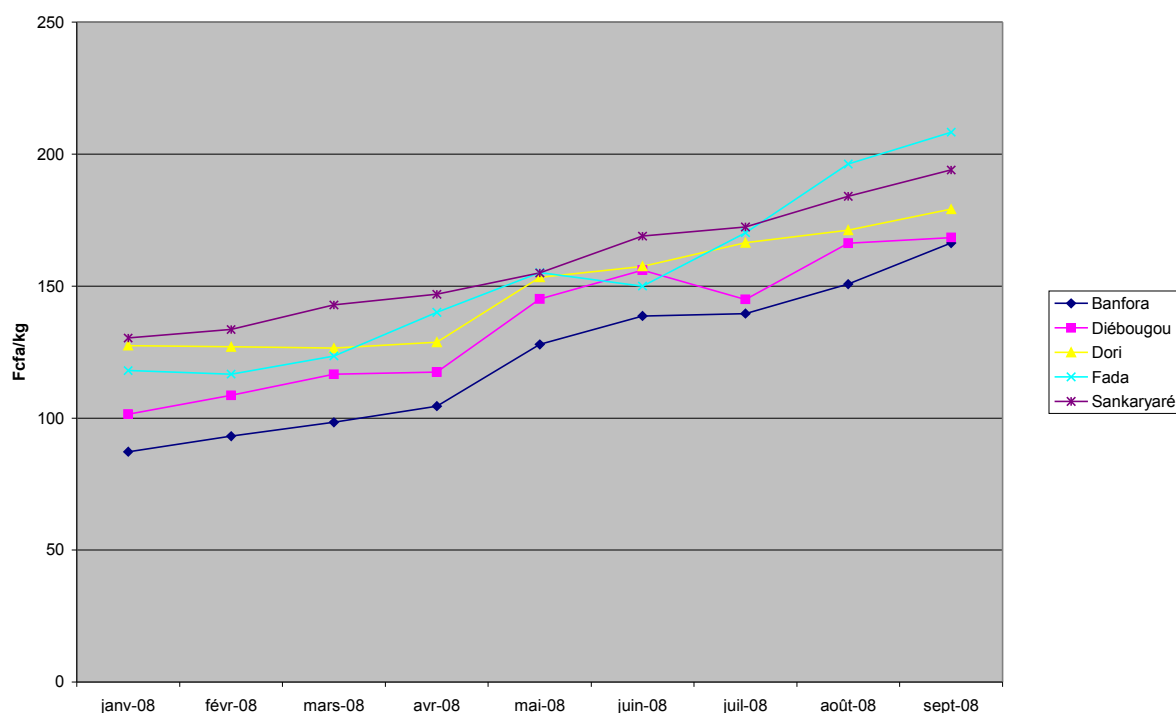
Les prix les plus bas du maïs blanc sur la période sont enregistrés en janvier et en février 2008 sur le marché de Banfora, se négociant respectivement à 90 Fcfa et 95 Fcfa le kilogramme. Sur les marchés de Kongoussi, de Fada, de Dori, de Koudougou et de Sankaryaré, les niveaux de prix les plus élevés au consommateur sont de 221 Fcfa/kg à Fada en septembre et de 220 Fcfa/kg sur le marché de Sankaryaré au cours du même mois. Sur ces cinq marchés au mois de septembre, les prix ont connu la même fortune diverse : ils observent tous une augmentation par rapport au mois précédent, allant de l'équilibre à 13% ; la plus forte hausse est enregistrée sur le marché de Sankaryaré (13%); en dehors de Banfora où le sac de 100Kg de maïs est vendu au consommateur à 17200 Fcfa, il est obtenu durant ce mois à plus de 18000 Fcfa partout ailleurs.

Graphique3 : Evolution du prix au consommateur du kg de maïs blanc sur quelques marchés de référence



Le prix du mil oscille entre 106 cfa le Kg en janvier à Kongoussi et 226 Fcfa le kg en septembre à Fada. C'est ce marché, ainsi que celui de Sankaryaré (Ouagadougou) qui enregistre les plus hauts niveaux de prix depuis avril 2008 (cf tableaux annexe2). En dehors de Dori, tous les prix au consommateur observent une hausse de 2 à 14% entre les mois d'août et de septembre. Au cours de ce dernier mois, tous les prix observent également une hausse par rapport à leur niveau du mois d'août (en dehors de ceux de Dori).

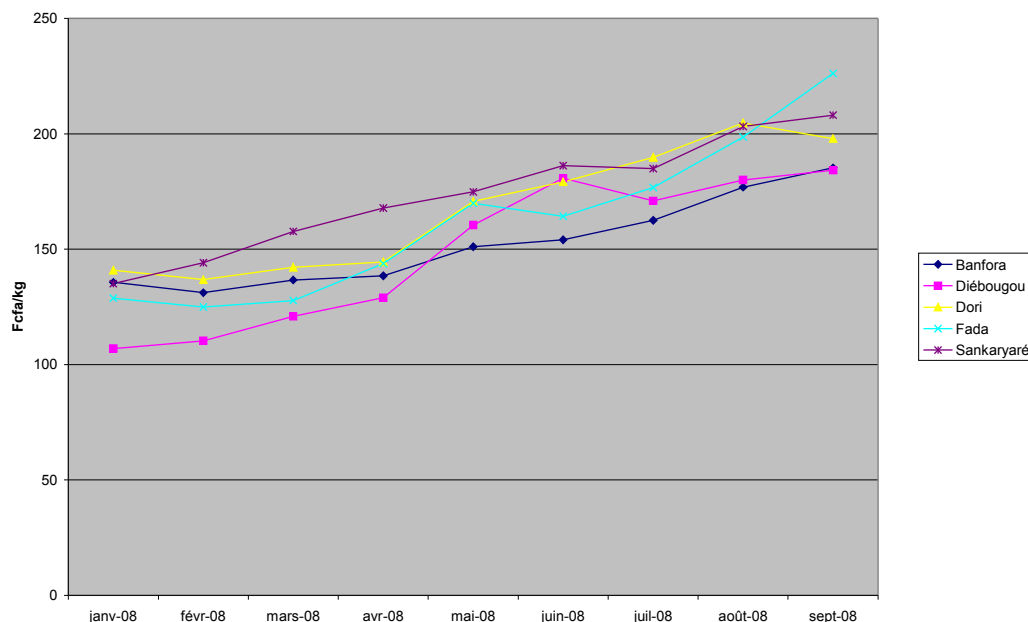
Graphique4 : Evolution du prix du kg de mil au consommateur de janvier à septembre 2006 sur quelques marchés de référence



Le sorgho blanc se négocie en ce mois de septembre 2008 sur les marchés de Banfora, Fada et koudougou dans une fourchette de prix compris entre 162 et 208 Fcfa le kg. Il est en hausse sur tous les marchés par rapport au mois d'août (conf. Annexe2); c'est celui de Fada qui enregistre le niveau de prix le plus élevé (208 Fcfa/kg). Tout comme pour le mil et le maïs blanc, les prix de la spéculation

observent de façon générale une baisse tendancielle sur les marchés de référence depuis le mois de janvier 2008.

Graphique5 : Evolution du prix du kg du sorgho blanc au consommateur de janvier à septembre 2006 sur quelques marchés de référence



5.1.2.3 Les prix des céréales au 30 septembre 2008.

Les prix moyens sur les marchés des céréales en ce mois de septembre ont été particulièrement élevés cette année en comparaison à ceux des quatre autres dernières années, et par rapport à la moyenne des cinq dernières années. Par rapport à la campagne 2007-2008, les prix de 2008-2009 connaissent des hausses moyennes de 24% pour le maïs, 20% pour le mil, et de 21% pour le sorgho blanc. Il n'y a que les prix de 2005-2006 qui soient supérieurs à ceux de la présente campagne pour le mil et le sorgho (voir tableau ci-dessous).

Tableau10: Prix moyens du maïs, du mil et du sorgho pendant les cinq dernières années aux mois de septembre

| Spéculation Campagne | Prix au consommateur maïs | Prix au consommateur mil | Prix au consommateur sorgho blanc |
|-------------------------|------------------------------|-----------------------------|--------------------------------------|
| 2008_2009 | 193 | 190 | 170 |
| 2007-2008 | 156 | 158 | 141 |
| 2006-2007 | 108 | 129 | 114 |
| 2005-2006 | 183 | 241 | 220 |
| 2004-2005 | 108 | 115 | 105 |
| Moyenne quinquennale | 141 | 155 | 140 |

Par rapport à la moyenne des cinq dernières années, le prix du maïs a été augmenté de 37%, celui du mil local de 23%, et celui du sorgho de 21%.

Tableau11 : Comparaison du prix au consommateur des principales spéculations en septembre 2008 et 2007 sur quelques marchés de référence

| Prix spéculation Marché | Maïs blanc consommateur en 2008. | En 2007 | Variation 2008/2007 (en%) | Mil local Consommateur | Mil en 2007 | Variation 2008/2007 (en%) | Sorgho blanc Cons. | sorgho en 2007 | Variation 2008/2007 (en%) |
|-------------------------------|--|------------|---------------------------------|---------------------------|-------------------|---------------------------------|--------------------------|----------------------|---------------------------------|
| Banfora | 172 | 82 | 209 | 185 | 152 | 122 | 166 | 101 | 165 |
| Diébougou | 160 | 87 | 184 | 184 | 114 | 162 | 168 | 114 | 148 |
| Dori | 216 | 120 | 180 | 198 | 139 | 142 | 179 | 125 | 143 |
| Kongoussi | 188 | 95 | 198 | 179 | 129 | 139 | 175 | 108 | 162 |
| Koudougou | 201 | 96 | 209 | 183 | 111 | 165 | 162 | 109 | 148 |
| sankaryaré | 220 | 102 | 216 | 208 | 142 | 147 | 194 | 133 | 146 |

Graphique6 : Comparaison du prix moyen des principales spéculations aux mois de septembre



Sur les marchés de référence ci-dessous représentatifs des différentes régions du pays, le prix du maïs blanc en septembre 2008 a plus que doublé son niveau à la même période de 2007 à Banfora à l'Ouest du pays, à Koudougou et à Sankaryaré au Centre. Sur les marchés de Kongoussi au Nord, de Diébougou au Sud ouest, et de Dori au Sahel, la variation est respectivement de 198, 184 et 180% (voir tableau et graphique ci-dessus).

En ce qui concerne le mil local et le sorgho, les variations de prix sur les différents marchés ne sont pas non plus négligeables puis que avoisinant ou dépassant de loin les 130%.

5.1.2.4 Evolution des prix au cours des quatre dernières semaines

Au cours de la période du 08 septembre au 05 octobre 2008, on remarque une tendance à la baisse des prix des comme l'atteste le tableau ci-dessous.

Tableau12 : Evolution du prix des principales spéculations au cours des quatre dernières semaines

| | Semaine du 08 au 14 septbre | Semaine du 15 au 21 septbre | Semaine du 22 au 28 septbre | Semaine du 29 septbre au 05 octbre |
|-------------------------|-----------------------------------|-----------------------------------|--------------------------------|--|
| Maïs blanc | 192 | 192 | 183 | 172 |
| Mil local | 186 | 196 | 177 | 179 |
| Sorgho blanc | 172 | 172 | 161 | 170 |

En particulier au cours des trois dernières semaines, on a observé une baisse régulière des prix du maïs blanc, même si le mil local et le sorgho tentaient encore une remontée éphémère.

Pendant la semaine du 29 septembre au 05 octobre, les prix au consommateur les plus élevés sont observés sur les marchés de:

- Gorom-Gorom pour le mil local (239 F/Kg) et le sorgho blanc (205 F/Kg);
- Gourcy pour le maïs blanc (218 F/kg).

Quant aux prix au consommateur les moins élevés, ils sont observés sur les marchés suivants:

- Tougan pour le mil local (121 F/Kg) et le sorgho blanc (113 F/Kg);
- Diébougou pour le maïs blanc (118 F/Kg).

Comparativement à la même période de l'année passée, on observe une hausse de la moyenne des prix de l'ordre de 33% pour le mil local, 41% pour le sorgho blanc et de 56% pour le maïs blanc.

En ce qui concerne les marchés de collecte, on a observé une baisse des prix de l'ordre de 16% pour le maïs blanc, de 13% pour le sorgho blanc et de 6% pour le mil local. Les prix au producteur les plus élevés sont observés sur les marchés de Gorom-Gorom pour le mil local (229 F/Kg) et le sorgho blanc (205 F/Kg), Ziniaré pour maïs blanc (201 F/Kg).

Quant aux prix au producteur les moins élevés, ils sont observés sur les marchés de: Gassan pour le mil local (81 F/Kg), de Faramana pour le sorgho blanc (68 F/Kg) et de N'Dorola pour le maïs blanc (75 F/Kg).

Comparés à la même période de l'année dernière, on observe même une hausse des prix moyens de l'ordre de 22% pour le sorgho blanc, de 31% pour le maïs blanc, et de 34% pour le mil local.

En conclusion on peut dire que les disponibilités alimentaires ont été satisfaisantes tout au long de la campagne, en dépit d'une hausse généralisée des prix des produits de grande consommation, et partir d'avril de ceux de l'ensemble des produits céréaliers. Le niveau des prix est resté constamment à un niveau élevé, occasionnant des changements de système d'alimentation dans les ménages et une plus grande précarité des conditions de vie des couches les plus pauvres notamment celles des villes. Cependant ces difficultés alimentaires pourraient beaucoup s'améliorer consécutivement au bon comportement de la campagne agricole, aux nouvelles récoltes déjà entamées, et l'observation d'une baisse des prix des céréales dans les régions.

5.2. Situation nutritionnelle

Les indicateurs de nutrition sont évalués à partir des mesures anthropométriques effectuées sur les enfants de moins de 5 ans, il s'agit notamment du retard de croissance, de l'émaciation (malnutrition chronique) et de l'insuffisance pondérale.

Ce qui permet d'apprécier périodiquement l'état nutritionnel des enfants et de détecter leur état de malnutrition.

Trois indices sont utilisés pour apprécier l'état nutritionnel de l'enfant :

- Le rapport poids/taille des enfants renseigne sur leur état nutritionnel dans le présent et sur leurs réserves énergétiques. Lorsque cet indice est inférieur aux normes protéino-énergétique du PTME (Prise en charge de Traitement Mère Enfant,) aiguë ou émaciation.

- Lorsque le rapport taille/âge est inférieur à la valeur seuil de -2ET, les enfants sont atteints de retard de croissance.

- Lorsque le rapport poids/âge est inférieur aux normes de -ET, on parle d'insuffisance pondérale ou malnutrition globale.

Seuils de malnutrition

| Indice | Degré de malnutrition | % de la médiane | Z-scores |
|-------------------|-----------------------|-----------------|----------|
| Taille-pour-âge | modérée | 90% | -2 ET |
| | Sévère | 85% | -3 ET |
| Poids-pour-taille | modérée | 80% | -2 ET |
| | Sévère * | 70% | -3 ET |
| Poids-pour-âge | modérée | 75% | -2 ET |
| | Sévère | 60% | -3 ET |

* et/ou œdèmes bilatéraux

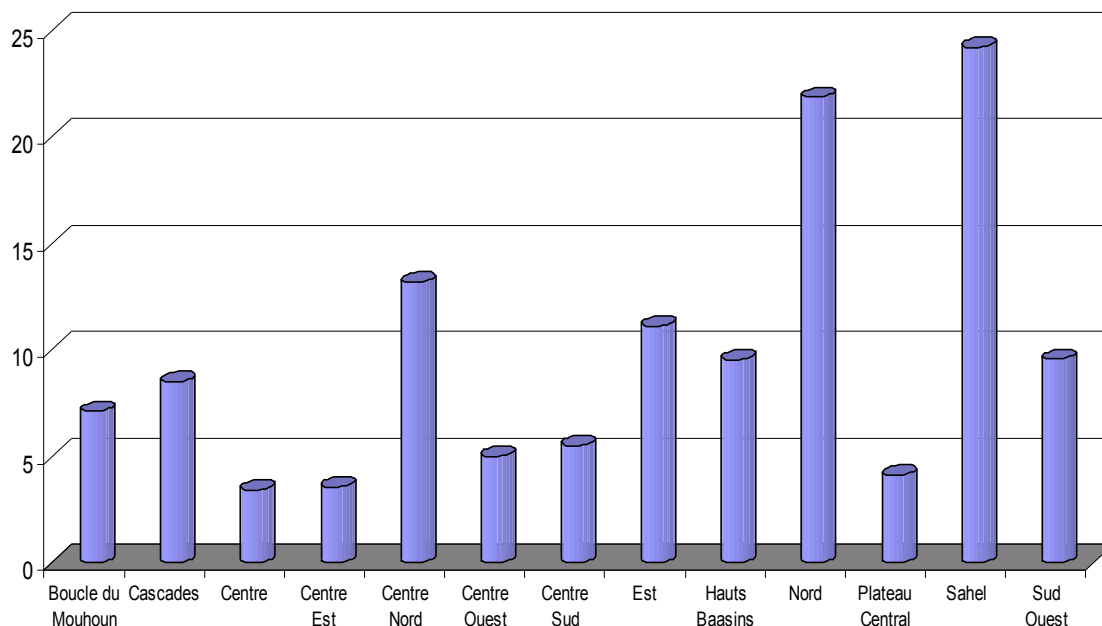
Tableau13: Surveillance nutritionnelle des enfants de moins de 5 ans au premier semestre 2008

| Régions sanitaires | Provinces | Districts sanitaires | Total pesés | Malnutrition modérée (-2ET et -3ET) | Malnutrition sévère (<-3ET) | Total malnutris | Proportion d'enfants malnutris en % | Proportion d'enfants malnutris sévère par aux malnutris en % |
|--------------------|-----------------------|----------------------|---------------|-------------------------------------|-----------------------------|-----------------|-------------------------------------|--|
| Boucle du Mouhoun | LES BALES | Boromo | 12903 | 448 | 76 | 524 | 4.061 | 14.50 |
| | MOUHOUN | Dédougou | 19532 | 689 | 40 | 729 | 3.732 | 5.49 |
| | KOSSI | Nouna | 12352 | 320 | 108 | 428 | 3.465 | 25.23 |
| | BANWA | Solenzo | 14737 | 1058 | 97 | 1155 | 7.837 | 8.40 |
| | NAYALA | Toma | 23487 | 74 | 4 | 78 | 0.332 | 5.13 |
| | SOUROU | Tougan | 28929 | 4077 | 940 | 5017 | 17.342 | 18.74 |
| | Total régional | | 111940 | 6666 | 1265 | 7931 | 7.085 | 15.95 |
| Cascades | COMOE | Banfora | 15697 | 1313 | 396 | 1709 | 10.887 | 23.17 |
| | LERABA | Sindou | 196 | 173 | 23 | 196 | 100.000 | 11.73 |
| | | Mongodara | 3153 | 134 | 29 | 163 | 5.170 | 17.79 |
| | Total régional | | 19046 | 1620 | 448 | 2068 | 10.858 | 21.66 |
| Centre | KADIOGO | Kossodo | 1140 | 38 | 8 | 46 | 4.035 | 17.39 |
| | KADIOGO | Paul VI | 18505 | 1046 | 23 | 1069 | 5.777 | 2.15 |
| | KADIOGO | Pissy | 47013 | 1180 | 210 | 1390 | 2.957 | 15.11 |
| | KADIOGO | Sect 30 | 54108 | 1554 | 280 | 1834 | 3.390 | 15.27 |
| | | Baskuy | 20251 | 206 | 264 | 470 | 2.321 | 56.17 |
| | Total régional | | 141017 | 4024 | 785 | 4809 | 3.410 | 16.32 |
| Centre Est | KOURITENGA | Koupela | 22687 | 1164 | 41 | 1205 | 5.311 | 3.40 |
| | KOULPEOLOGO | Ouargaye | 43451 | 765 | 96 | 861 | 1.982 | 11.15 |
| | BOULGOU | Tenkodogo | 31240 | 1565 | 372 | 1937 | 6.200 | 19.20 |
| | BOULGOU | Zabré | 25318 | 358 | 64 | 422 | 1.667 | 15.17 |
| | | Bitou | 15612 | 932 | 175 | 1107 | 7.091 | 15.81 |
| | | Garango | 28894 | 555 | 76 | 631 | 2.184 | 12.04 |
| | | Poutenga | 22058 | 524 | 56 | 580 | 2.629 | 9.66 |
| | Total régional | | 189260 | 5863 | 880 | 6743 | 3.563 | 13.05 |
| Centre Nord | SANMATENGA | Barsalogo | 33696 | 2577 | 79 | 2656 | 7.882 | 2.97 |
| | NAMENTENGA | Boulsa | 64490 | 7404 | 415 | 7819 | 12.124 | 5.31 |
| | SANMATENGA | Kaya | 81189 | 11938 | 1263 | 13201 | 16.260 | 9.57 |
| | BAM | Kongoussi | 38796 | 4713 | 336 | 5049 | 13.014 | 6.65 |
| | Total régional | | 218171 | 26632 | 2093 | 28725 | 13.166 | 7.29 |
| Centre Ouest | BOULKIEMDE | Koudougou | 20343 | 790 | 293 | 1083 | 5.324 | 27.05 |
| | SISSILI | Léo | 11748 | 483 | 58 | 541 | 4.605 | 10.72 |
| | BOULKIEMDE | Nanoro | 10084 | 551 | 171 | 722 | 7.160 | 23.68 |
| | SANGUIE | Réo | 7038 | 193 | 0 | 193 | 2.742 | 0.00 |
| | ZIRO | Sapouy | 1934 | 4 | 2 | 6 | 0.310 | 33.33 |
| | Total régional | | 51147 | 2021 | 524 | 2545 | 4.976 | 20.59 |
| Centre Sud | BAZEGA | Kombissiri | 11682 | 294 | 20 | 314 | 2.688 | 6.37 |
| | ZOUNDWEOGO | Manga | 23451 | 1838 | 524 | 2362 | 10.072 | 22.18 |
| | NAHOURI | Pô | 19137 | 235 | 10 | 245 | 1.280 | 4.08 |
| | BAZEGA | Saponé | 6831 | 403 | 38 | 441 | 6.456 | 8.62 |
| | Total régional | | 61101 | 2770 | 592 | 3362 | 5.502 | 17.61 |

Tableau14: Surveillance nutritionnelle des enfants de moins de 5 ans au premier semestre 2008 par district (suite)

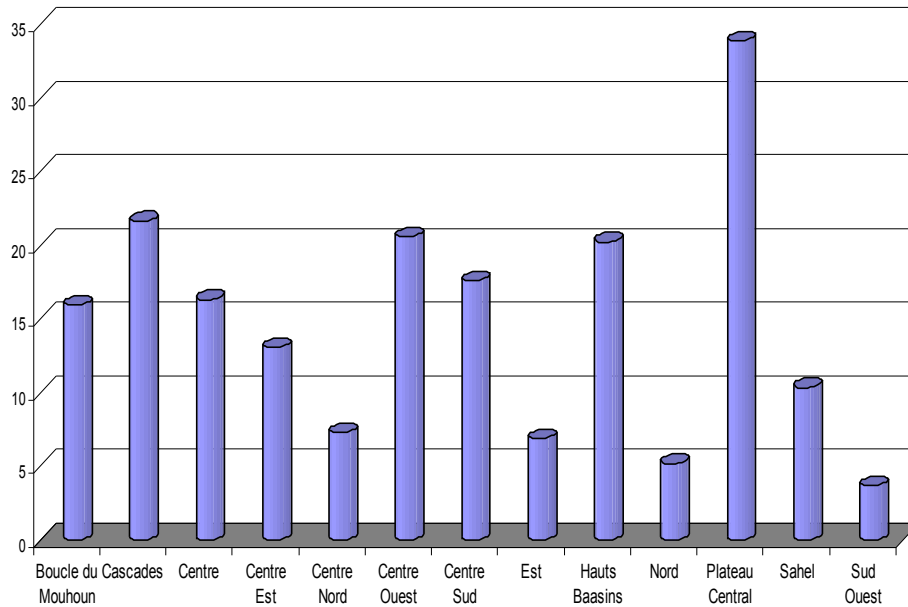
| Régions sanitaires | Provinces | Districts sanitaires | Total pesés | Malnutrition modérée (-2ET et -3ET) | Malnutrition sévère (<-3ET) | Total malnutris | Proportion d'enfants malnutris en % | Proportion d'enfants malnutris sévère par aux malnutris en % |
|-----------------------|------------|----------------------|---------------|-------------------------------------|-----------------------------|-----------------|-------------------------------------|--|
| Est | Gnagna | Bogandé | 56834 | 2630 | 527 | 3157 | 5.555 | 16.69 |
| | Tapoa | Diapaga | 37331 | 5369 | 419 | 5788 | 15.505 | 7.24 |
| | Gourma | Fada | 55774 | 6970 | 439 | 7409 | 13.284 | 5.93 |
| | Komandjari | Gayéri | 11130 | 1044 | 48 | 1092 | 9.811 | 4.40 |
| | Kompienga | Pama | 18449 | 1694 | 112 | 1806 | 9.789 | 6.20 |
| | | Mani | 25901 | 3513 | 30 | 3543 | 13.679 | 0.85 |
| Total Régional | | | 205419 | 21220 | 1575 | 22795 | 11.097 | 6.91 |
| Hauts Bassins | Houet | Dandé | 20129 | 1645 | 675 | 2320 | 11.526 | 29.09 |
| | Tuy | Houndé | 10970 | 808 | 378 | 1186 | 10.811 | 31.87 |
| | Kenedougou | Orodara | 38055 | 1842 | 396 | 2238 | 5.881 | 17.69 |
| | Houet | Dafra (secteur 15) | 15360 | 745 | 125 | 870 | 5.664 | 14.37 |
| | Houet | Dô (Secteur 22) | 52318 | 6011 | 1278 | 7289 | 13.932 | 17.53 |
| | Houet | Karangasso vigué | 8482 | 154 | 30 | 184 | 2.169 | 16.30 |
| | Houet | Léna | 5967 | 282 | 32 | 314 | 5.262 | 10.19 |
| Total Régional | | | 151281 | 11487 | 2914 | 14401 | 9.519 | 20.23 |
| Nord | Zondoma | Gourcy | 6979 | 6638 | 341 | 6979 | 100.000 | 4.89 |
| | Yatenga | Ouahigouya | 33550 | 9449 | 565 | 10014 | 29.848 | 5.64 |
| | Yatenga | Séguénéga | 15954 | 1444 | 109 | 1553 | 9.734 | 7.02 |
| | Lorum | Titao | 15626 | 4658 | 269 | 4927 | 31.531 | 5.46 |
| | Passore | Yako | 45282 | 3621 | 136 | 3757 | 8.297 | 3.62 |
| Total Régional | | | 117391 | 25810 | 1420 | 27230 | 23.196 | 5.21 |
| Plateau Central | Kourweogo | Boussé | 6447 | 271 | 16 | 287 | 4.452 | 5.57 |
| | Oubritenga | Ziniaré | 9943 | 99 | 283 | 382 | 3.842 | 74.08 |
| | Ganzourgou | Zorgho | 12700 | 421 | 106 | 527 | 4.150 | 20.11 |
| Total Régional | | | 29090 | 791 | 405 | 1196 | 4.111 | 33.86 |
| Sahel | Soum | Djibo | 24453 | 5791 | 596 | 6387 | 26.119 | 9.33 |
| | Seno | Dori | 8513 | 1989 | 320 | 2309 | 27.123 | 13.86 |
| | Oudalan | Gorom-Gorom | 12980 | 3154 | 331 | 3485 | 26.849 | 9.50 |
| | Yagha | Sebba | 16014 | 2517 | 308 | 2825 | 17.641 | 10.90 |
| Total Régional | | | 61960 | 13451 | 1555 | 15006 | 24.219 | 10.36 |
| Sud Ouest | Noumbiel | Batié | 8832 | 1110 | 56 | 1166 | 13.202 | 4.80 |
| | Ioba | Dano | 32934 | 3534 | 124 | 3658 | 11.107 | 3.39 |
| | Bougouriba | Diébougou | 2429 | 2298 | 131 | 2429 | 100.000 | 5.39 |
| | Poni | Gaoua | 1923 | 1896 | 27 | 1923 | 100.000 | 1.40 |
| Total régional | | | 46118 | 8838 | 338 | 9176 | 19.90 | 3.68 |
| Total National | | | 140294 | 131193 | 14794 | 145987 | 10,41 | 10,13 |

Graphique7 : Situation par région de la malnutrition dépistée dans les formations sanitaires 1^{er} semestre 2008



Ce graphique met en évidence la situation de la malnutrition élevée dans les régions moins arrosées en pluviométrie pour la campagne agricole 2007 (Sahel, Centre Nord et Nord). Selon certaines études sur le phénomène, la pluviométrie, n'est pas la seule responsable de la malnutrition, il y a également les habitudes nutritionnelles, la non valorisation des denrées alimentaires locales. Le taux national est à 9,96% en mi année 2008 contre 14,26 en fin 2007 et quant on sait que la période de soudure est du juillet a septembre, la tendance pourrait être a la hausse.

**Graphique8 : Proportion de malnutrition sévère par rapport à la malnutrition
1^{er} semestre 2008**



Les régions du Plateau Central, Centre, Cascades, Centre Ouest qui présentaient les taux les plus élevés dans le graphique antérieur, sont pourtant dans ce graphique les régions sanitaires dont la malnutrition sévère est plus importante. Cependant la tendance semble être à l'inverse pour les régions du sahel, du Centre nord et du Nord.

VI. DETERMINATION DES ZONES A RISQUES

6.1. Situation des inondations et des autres dégâts

Au cours des mois d'avril, mai, juin, juillet, août et septembre 2008, huit (08) provinces ont connu des dégâts relativement importants du fait des pluies occasionnant des inondations. Ce sont les provinces Kadiogo (Région du Centre), du Namentenga (Région Centre Nord), de l'Oubritenga (Région du Plateau central), de

la Gnagna (Région de l'Est), du Nounbiel, du Ioba (Région Sud Ouest), du Tuy et du Houet (Région des Hauts-Bassins).

Tableau15 : victimes des inondations au 15 septembre 2008

| N° | Régions | Provinces | Département/ Commune/Vill | Nombre de personnes victimes | Nombre de ménages | Nombre blessé | Nombre décès |
|--------------|-----------------|------------|------------------------------|------------------------------------|----------------------|---------------|-----------------|
| | | | | | | | |
| 1 | CENTRE | Kadiogo | Ouagadougou | 542 | 68 | 2 | 0 |
| Total | | | | 542 | 68 | 2 | 0 |
| 2 | CENTRE NORD | Namentenga | Tougouri | 338 | 42 | 0 | 0 |
| | | | Dargo (Namassa) | 100 | 13 | 0 | 0 |
| Total | | | | 438 | 55 | 0 | 0 |
| 3 | EST | Gnagna | Bogandé/ piela, Bilanga | 694 | 87 | 0 | 0 |
| | | | | | | | |
| Total | | | | 694 | 87 | 0 | 0 |
| 4 | PLATEAU CENTRAL | Oubritenga | Loumbila | 711 | 89 | 9 | 0 |
| Total | | | | 711 | 89 | 9 | 0 |
| 5 | SUD OUEST | Nounbiel | Batié | 2693 | 337 | 0 | 1 |
| | | | Kpuéré | 656 | 82 | 0 | 0 |
| | | | Midebdo | 667 | 83 | 0 | 0 |
| | | | Boussoukoula | 760 | 95 | 0 | 0 |
| | | Ioba | Dano | 41 | 5 | 0 | 0 |
| | | | Dissin | 378 | 47 | 0 | 0 |
| | | | Ouessa | 1542 | 193 | 0 | 0 |
| | | | Zambo | 2478 | 493 | 0 | 1 |
| Total | | | | 9215 | 1151 | 0 | 1 |
| 6 | Hauts Bassins | Tuy | Makognadou ou | 60 | 7 | 0 | 0 |
| Total | | | | 60 | 8 | 0 | 1 |
| TOTAL | | | | 13 118 | 1642 | 11 | 2 |

Sources : Rapport CONASUR sur les inondations, août 2008

Les provinces du Yatenga, du Passoré (Région du Nord) et du Séno (Région du Sahel) ont connu des pluies accompagnées de vents violents ayant provoqué des effondrements de maisons, fait des sinistrés et même des pertes en vies humaines. Le nombre de victimes est évalué 883 personnes pour 112 ménages.

Ces différents aléas ont affecté un total de 15 752 personnes soit 1 972 ménages. On dénombre malheureusement dix (10) pertes en vies humaines et dix neuf (19) blessés du fait de l'effondrement des maisons d'habitation ou par noyade.

Plusieurs facteurs sont à l'origine de ces catastrophes. Il s'agit entre autres des quantités d'eaux tombées (Boromo avec 140 mm), du débordement de certains cours d'eaux (Koumbia, Makognadougou), et la construction d'ouvrages (routes) sans prévision de passage d'eau (Ouagadougou et Tougouri et Dano), de la rupture de digues de barrage (Dargo) de l'occupation des zones à risques pour l'habitat (lit des cours d'eaux) et les cultures (bas fonds). La force des vents dans certaines zones a provoqué aussi des dégâts considérables par endroit. Les sinistrés qui n'ont pu être relogés dans les familles d'accueils ont été provisoirement hébergés dans les écoles et autres bâtiments publics.

Dès la survenue des ces différentes catastrophes, les autorités locales et administratives et les COPROSUR se sont mobilisés d'urgence pour sauver les sinistrés. Ceux ayant perdu leurs habitations ont été relogés dans des familles d'accueil constituées de parents et amis. Les sans-abris sont provisoirement hébergés dans des bâtiments publics et administratifs. Pour soulager les populations en détresse, le CONASUR et certains partenaires (la Croix Rouge et Plan Burkina) et des particuliers ont apporté des appuis divers.

Plus de 85,2 tonnes de céréales (maïs, mil, sorgho, riz) ont été distribuées aux sinistrés. A cela, il faut ajouter des conserves de sardines et de corned beef dont l'Etat (), les partenaires (près de 16 tonnes de céréales). Du matériel de première nécessité a été également fourni aux victimes.

6.2. Estimation des zones à risque (ZAR) et des populations vulnérables

6.2.1- Les chocs subis par les populations

La campagne agricole a été entachée aux mois de juillet et d'août par des inondations relevées dans plusieurs localités, des épisodes et poches de sécheresse

dans d'autres, toutes choses qui ont entraîné des baisses de rendement dans certaines localités.

Ainsi il a été observé des poches de sécheresse dans des localités des provinces du Lorum, (région du Nord), du Nayala (région de la Boucle du Mouhoun), ainsi que du Soum, de l'Oudalan et du Yagha (Région du Sahel). Impacts négatifs des poches de sécheresse sur les rendements des cultures notamment de celles du riz de bas-fonds.

De plus, dans les provinces à vocation d'élevage, le pâturage a connu difficultés de reconstitution, et les points d'eau permettant l'abreuvement du bétail ont connu un début de tarissement. Cela a entraîné une transhumance précoce du bétail observée dans le Soum, le Lorum et l'Oudalan.

6.2.2- Les zones à risque

A la lumière du bon comportement de la campagne agricole, l'indice de végétation observée en fin septembre n'a révélé aucun cas de situation désastreuse ; de façon globale la campagne est jugée de bonne à passable.

Mais au vu des chocs subis par les localités sus citées, l'on peut craindre des cas de pertes substantielles par les producteurs rizicoles des bas fonds ; c'est le cas de ceux du Nayala et du Lorum où des pertes de récoltes importantes ont été signalées.

Dans les zones d'élevage du Sahel, notamment dans les provinces départements du Soum, du Yagha et de l'Oudalan, les perspectives sont moins bonnes pour les animaux : le pâturage y est déjà très pauvres, le prix du SPAI très élevé, les points d'eau en début d'assèchement. La pratique de cultures fourragère a été faible compte tenu des poches de sécheresse.

L'analyse des différents chocs subis par les populations fait ressortir que les localités pourraient être des zones à risques. Ce sont :

Toeni, Di dans la province du Sourou, Tin-Akoff et Déou dans l'Oudalan, Sebba, Boundouré, Mansilla, Tankougounadié, Titabé et Solhan dans la province du Yagha, toutes les communes de la province du Soum, Banh, Ouindigui et Sollé dans le Lorum, Bassi dans le Zondoma, PELLA, SOAW et IMASGO dans le Boulkiemdé, Bouroum et Yalgo dans le Namentenga. Koumbri dans le Yatenga, Bourzanga dans

le Bam, Dydir dans le Sanguié et Pissila dans la province du Sanmatenga pourraient aussi être classées dans les zones à risque potentielles.

VII. CONCLUSIONS

Le parcours des différents indicateurs qualitatifs de la campagne agricole 2008_2009 a révélé sa bonne tenue tout au long de la saison pluvieuse et a permis aux plants de boucler leur cycle dans l'ensemble des régions. Cela a occasionné de bonnes récoltes toutes spéculations confondues augurant à court terme de bonnes perspectives alimentaires pour le pays. Cet optimisme est néanmoins entaché par un environnement économique international peu favorable, marqué un peu partout par une crise financière et alimentaire au bord du krach.

En dépit de ce tableau luisant pour la situation alimentaire d'ensemble, l'on ne perdra pas de vue les îlots d'inquiétude ; il s'agit des zones frappées par les sécheresses de dernière minute comme celles du Lorum et du Nayala, et qui ont occasionné des pertes non négligeables de production de certaines spéculations comme le riz de bas-fonds. Il s'agit aussi des provinces du Soum, de l'Oudalan et du Yagha où des difficultés sérieuses d'alimentation et d'abreuvement du bétail sont déjà visibles. Il appartient alors à la communauté de jouer sa partition comme ce fut le cas cette année et qui a permis de booster la production à un niveau satisfaisant.

ANNEXES

**ANNEXE1-SUPERFICIE TOTALE DES CÉRÉALES (Y COMPRIS
PLAINES ET BAS-FONDS AMÉNAGÉS)-EPA 2008-2009/**

| DRAHRH/Province | MIL | SORGHO BLANC | SORGHO ROUGE | MAIS | RIZ | FONIO | Ensemble |
|----------------------------|----------------|-----------------|-----------------|---------------|--------------|--------------|----------------|
| CENTRE | 29 805 | 17 426 | 11 838 | 5 104 | 1 117 | - | 65 289 |
| Kadiogo | 29 805 | 17 426 | 11 838 | 5 104 | 1 117 | - | 65 289 |
| PLATEAU CENTRAL | 68 217 | 58 402 | 46 468 | 13 982 | 3 184 | - | 190 252 |
| Ganzourgou | 19 851 | 23 487 | 35 509 | 9 253 | 1 693 | - | 89 794 |
| Ouhritenga | 32 932 | 23 703 | 8 058 | 4 012 | 532 | - | 69 236 |
| Kourwéogo | 15 434 | 11 212 | 2 901 | 717 | 958 | - | 31 222 |
| CENTRE-NORD | 91 442 | 173 176 | 1 092 | 9 005 | 2 276 | - | 276 991 |
| Bam | 19 201 | 35 652 | - | 2 099 | 524 | - | 57 476 |
| Namentenga | 25 324 | 57 793 | 508 | 2 265 | 549 | - | 86 440 |
| Sanmatenga | 46 917 | 79 730 | 583 | 4 641 | 1 204 | - | 133 075 |
| CENTRE-OUEST | 122 196 | 234 738 | 35 239 | 34 052 | 5 110 | - | 431 335 |
| Boulkiemdé | 48 427 | 83 132 | 17 772 | 1 447 | 1 866 | - | 152 644 |
| Sanguié | 34 910 | 84 408 | 4 772 | 1 929 | 774 | - | 126 793 |
| Sissili | 21 039 | 36 105 | 2 072 | 14 881 | 1 361 | - | 75 457 |
| Ziro | 17 821 | 31 093 | 10 624 | 15 795 | 1 109 | - | 76 441 |
| CENTRE-SUD | 90 268 | 21 096 | 44 176 | 21 376 | 5 472 | - | 182 388 |
| Bazèga | 47 013 | 9 668 | 19 234 | 7 366 | 873 | - | 84 152 |
| Nahouri | 10 194 | 6 267 | 4 341 | 5 549 | 2 251 | - | 28 602 |
| Zoundweogo | 33 061 | 5 162 | 20 601 | 8 461 | 2 349 | - | 69 634 |
| SAHEL | 222 540 | 96 012 | 665 | 3 744 | 395 | 29 | 323 384 |
| Oudalan | 61 332 | 5 057 | - | 32 | 0 | - | 66 421 |
| Séno | 52 932 | 27 563 | - | 961 | 41 | - | 81 497 |
| Soum | 101 728 | 20 897 | 665 | 1 730 | 220 | 29 | 125 269 |
| Yagha | 6 547 | 42 496 | - | 1 020 | 134 | - | 50 197 |
| MOUHOUN | 283 342 | 219 665 | 12 702 | 86 447 | 9 919 | 9 495 | 621 570 |
| Kossi | 118 494 | 23 779 | 5 698 | 3 316 | 1 292 | 9 184 | 161 764 |
| Mouhoun | 46 801 | 39 990 | 2 942 | 20 504 | 1 314 | - | 111 552 |
| Sourou | 34 843 | 45 622 | - | 4 966 | 2 437 | - | 87 867 |
| Balé | 21 064 | 35 284 | 1 408 | 20 999 | 1 617 | - | 80 373 |
| Banwa | 31 566 | 31 316 | 623 | 34 631 | 2 704 | 311 | 101 150 |
| Nayala | 30 575 | 43 674 | 2 030 | 2 030 | 555 | - | 78 864 |
| EST | 114 070 | 206 017 | 41 131 | 46 782 | 5 167 | 7 | 413 173 |
| Gnagna | 30 570 | 96 384 | 581 | 5 426 | 1 277 | - | 134 238 |

| | | | | | | | |
|----------------------|------------------|------------------|----------------|----------------|---------------|---------------|------------------|
| Gourma | 52 607 | 35 979 | 25 941 | 14 312 | 1 009 | - | 129 849 |
| Tapoa | 13 658 | 49 319 | 5 371 | 17 418 | 2 204 | 7 | 87 977 |
| Komandjoari | 6 373 | 20 286 | - | 1 873 | 187 | - | 28 720 |
| Kompienga | 10 861 | 4 049 | 9 238 | 7 752 | 490 | - | 32 390 |
| CENTRE-EST | 111 967 | 23 390 | 92 135 | 33 656 | 12 748 | - | 273 897 |
| Boulgou | 45 153 | 6 807 | 25 405 | 15 318 | 7 561 | - | 100 243 |
| Kouritenga | 32 873 | 11 318 | 41 091 | 2 862 | 2 303 | - | 90 447 |
| Kouplégo | 33 941 | 5 265 | 25 639 | 15 476 | 2 885 | - | 83 207 |
| NORD | 157 205 | 180 561 | 2 615 | 6 336 | 4 003 | 349 | 351 069 |
| Passoré | 17 205 | 47 372 | 2 575 | 659 | 408 | - | 68 218 |
| Yatenga | 103 496 | 99 772 | - | 4 456 | 2 925 | 268 | 210 918 |
| Loroum | 31 661 | 8 681 | - | 687 | 378 | 81 | 41 488 |
| Zonoma | 4 843 | 24 736 | 41 | 535 | 292 | - | 30 446 |
| SUD-OUEST | 68 685 | 54 002 | 44 052 | 46 171 | 3 951 | - | 216 861 |
| Bougouriba | 14 206 | 5 728 | 10 439 | 7 296 | 410 | - | 38 079 |
| Poni | 25 874 | 11 398 | 13 118 | 16 284 | 1 143 | - | 67 817 |
| Ioba | 25 384 | 29 356 | 17 804 | 14 516 | 1 845 | - | 88 904 |
| Noumbiel | 3 221 | 7 521 | 2 691 | 8 074 | 553 | - | 22 060 |
| HAUTS-BASSINS | 59 122 | 104 601 | 36 082 | 137 376 | 15 849 | 7 030 | 360 060 |
| Houet | 31 738 | 39 479 | 20 824 | 46 186 | 5 900 | 3 564 | 147 691 |
| KénéDougou | 10 678 | 37 577 | 4 547 | 61 654 | 8 479 | 3 466 | 126 401 |
| Tuy | 16 706 | 27 544 | 10 711 | 29 536 | 1 470 | - | 85 967 |
| CASCADES | 7 773 | 17 360 | 4 648 | 69 093 | 14 328 | 2 449 | 115 651 |
| Comoé | 2 696 | 13 419 | 3 555 | 41 878 | 8 215 | 1 541 | 71 305 |
| Léraba | 5 077 | 3 942 | 1 092 | 27 215 | 6 113 | 908 | 44 346 |
| BURKINA FASO | 1 426 633 | 1 406 446 | 372 843 | 513 123 | 83 517 | 19 359 | 3 821 920 |

**ANNEXE2- PRODUCTION CÉRÉALIÈRE PRÉVISIONNELLE EN
TONNE (Y COMPRIS LES PLAINES ET BAS-FONDS
AMENAGÉS CAMPAGNE 2008-2009**

| DRAHRH/Province | MIL | MAIS | RIZ | FONIO | SORGHO BLANC | SORGHO ROUGE | Ensemble |
|------------------------|----------------|----------------|---------------|---------------|----------------|---------------|----------------|
| CENTRE | 14 536 | 17 272 | 4 041 | - | 17 007 | 5 637 | 58 494 |
| Kadiogo | 14 536 | 17 272 | 4 041 | - | 17 007 | 5 637 | 58 494 |
| PLATEAU CENTRAL | 52 273 | 17 500 | 7 833 | - | 77 791 | 53 583 | 208 979 |
| Ganzourgou | 15 064 | 15 730 | 4 365 | - | 31 450 | 48 822 | 115 432 |
| Oubritenga | 30 376 | 1 446 | 1 305 | - | 24 050 | 3 562 | 60 740 |
| Kourwéogo | 6 832 | 324 | 2 162 | - | 22 290 | 1 199 | 32 807 |
| CENTRE-NORD | 63 033 | 5 196 | 5 145 | - | 197 342 | 2 162 | 272 878 |
| Bam | 14 324 | 840 | 891 | - | 29 131 | 3 | 45 189 |
| Namentenga | 29 222 | 2 009 | 1 367 | - | 96 285 | 992 | 129 875 |
| Sanmatenga | 19 487 | 2 347 | 2 887 | - | 71 926 | 1 167 | 97 813 |
| CENTRE-OUEST | 121 968 | 40 457 | 9 039 | - | 160 143 | 38 453 | 370 061 |
| Boulkiemdé | 35 110 | 780 | 3 211 | - | 41 379 | 21 204 | 101 684 |
| Sanguié | 33 257 | 465 | 1 394 | - | 44 824 | 4 856 | 84 795 |
| Sissili | 39 363 | 27 732 | 2 479 | - | 38 850 | 4 143 | 112 567 |
| Ziro | 14 238 | 11 480 | 1 956 | - | 35 090 | 8 250 | 71 014 |
| CENTRE-SUD | 78 020 | 18 372 | 17 052 | - | 24 481 | 74 959 | 212 884 |
| Bazèga | 36 780 | 6 984 | 2 578 | - | 12 920 | 26 559 | 85 821 |
| Nahouri | 13 281 | 2 833 | 6 676 | - | 3 624 | 6 991 | 33 405 |
| Zoundweogo | 27 959 | 8 555 | 7 798 | - | 7 936 | 41 409 | 93 657 |
| SAHEL | 165 706 | 2 193 | 806 | 8 | 73 357 | 591 | 242 662 |
| Oudalan | 32 868 | 97 | 0 | - | 4 723 | - | 37 689 |
| Séno | 46 105 | 1 444 | 105 | - | 45 311 | - | 92 965 |
| Soum | 79 491 | 307 | 439 | 8 | 6 502 | 588 | 87 335 |
| Yagha | 7 242 | 345 | 262 | - | 16 821 | 4 | 24 674 |
| MOUHOUN | 246 627 | 136 130 | 33 775 | 17 423 | 295 490 | 21 374 | 750 820 |
| Kossi | 80 035 | 7 049 | 3 936 | 17 402 | 38 158 | 11 456 | 158 036 |
| Mouhoun | 46 321 | 59 773 | 4 721 | - | 68 050 | 2 570 | 181 434 |
| Sourou | 18 758 | 14 643 | 8 942 | - | 26 951 | 49 | 69 342 |
| Balé | 30 839 | 35 500 | 5 348 | - | 75 383 | 3 172 | 150 242 |
| Banwa | 37 506 | 15 969 | 8 859 | 21 | 49 882 | 254 | 112 492 |
| Nayala | 33 167 | 3 197 | 1 969 | - | 37 066 | 3 874 | 79 273 |
| EST | 72 280 | 42 581 | 14 489 | 8 | 155 330 | 24 724 | 309 413 |
| Gnagna | 30 597 | 2 727 | 3 605 | - | 75 103 | 307 | 112 339 |
| Gourma | 16 605 | 18 597 | 2 916 | - | 17 091 | 17 071 | 72 280 |

| | | | | | | | |
|----------------------|------------------|----------------|----------------|---------------|------------------|----------------|------------------|
| Tapoa | 19 155 | 13 437 | 5 903 | 8 | 55 097 | 2 795 | 96 396 |
| Komandjoari | 3 644 | 636 | 661 | - | 6 750 | - | 11 692 |
| Kompienga | 2 279 | 7 184 | 1 404 | - | 1 288 | 4 550 | 16 705 |
| CENTRE-EST | 76 932 | 31 381 | 42 287 | - | 46 431 | 107 745 | 304 776 |
| Boulgou | 32 638 | 8 017 | 26 408 | - | 14 383 | 28 471 | 109 918 |
| Kouritenga | 13 918 | 4 566 | 7 179 | - | 20 310 | 42 430 | 88 403 |
| Koulpélgo | 30 376 | 18 798 | 8 699 | - | 11 738 | 36 844 | 106 455 |
| NORD | 158 956 | 7 029 | 6 314 | 452 | 219 759 | 5 810 | 398 320 |
| Passoré | 18 861 | 1 163 | 503 | - | 95 394 | 5 728 | 121 650 |
| Yatenga | 103 438 | 2 634 | 4 218 | 299 | 92 187 | - | 202 777 |
| Loroum | 26 492 | 1 300 | 1 175 | 153 | 9 354 | - | 38 475 |
| Zonoma | 10 164 | 1 932 | 418 | - | 22 824 | 81 | 35 419 |
| SUD-OUEST | 68 351 | 60 656 | 8 042 | - | 65 451 | 46 553 | 249 054 |
| Bougouriba | 17 934 | 6 147 | 822 | - | 7 943 | 16 390 | 49 237 |
| Poni | 28 240 | 26 036 | 2 468 | - | 25 014 | 12 592 | 94 351 |
| Ioba | 15 672 | 22 975 | 3 738 | - | 20 982 | 14 294 | 77 660 |
| Noumbiel | 6 505 | 5 498 | 1 014 | - | 11 511 | 3 277 | 27 806 |
| HAUTS-BASSINS | 57 590 | 322 916 | 47 800 | 2 938 | 134 719 | 51 162 | 617 126 |
| Houet | 27 594 | 171 707 | 19 501 | 254 | 60 098 | 34 286 | 313 441 |
| Kéné Dougou | 11 230 | 79 253 | 23 998 | 2 684 | 32 085 | 9 579 | 158 829 |
| Tuy | 18 765 | 71 956 | 4 301 | - | 42 536 | 7 297 | 144 856 |
| CASCADES | 22 356 | 102 237 | 38 399 | 4 003 | 43 084 | 6 925 | 217 004 |
| Comoé | 12 443 | 65 139 | 21 566 | 2 863 | 32 797 | 3 825 | 138 634 |
| Léraba | 9 912 | 37 098 | 16 833 | 1 140 | 10 287 | 3 100 | 78 370 |
| BURKINA FASO | 1 198 629 | 803 921 | 235 023 | 24 833 | 1 510 385 | 439 679 | 4 212 469 |

Source : Direction des Statistiques Agricoles/DGPSA/MAHRH

Annexe3 : Evolution des prix

31 Evolution du prix du maïs blanc au consommateur sur quelques marchés de référence en 2008

| Marché | janv-08 | févr-08 | mars-08 | avr-08 | mai-08 | juin-08 | juil-08 | août-08 | sept-08 | Moyenne |
|------------|---------|---------|---------|--------|--------|---------|---------|---------|---------|---------|
| Banfora | 90 | 95 | 108 | 117 | 143 | 140 | 146 | 162 | 172 | 130 |
| Diébougou | 109 | 107 | 115 | 116 | 152 | 157 | 165 | 174 | 160 | 140 |
| Dori | 143 | 144 | 142 | 143 | 167 | 172 | 197 | 214 | 216 | 169 |
| Fada | 125 | 125 | 131 | 142 | 162 | 164 | 179 | 197 | 221 | 160 |
| Kongoussi | 106 | 118 | 123 | 142 | 151 | 171 | 172 | 175 | 188 | 146 |
| Koudougou | 115 | 115 | 115 | 135 | 163 | 182 | 174 | 201 | 201 | 153 |
| Sankaryaré | 139 | 138 | 141 | 150 | 170 | 191 | 188 | 195 | 220 | 169 |

32 Evolution du prix du sorgho blanc au consommateur sur quelques marchés de référence en 2008

| Marché | janv-08 | févr-08 | mars-08 | avr-08 | mai-08 | juin-08 | juil-08 | août-08 | sept-08 | Moyenne |
|------------|---------|---------|---------|--------|--------|---------|---------|---------|---------|---------|
| Banfora | 87 | 93 | 98 | 104 | 128 | 139 | 140 | 151 | 166 | 122 |
| Diébougou | 102 | 109 | 117 | 117 | 145 | 156 | 145 | 166 | 168 | 137 |
| Dori | 127 | 127 | 126 | 129 | 153 | 158 | 166 | 171 | 179 | 148 |
| Fada | 118 | 117 | 124 | 140 | 155 | 150 | 170 | 196 | 208 | 152 |
| Kongoussi | 108 | 118 | 122 | 139 | 149 | 165 | 162 | 162 | 175 | 141 |
| Koudougou | 118 | 125 | 122 | 133 | 154 | 168 | 160 | 161 | 162 | 143 |
| Sankaryaré | 130 | 134 | 143 | 147 | 155 | 169 | 172 | 184 | 194 | 158 |

33 Evolution du prix du mil local au consommateur sur quelques marchés de référence en 2008

| Marché | janv-08 | févr-08 | mars-08 | avr-08 | mai-08 | juin-08 | juil-08 | août-08 | sept-08 | Moyenne |
|------------|---------|---------|---------|--------|--------|---------|---------|---------|---------|---------|
| Banfora | 136 | 131 | 137 | 138 | 151 | 154 | 163 | 177 | 185 | 152 |
| Diébougou | 107 | 110 | 121 | 129 | 160 | 181 | 171 | 180 | 184 | 150 |
| Dori | 141 | 137 | 142 | 144 | 171 | 179 | 190 | 205 | 198 | 167 |
| Fada | 129 | 125 | 128 | 144 | 170 | 164 | 177 | 199 | 226 | 162 |
| Kongoussi | 106 | 111 | 114 | 134 | 149 | 163 | 162 | 166 | 179 | 139 |
| Koudougou | 118 | 124 | 129 | 139 | 167 | 179 | 168 | 171 | 183 | 152 |
| Sankaryaré | 135 | 144 | 158 | 168 | 175 | 186 | 185 | 203 | 208 | 173 |

Annexe4 : Le Bilan ex-post 2007_2008

BILAN CEREALIER NATIONAL EX-POST DE LA CAMPAGNE 2007/2008

| POSTES | RIZ | BLE | MIL,SORGHO MAIS,FONIO | TOTAL |
|---|--------|-------|--------------------------|---------------|
| POPULATION AU 30 / 04 / 2008 | | | | 15057930 |
| RESSOURCES | | | | |
| PRODUCTION BRUTE (CAMP 2007/2008) | 68916 | 0 | 3019895 | 3088811 |
| PRODUCTION DISPONIBLE | 37904 | 0 | 2566911 | 2604814 |
| STOCKS INITIAUX AU 01/11/2007 | 1753 | 0 | 198609 | 200363 |
| -STOCKS PAYSANS | 0 | 0 | 148180 | 148180 |
| - AUTRES STOCKS | 1753 | 0 | 50429 | 52183 |
| IMPORTATIONS | 224516 | 62093 | 7003 | 293612 |
| - COMMERCIALES | 215075 | 62086 | 5030 | 282191 |
| - AIDES ALIMENTAIRES | 9442 | 6 | 1973 | 11421 |
| TOTAL RESSOURCES | 264173 | 62093 | 2772523 | 3098789 |
| EMPLOIS | | | | |
| EXPORTATIONS | 0 | 864 | 3404 | 4268 |
| | | | | |
| STOCKS FINAUX (AU 31/10/2008) | 18650 | 0 | 117467 | 136116 |
| - STOCKS PAYSANS | 0 | 0 | 98358 | 98358 |
| - AUTRES STOCKS | 18650 | 0 | 19109 | 37758 |
| | | | | |
| CONSOMATION APPARENTE TOTALE | 245524 | 61229 | 2651653 | 2958405 |
| | | | | |
| CONSOMMATION APPARENTE PAR HABITANT (Kg) | 16 | 4 | 176 | 196 |
| | | | | |
| NORME OFFICIELLE DE CONS. (Kg) | | | | 190Kg\an\pers |

Source : Comité de prévision

Annexe5 : Le Bilan Céréalié Prévionnel 2008_2009

BILAN CEREALIER NATIONAL PREVISIONNEL DE LA CAMPAGNE 2008/2009

| POSTES | RIZ | BLE | MIL, SORGHO MAÏS, FONIO | TOTAL |
|---------------------------------------|-------------|------------|----------------------------|----------|
| POPULATION AU 30/04/2009 | | | | 15527257 |
| 1. DISPONIBILITES | 147912 | 0 | 3498297 | 3646209 |
| PRODUCTION BRUTE (CAMP 2008/2009) | 235023 | 0 | 3977447 | 4212470 |
| PRODUCTION DISPONIBLE | 129263 | 0 | 3380830 | 3510093 |
| STOCKS INITIAUX (AU 01/11/2008) | 18650 | 0 | 117467 | 136116 |
| -STOCKS PAYSANS | 0 | 0 | 98358 | 98358 |
| -AUTRES STOCKS | 18650 | 0 | 19109 | 37758 |
| 2. BESOINS | 255176 | 63137 | 2849918 | 3168231 |
| NORMES DE CONSOMMATION(kg/hbt/an) | 16 | 4 | 170 | 190 |
| CONSOMMATION HUMAINE | 253176 | 63137 | 2633866 | 2950179 |
| STOCKS FINAUX (AU 31/10/2009) | 2000 | 0 | 216052 | 218052 |
| + STOCKS PAYSANS | 0 | 0 | 130614 | 130614 |
| + AUTRES STOCKS | 2000 | 0 | 85438 | 87438 |
| 3. EXCEDENT(+)/DEFICIT(-) BRUT | -10726 4 | -6313 7 | 648379 | 477978 |
| 4. SOLDE IMPORT/EXPORT | 202966 | 39026 | -2991 | 239001 |
| IMPORTATIONS COMMERCIALES (2008/2009) | 198924 | 39485 | 9384 | 247794 |
| + COMMERCANTS PRIVES | 197184 | 39485 | 9384 | 246054 |
| + AUTRES IMPORTATIONS | 1740 | 0 | 0 | 1740 |
| AIDES ALIMENTAIRES | 4479 | 0 | 4429 | 8908 |
| EXPORTATIONS PREVUES | 438 | 459 | 16804 | 17701 |
| 5. EXCEDENT(+)/DEFICIT(-)NET | 95702 | -2411 1 | 645388 | 716979 |
| 6. DISPONIBLE APPARENT/HBT(kg) | 23 | 3 | 225 | 250 |

Source : Comité de Prévion