

Systeme d'Information sur les Marchés Agricoles



Mois d'avril 2008

SYNTHESE DE LA SITUATION DES MARCHES AGRICOLES

Les marchés agricoles suivis par le SIMA, sont caractérisés au mois d'avril 2008, par une très légère hausse de prix des céréales sèches et du niébé par rapport au mois précédent : **+1%** pour le mil et le niébé et **+2%** pour le sorgho et le maïs. Cependant, cette tendance est plutôt à la baisse pour le riz : **-5%** pour le riz local et **-4%** pour le riz importé. Cette situation, favorable aux consommateurs se justifie principalement par :

- L'amélioration de l'offre (notamment le maïs) en provenance du Nigeria, du Burkina et du Bénin ;
- La baisse de la demande étrangère du niébé ;
- Les opérations de vente « à prix étudié » du sorgho et du maïs exécutées par l'Office des Produits Vivriers du Niger (OPVN) ;
- La mesure de détaxation du riz à l'importation prise par Gouvernement du Niger.

Toutefois, les niveaux actuels de prix de tous les produits suivis, demeurent très élevés par rapport à ceux de la même période de l'année 2007 : **+17%**, **+23%**, **+46%**, **+18%** et **+25%** respectivement pour le mil, le sorgho, le maïs, le riz importé et le niébé.

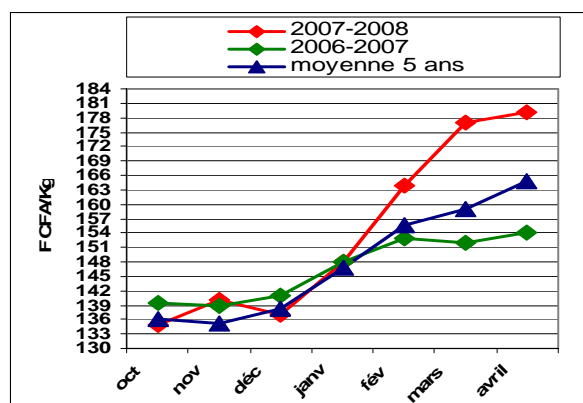
De même, comparés à la moyenne de cinq dernières années (2003-2007), les prix du mil (**+9%**), du sorgho (**+14%**), du maïs (**+29%**), du riz importé (**+22%**) et du niébé (**+19%**) sont restés en hausse.

S'agissant des marchés extérieurs, l'évolution des prix des céréales est marquée par une relative stabilité par rapport à celle du mois précédent.

Le mil

Le marché du mil est marqué au cours de ce mois, par une amélioration de son offre par rapport aux mois précédents. Cette situation pourrait trouver sa justification dans la mise sur les marchés des quantités additionnelles déstockées par les commerçants locaux¹. Le prix moyen actuel du mil au détail se situe à 179 F CFA/kg, soit presque le même niveau que celui du mois de mars 2008 (177 F CFA/kg).

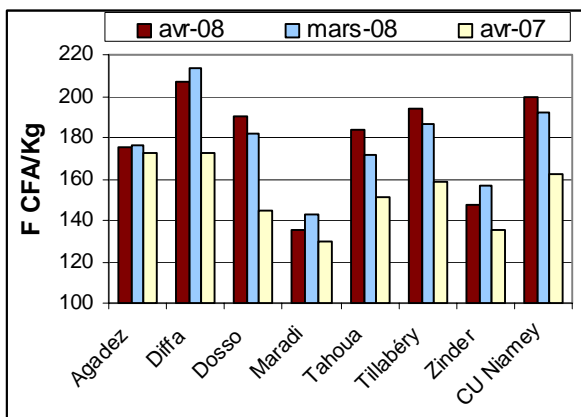
Graphique 1 : Evolution du prix moyen du mil sur l'ensemble du pays



¹ Faits constatés sur les marchés par bon nombre de nos enquêteurs au cours du mois d'avril 2008.

Les prix mil les plus bas pratiqués au cours de cette période, sont observés sur les marchés de Gararé/Tessaoua (121 F CFA/kg), de Bakin Birgi/Tanout (129 F CFA/kg) et de Dakoro (130 F CFA/kg). En revanche, tout comme au cours du mois précédent, les prix les plus élevés ont été relevés sur les marchés de N'Guigmi (260 F CFA/kg) et de Ouallam (234 FCFA/kg).

Graphique 2 : Moyennes des prix du mil par région



Par rapport au même mois de la campagne précédente, le prix moyen du mil au mois d'avril 2008, enregistre une hausse de 17%.

Comparé à la moyenne des cinq dernières années (2003-2007), ce prix reste également à un niveau plus élevé de 9%.

Le sorgho

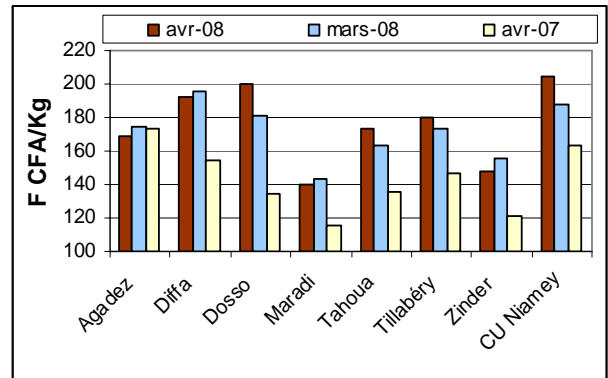
Le prix moyen du sorgho (176 F CFA/kg) demeure très peu différent de celui du mois précédent (172 F CFA/kg). Cependant, cette tendance des prix, assez diversifiée, est à la baisse sur les marchés des régions de Zinder (-5%), d'Agadez (-3%), de Diffa et de Maradi (-2% chacune) ; et à la hausse ailleurs.

Les niveaux de prix les plus bas sont enregistrés sur les marchés de Gararé/Tessaoua (104 F CFA/kg), de Dakoro (121 F CFA/kg) et de Tanout (125 F CFA/kg).

A l'inverse, les marchés de N'Guigmi (228 F CFA/kg), du Petit Marché de la Communauté Urbaine de Niamey (207 F CFA/Kg) et de la Commune Urbaine de Dosso (206 F CFA/Kg),

ont enregistré les niveaux de prix les plus élevés de cette période.

Graphique 3 : Moyennes des prix du sorgho par région

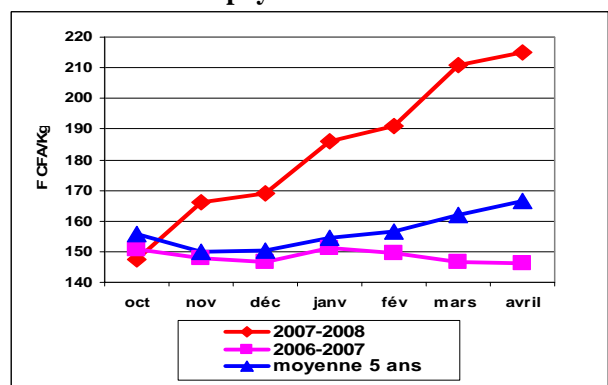


Comparé à la moyenne du même mois de l'année 2007 et à la moyenne des cinq dernières années (2003-2007), le prix moyen actuel du sorgho accuse une hausse de 23% et 14% respectivement.

Le maïs

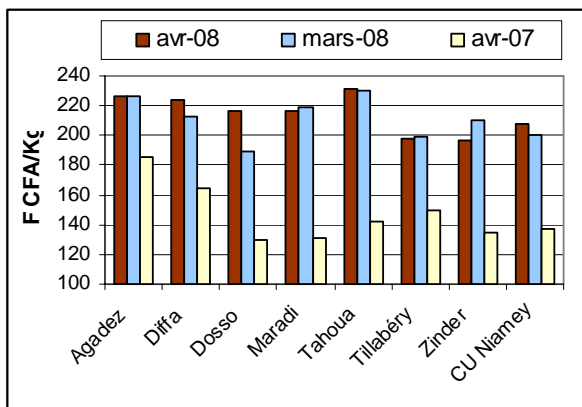
A l'instar du mil, le marché du maïs connaît au mois d'avril 2008, une amélioration de son offre par rapport à la période précédente. Cette situation s'explique par l'augmentation des volumes des importations du maïs en cette période, et dans une moindre mesure, par les opérations de vente « à prix étudié » exécutée par l'Office des Produits Vivriers du Niger (OPVN) dans plusieurs localités du Pays. Le prix moyen du maïs sur l'ensemble des marchés suivis, s'élève à 215 F CFA/kg, soit une très légère hausse de 2% par rapport à son niveau du mois de mars 2008.

Graphique 4 : Evolution du prix moyen du maïs sur l'ensemble du pays



Les prix extrêmes du maïs sont observés au cours de cette période, sur les marchés de la Communauté Urbaine de Tahoua (247 F CFA/kg) et de Gothèye (173 F CFA/kg).

Graphique 5 : Moyennes des prix du maïs par région



Comparé à la moyenne du mois d'avril 2007 et à la moyenne 2003-2007, le prix moyen actuel du maïs accuse une hausse de 46% et 29% respectivement.

Le riz

Le prix moyen au détail du riz importé sur l'ensemble des marchés suivis, s'élève au cours de ce mois, à 394 F CFA le kilogramme, soit une baisse de 4% par rapport à son niveau du mois précédent. Cette tendance baissière de prix du riz, se justifie essentiellement par la mesure de détaxation de cette céréale à l'importation prise par le Gouvernement du Niger².

Les niveaux des prix du riz importé varient au cours de cette période, dans la fourchette de 325 F CFA/kg à Téra et 525 F CFA/kg dans la Commune Urbaine de Diffa. Toutefois, le prix le plus dominant reste 400 FCFA/kg.

Comparé à la moyenne du même mois de la campagne précédente et à la moyenne des cinq dernières années, le prix moyen du riz importé au mois d'avril 2008, enregistre une hausse de 18% et 22% respectivement.

Le riz local est également caractérisé par la baisse de son prix sur les marchés. Le prix moyen (350 F CFA/Kg) au cours de ce mois, présente une baisse 5% par rapport à son niveau de la période précédente.

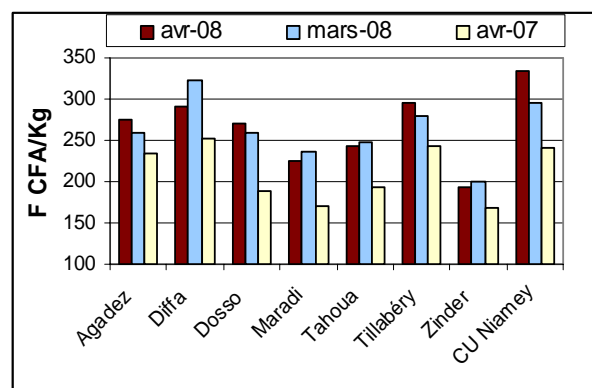
Les niveaux extrêmes de prix du riz local, sont enregistrés au cours de cette période, sur les marchés de Mangaizé (205 F CFA/kg) et de la Commune Urbaine de Diffa (403 F CFA/kg).

Le niébé

Le prix moyen du niébé s'établit au cours de cette période, à 266 F CFA/kg contre 262 F CFA/Kg au cours du mois précédent. Cette tendance à la stabilisation observée au cours de cette période, est principalement liée à une baisse de la demande de cette légumineuse pour exportation, notamment en direction de Nigeria et du Ghana.

Les niveaux actuels de prix du niébé oscillent entre 141 F CFA/kg à Guidiguir et 385 F CFA/kg à N'Guigmi.

Graphique 6 : moyennes des prix du niébé par région



Par rapport au même mois de la campagne précédente, et à la moyenne 2003-2007, le prix moyen actuel du niébé est en hausse de 25% et 19% respectivement.

². Cette mesure durera trois mois à compter de la date de prise d'effet.

SITUATION DES MARCHES TRANSFRONTALIERS

Le SIMA suit cinq (5) marchés transfrontaliers dont quatre (4) au Nigeria et un (1) au Bénin. Contrairement aux marchés nationaux où les prix sont relevés au détail (à l'unité de mesure locale) et au sac, sur les marchés transfrontaliers les relevés portent uniquement sur les prix au sac.

Les marchés extérieurs suivis par le SIMA sont caractérisés au cours de cette période, par une relative stabilité de prix des céréales. Cette tendance, beaucoup plus à la baisse sur des marchés du nord Nigeria, est liée à une détérioration de taux de change (CFA/Naira) favorisant ainsi les acteurs nigériens.

Sur tous les marchés suivis, les niveaux de prix les plus bas sont relevés pour tous les produits, à Malanville au Bénin : 143 F CFA/kg pour le mil, 140 F CFA/kg pour le sorgho, 148 F CFA/kg pour le maïs et 290 F CFA/kg pour le riz.

En revanche, les prix les plus élevés sont observés sur le marché de Illéla/Nigeria pour le mil (171 F CFA/kg) et le riz (408 F CFA/kg), de Mai Adua/Nigeria pour le sorgho (170 F CFA/kg) et de Damassak/Nigeria pour le maïs (196 F CFA/kg).

Tableau 1: Prix au sac des céréales de base sur les marchés transfrontaliers (F CFA/kg) au mois d'avril 2008

Produits	MIL		SORGHO		MAIS		RIZ	
	Prix	Ecart	Prix	Ecart	Prix	Ecart	Prix	Ecart
JIBIA	149	-9%	148	-7%	170	-8%	390	-12%
ILLELA	171	2%	168	1%	193	3%	408	2%
MALANVILLE	143	3%	140	-7%	148	0%	290	1%
MAI ADUA	166	-3%	170	0%	180	-1%	315	-1%
DAMASSAK	170	-3%	144	-9%	196	-1%	389	-7%

Ecart= écart par rapport au mois précédent

Tableau 2 : Prix -détail des céréales au consommateur (en F CFA/kg) au mois d'avril 2008.

DEPARTEMENT	PRODUITS MARCHES	MIL		SORGHO		MAIS		NIEBE		riz local		riz importé	
		Prix	écart	Prix	écart	Prix	écart	Prix	écart	Prix	écart	Prix	écart
AGADEZ	AGADEZ COMM.	177	0%	175	-4%	222	-9%	269	6%	-	-	383	-4%
	ARLIT	196	6%	195	-2%	238	1%	298	4%	-	-	450	0%
	INGALL	174	-5%	176	-2%	-	-	304	7%	-	-	400	-4%
	ADERBISSINAT	156	-1%	131	-3%	218	-	227	5%	-	-	400	-6%
	moyenne	176	0%	169	-3%	226	0%	274	6%	-	-	408	-3%
DIFFA	DIFFA COMM.	195	-2%	184	3%	203	-	257	-2%	403	-5%	525	-3%
	N'GUELKOLO	181	-15%	154	-17%	-	-	309	-6%	-	-	494	-7%
	MAINE SOROA	194	-1%	201	2%	234	10%	209	-13%	-	-	396	-5%
	NGUIGMI	260	5%	228	2%	234	-	385	-17%	-	-	500	0%
	moyenne	207	-3%	192	-2%	224	6%	290	-10%	403	-5%	479	-4%
DOSSO	BIRNI N'GAOURE	204	1%	204	-	223	10%	267	0%	-	-	367	-8%
	DOGONDOUTCHI	169	13%	-	-	184	11%	-	-	-	-	400	0%
	KIRYA	157	18%	-	-	240	-	235	1%	-	-	400	0%
	DOSSO COMM.	202	0%	206	11%	241	20%	292	5%	-	-	375	-6%
	GAYA	206	-2%	193	4%	211	5%	351	14%	328	2%	350	0%
	LOGA	203	5%	198	16%	202	14%	205	0%	-	-	350	-13%
	moyenne	190	5%	200	11%	217	15%	270	5%	328	2%	374	-5%
MARADI	TCHADOUA	135	-4%	145	-1%	218	-3%	243	-8%	-	-	375	-6%
	SABON MACHI	131	-7%	134	-8%	223	-3%	218	-2%	-	-	375	-10%
	DAKORO	130	-9%	121	-3%	228	0%	224	1%	-	-	400	14%
	GUIDAN ROUMDJI	133	-4%	137	-3%	223	-3%	234	-3%	-	-	383	-4%
	DAN ISSA	149	-3%	193	8%	206	0%	274	0%	-	-	391	-2%
	MARADI COMM.	146	-1%	158	2%	209	0%	236	-3%	-	-	383	-4%
	MAYAHI	133	-3%	131	-	223	-2%	199	-5%	-	-	400	0%
	GARARE	121	-6%	104	-2%	-	-	183	-13%	-	-	383	5%
	TESSAOUA	140	-9%	137	-7%	204	2%	207	-12%	-	-	375	-6%
	moyenne	135	-5%	140	-2%	217	-1%	224	-5%	-	-	385	-2%
TAHOUA	ABALAK	194	-1%	196	-1%	241	0%	-	-100%	-	-	400	0%
	BOUZA	179	4%	182	2%	231	-8%	200	-13%	-	-	425	6%
	BADAGUICHIRI	-	-100%	141	1%	244	8%	258	19%	-	-	380	-9%
	BIRNI N'KONNI	179	12%	146	4%	212	3%	258	0%	-	-	388	-3%
	GALMI	162	4%	170	10%	224	-1%	260	1%	-	-	363	-5%
	TAMASKE	-	-	-	-	-	-	241	7%	-	-	400	0%
	TOUNFAFI	171	-	201	-	217	-	233	-6%	356	-	425	-
	TAHOUA COMM.	206	0%	185	13%	247	9%	250	-1%	-	-	375	-14%
	TCHINTA	193	8%	163	-3%	-	-	250	-7%	-	-	350	-22%
	moyenne	183	7%	173	6%	231	1%	243	-1%	356	-	389	-5%
TILLABERI	BALAYARA	185	1%	186	-	205	9%	250	8%	-	-	363	-5%
	FILINGUE	188	0%	202	16%	216	2%	276	8%	-	-	350	-13%
	KIRTACHI	186	5%	190	3%	196	-3%	313	1%	313	-10%	400	0%
	OULLAM	234	0%	-	-	211	0%	261	-4%	365	0%	378	-8%
	MANGAIZE	221	-	169	-	-	-	339	-	205	-	417	-
	TORODI	-	-	-	-	-	-	-	-	-	-	-	-
	GOTHEYE	147	-3%	161	0%	173	-15%	303	5%	320	14%	-	-
	TERA	176	12%	162	4%	189	4%	299	0%	329	3%	325	-4%
	TILLABERY COM.	211	1%	187	-3%	192	0%	318	4%	345	9%	347	-1%
	moyenne	194	4%	180	3%	198	-1%	295	5%	313	-4%	368	-3%
ZINDER	GOURE	-	-	176	-	186	-	184	-	-	-	392	-
	GUIDIGUIR	166	-2%	135	-11%	-	-	141	-7%	-	-	440	-3%
	DUNGASS	148	-	142	-	-	-	160	-	-	-	400	-
	MAGARIA	160	-2%	165	-1%	192	-8%	199	7%	-	-	382	-4%
	MATAMEYE	153	-6%	154	-9%	204	-7%	200	-1%	-	-	388	-5%
	KOUNDOUMAWA	141	-9%	144	-10%	-	-	212	-9%	-	-	400	0%
	ZINDER COMM.	144	-8%	142	-9%	206	5%	167	-2%	350	-	375	-6%
	BAKIN BIRGI	129	-9%	144	0%	-	-	241	12%	-	-	400	-2%
	TANOUT	135	-8%	125	-12%	-	-	239	-3%	-	-	375	-9%
moyenne	147	-6%	147	-5%	197	-7%	194	-4%	350	-	395	-4%	
NIAMEY	KATAKO	202	5%	202	16%	199	-3%	342	17%	-	-	350	-13%
	COMPLEX	195	0%	-	-100%	210	2%	325	16%	-	-	350	-13%
	HAROBANDA	201	13%	-	-100%	215	12%	327	15%	-	-	350	-5%
	PETIT MARCHÉ	202	0%	207	-2%	209	5%	338	6%	-	-	350	-9%
	moyenne	200	4%	205	9%	208	4%	333	13%	-	-100%	350	-10%
Moyenne nationale	179	1%	176	2%	215	2%	266	1%	350	-5%	394	-4%	

Ecart = écart par rapport au mois précédent