

République de Côte d'Ivoire

Union – Discipline – Travail



Ministère de l'Agriculture

Document de synthèses sur le déroulement de la campagne agricole 2008/2009 et données de base pour l'élaboration des bilans alimentaires

RAPPORT COTE D'IVOIRE

Octobre 2008

Evaluation préliminaire des productions agricoles et de la situation alimentaire

Rédacteur

KOUAME Koffi Gabriel

Direction des Statistiques, de la Documentation et de l'Informatique

SOMMAIRE

I- Introduction.....	3
II- Déroulement de campagne agricole 2008/2009.....	3
2. 1 Situation pluviométrique.....	3
2.2 Situation hydrologique.....	5
2.3 Situation des cultures.....	5
2.4 Situation phytosanitaire.....	7
III- Prévision de la production céréalière 2008/2009.....	8
3.1 Rappel de la méthodologie.....	8
3.2 Evaluation de la production végétale.....	8
3.3 Evaluations des productions animales et des ressources halieutiques.....	9
IV- Eléments des bilans céréaliers et alimentaires.....	10
4.1 Population.....	10
4.2 Production disponible.....	10
4.3 Importations commerciales et aides alimentaires.....	10
4.4 Stocks.....	10
4.4 Besoins alimentaires.....	11
4.5 Bilans alimentaires prévisionnels 2008/2009.....	11
4.5-1 Principaux produits retenus.....	11
4.5-2 Résultats des bilans alimentaires prévisionnels 2008/2009.....	12
4.5-3 Comparaison des disponibilités apparentes des bilans prévisionnels 2008/2009 avec celles des bilans ex-post des cinq dernières années.....	12
V- Situation alimentaire et zones à risque.....	13
5.1 Situation alimentaire.....	13
5.2 Situation des marchés (évolution des prix).....	13
En dehors du poisson séché dont le prix moyen sur les marchés connaît une variation significative dans le temps, les prix moyens des produits sont pratiquement stationnaires de janvier à septembre 2008 pour l'ensemble des produits.	15
5.3 Situation nutritionnelle.....	15
VI- Détermination des zones à risques.....	15
6.1 Situation des inondations et autres dégâts.....	15
6.2 Estimation des zones ZAR et populations affectées.....	15
VII- Conclusion.....	17

I- Introduction

Le Comité Permanent Inter-Etats de Lutte Contre la Sécheresse dans le Sahel (CILSS) organise chaque année en collaboration avec ses partenaires, des missions d'évaluation préliminaires des productions agricoles et de la situation alimentaire. L'objectif de ces missions est d'appuyer les pays membres du CILSS dans la validation des données des enquêtes agricoles annuelles et dans la collecte des données en vue de l'élaboration des bilans céréalier et alimentaire et de l'évaluation de la situation alimentaire et nutritionnelle.

Ces missions qui se déroulent pour la première fois dans les pays de l'Afrique Occidentale Côtière s'inscrivent dans le cadre de la mise en œuvre du programme de transfert des acquis des pays du sahel vers les pays de l'Afrique Occidentale Côtière. Ce programme appuyé par la CEDEAO vise à :

- renforcer les capacités des cadres des pays concernés en matière d'analyse de la sécurité alimentaire (gestion des crises alimentaires, enquêtes agricoles, suivi de la campagne agricole, enquêtes nutritionnelles, analyse des marchés, etc) ;
- favoriser la mise en œuvre des adaptations méthodologiques permettant de conduire le bilan céréalier et le bilan alimentaire.

Ce présent rapport est élaboré pour faciliter le déroulement de la mission conjointe CILSS/FAO/FEWS-NET prévue en Côte d'Ivoire du 20 au 25 octobre 2008. Il dresse la situation de la campagne agricole 2007-2008 à travers l'analyse des données pluviométriques et de productions agricoles, décrit la situation alimentaire et nutritionnelle au niveau national et fournit des données de base pour l'élaboration des bilans alimentaires 2008.

II- Déroulement de campagne agricole 2008/2009

La campagne agricole s'étend sur l'année civile, c'est-à-dire du 1er janvier au 31 décembre. Le déroulement de la campagne agricole 2008/2009 va s'apprécier à travers l'analyse des données pluviométriques, la situation hydrologique et phytosanitaire, le stade des cultures, et enfin à travers la situation des pâturages et du bétail.

2. 1 Situation pluviométrique

Les relevés pluviométriques mensuels effectués par le service de météorologie (SODEXAM) dans la moitié sud du pays et par les services de l'agriculture dans l'ex – zone CNO indiquent une bonne pluviométrie et une pluviosité régulière durant la campagne 2008.

Les données relevées dans différents postes d'observation durant les années 2008 et 2007 sont présentées annexe 1.

Le tableau ci-dessous donne les hauteurs moyennes et le nombre de jours de pluie mensuels.

Tableau 1 : Hauteur (mm) et nombre de jours de pluie mensuels

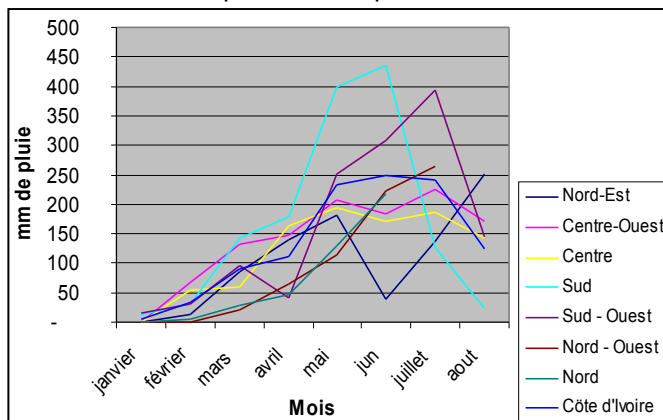
Indicateurs	Janvier	Février	Mars	Avril	Mai	Juin	Juillet	Août	Cumul
Hauteur de pluie 2008 (mm)	6	35	91	113	232	249	242	123	1 117
Nbre de jours de pluie 2008	1	8	18	12	20	18	22	24	123
Hauteur de pluie 2007 (mm)	1	27	87	119	140	234	229	123	883
Nbre de jours de pluie 2007	1	9	14	15	16	25	22	24	126

Tenant compte de la localisation des postes d'observation, les données pluviométriques ont été traitées par grande zone selon une répartition du territoire national en zones nord, centre, sud, Sud-ouest, centre-est, Nord-est, Nord-Ouest et Nord. Ceci pour faciliter la comparaison de la situation pluviométrique entre ces différentes zones.

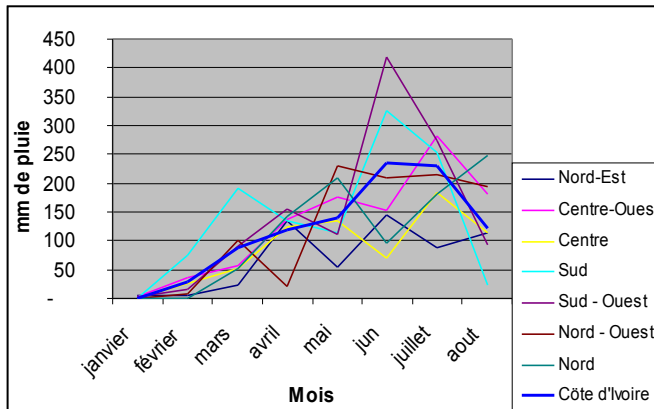
Les graphiques ci-dessous décrivent les variations pluviométriques de janvier à août et par zone.

Figure 1 : Représentations graphiques des données pluviométriques

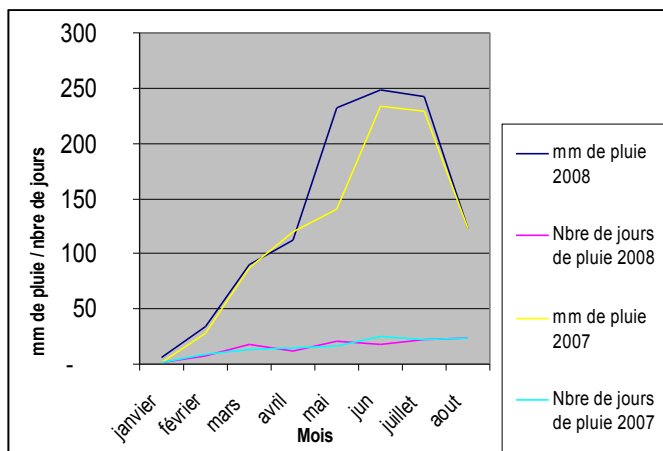
1a- Variation de la pluviométrie par zone en 2008



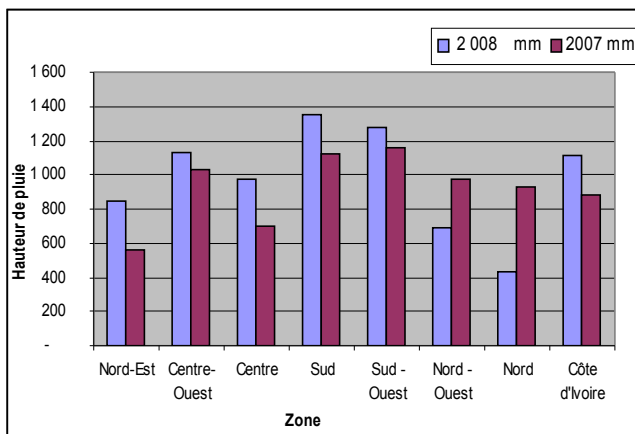
1b- Variation de la pluviométrie par zone en 2007



1c- Evolution de la pluviométrie et du nombre de jours de pluie par zone



1d- Comparaison des cumuls de pluies par zone



Il faut noter une grande variabilité de la pluviométrie observée au niveau des différents postes d'observation implantés sur le territoire national comme schématisée par les différents graphiques ci-dessus. Cette variation de la pluviométrie s'observe aussi d'une année sur l'autre (cf graphiques 1a et 1b).

La pluviométrie enregistrée sur la période allant de janvier à août 2008 est supérieure à celle observée pour la même période en 2007 (cf graphique 1c), bien que le nombre de jours cumulé de pluie en 2008 (123) reste inférieur à celui de 2007 (126) pour la période considérée. Les hauteurs de pluies enregistrées dans les différentes zones du pays en 2008 sont supérieures à celles de 2007 à l'exception des zones nord et nord-ouest où la pluviométrie en 2007 est supérieure à celle de 2008 (cf graphique 1d).

2.2 Situation hydrologique

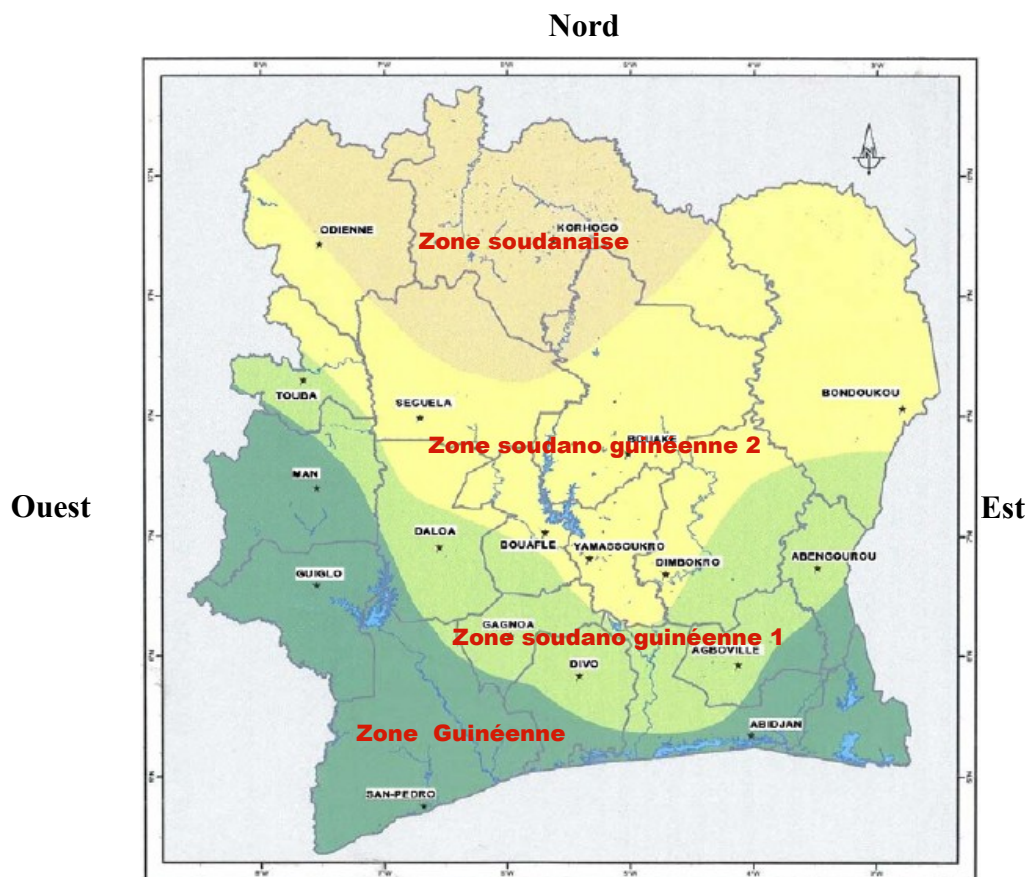
Depuis le début de la saison des pluies jusqu'à ce jour, les différents cours d'eau connaissent des niveaux de remplissage satisfaisants. Cette affirmation devrait être appuyée par les relevés périodiques des côtes et des débits effectués sur ces cours d'eau par les services d'Hydrologie. Malheureusement ces données ne sont pas encore traitées afin de les rendre disponibles pour les demandeurs.

Les niveaux d'eau relativement satisfaisants ont favorisé une bonne irrigation des cultures surtout pour les systèmes d'irrigation avec des prises au fil de l'eau ou par pompage directement du lit de ces cours d'eau.

2.3 Situation des cultures

Le territoire national initialement divisé en trois grandes zones, connaît une évolution dans sa répartition en zones agro-climatiques pour en donner quatre (4) aujourd'hui telles que relevées par la mission de l'élaboration du Plan Directeur de l'Irrigation (PDI) en août 2003 et décrite par la carte ci-dessous

Figure 2 : Carte des zones agro-climatiques



Source : Plan Directeur de l'Irrigation 2003

Le tableau suivant décrit les différentes saisons, les déficits pluviométriques annuels, le nombre et la durée de la saison humide, le nombre de cycles de culture et les périodes de semis/plantation par zone agro-écologique.

Tableau 2 : Périodes de semis par zone agro - écologique

Zone agro-écologique	Déficit pluviométrique	Saison humide	Nombre de cycle de culture	Période de semis/plantation
1	< 100 mm/an	1 saison de 10-11 mois/an	2 cycles de cultures	Cycle 1: Janvier –juillet Cycle 2: Août - septembre
2	100-300 mm/an	2 saisons de 6 mois /an	2 cycles de cultures	Cycle 1: Mars - juin Cycle 2: Septembre
3	300-500 mm/an	1-2 saisons de 4-6 mois/an	1 Cycle de culture	Mai - juillet
4	> 500 mm/an	1 Saison de 6-7 mois/an	1 Cycle de culture	Mai - Septembre

La mission de suivi de la saison agricole organisée conjointement par le PAM, les Opérations FAO - Urgences, le Ministère de l'Agriculture et celui des Productions Animales et des Ressources Halieutiques dans le courant du mois d'août 2008 dans différentes régions du pays, a relevé :

- une situation sécuritaire améliorée par rapport à 2007 malgré quelques cas de conflits Agriculteurs - Éleveurs signalés dans la zone nord plus précisément dans les régions du Bafing, des Savanes, du Denguélé et du Zanzan ;
- une bonne accessibilité aux semences de riz grâce aux stocks des paysans, aux achats, aux entraides et aux aides, mais l'accès reste limité pour les semences de maïs du fait des flux importants des quantités de maïs vers les pays limitrophes dans la partie nord du pays ;
- une meilleure disponibilité sur les marchés des engrais par rapport à 2007, mais l'accès des producteurs à ces produits reste limité à cause du prix du kilogramme élevé (560 F en 2008 contre 360 en 2007) et du faible pouvoir d'achat des producteurs ;
- une nette augmentation des superficies emblavées par rapport à 2007, mais elle reste en deçà du niveau d'avant crise (2002). L'augmentation des superficies est favorisée surtout par les appuis des programmes agricoles, l'installation des familles retournées sur leur terre et la création de parcelles de culture par les travailleurs urbains.

Les intrants et le petit matériel agricoles distribués par le Ministère de l'Agriculture par l'intermédiaire du Programme National Riz et du projet CBSS. et la FAO à travers son programme d'urgences pendant la grande saison pluvieuse de 2008 sont consignés dans le tableau ci-dessous.

Tableau 3 : Intrants distribués pendant la grande saison pluvieuse 2008

Programme	Semence de riz (Kg)	Semence de maïs (Kg)	Semences cultures maraichères (Kg)	Engrais (Kg)	Petit matériel (unité)
PNR - MINAGRI	40 472	8 520	0	0	0
CBSS-MINAGRI	13 200	0	0	0	0
Urgences-FAO	173 713	40 230	13 600	542 775	24 447
Total	227 385	48 750	13 600	542 775	24 447

Le tableau suivant décrit l'état d'avancement de la campagne agricole 2008-2009 à la mi-octobre 2008 pour les principales cultures vivrières pratiquées au niveau national.

Tableau 4: Etat d'avancement de la campagne agricole

Cultures	1- zone guinéenne	2- Zone soudano-guinéenne 1	3- Zone soudano-guinéenne 2	4- Zone soudanienne
1-Riz pluvial Cycle court	Fin récolte	Fin récolte	En végétation	En végétation
2- Riz pluvial cycle long	Maturation à Récolte	Maturation à Récolte	En végétation	En végétation
3- Mais 1er cycle	Fin récolte	Fin récolte	Maturation à Récolte	Maturation à Récolte
4- Mais 2e cycle	En végétation	En végétation		
5- Sorgho			Maturation à Récolte	Maturation à Récolte
6- Mil			Maturation à Récolte	Maturation à Récolte
7- Igname précoce	Maturation à Récolte	Maturation à Récolte	Maturation à Récolte	
8- Igname tardive	En végétation	En végétation	En végétation	
9- Manioc	En végétation	En végétation	En végétation	
10- Taro	En végétation	En végétation	En végétation	
11- Patate	Maturation à Récolte	Maturation à Récolte	En végétation	En végétation
12-Cultures maraîchères	Maturation à Récolte	Maturation à Récolte	Maturation à Récolte	Maturation à Récolte
13- Plantain	Maturation à Récolte	Maturation à Récolte		
14- Arachide 1er cycle	Fin récolte	Fin récolte	Maturation à Récolte	Maturation à Récolte
15- Arachide 2ème cycle	En végétation			

Au regard de la pluviométrie relativement bonne et bien répartie sur la période de janvier à septembre et des récoltes déjà effectuées pour les cultures telles que le riz, l'igname précoce, l'arachide, le maïs, etc., on est en droit d'espérer de très bonnes récoltes pour la campagne agricole 2008/2009 qui prendra fin en décembre avec les récoltes de l'igname tardive.

2.4 Situation phytosanitaire

Dans l'ensemble, il est à noter une situation phytosanitaire relativement calme surtout au niveau des cultures annuelles. Au niveau des cultures pérennes, on enregistre l'expansion des maladies telles que le Swollen Shoot et la pourriture brune sur le cacaoyer de la zone Est vers la zone Ouest du pays.

2.5 Situation des pâturages et du bétail

Les pâturages en Côte d'Ivoire se composent essentiellement de pâturages naturels. Bien développés dans la partie centre et nord du pays, ces pâturages naturels à l'instar des productions végétales sont bien fournis compte tenu des pluies relativement abondantes et bien réparties cette année. Il faut noter toutefois l'existence de quelques rares pâturages artificiels qui appartiennent à des particuliers ou à des structures privées et dont la conduite respecte plus ou moins les normes techniques recommandées.

La situation du cheptel est préoccupante sur l'ensemble du territoire national compte tenu de la faible couverture de la campagne de vaccination contre la PPCB et la PPR en 2007. On enregistre un taux de mortalité élevé des Bovins dans le nord surtout dans le département de Ferkéssédougou et des cas de mortalité de petits ruminants et de volailles un peu partout sur le territoire national.

III- Prévision de la production céréalière 2008/2009

3.1 Rappel de la méthodologie

En l'absence d'un dispositif opérationnel d'enquête agricole annuelle de terrain pour absence de financement, c'est la méthode d'estimation basées sur les données des années antérieures, les tendances de la campagne et sur les données de rendement et de superficie emblavée fournies par l'Agence National d'Appui au Développement Rural (ANADER) qui est utilisée pour déterminée la production des cultures annuelles en générale. Au niveau des cultures industrielles ou commerciales, les productions sont fournies par les structures ou les interprofessions agricoles qui interviennent dans l'encadrement de ces cultures.

Compte tenu des données de rendement et de superficies emblavées non encore disponibles , les estimations des productions sont obtenues en affectant la production 2007 d'un coefficient déterminé par le rapport de la pluviométrie 2008 sur celle de 2007.

Les données sur les productions animales sont aussi estimées en l'absence d'un recensement effectif du bétail. L'estimation des effectifs d'animaux utilise un taux d'accroissement qui varient selon les espèces, 2% environ pour les bovins, ovins et caprins, 3% pour les porcins et 11% pour la volaille.

La production de viande, le tonnage carcasse, et le tonnage des abats sont déterminés sur la base des taux définis par espèce animale. Ces différents taux sont consignés dans les tableaux présentés en annexe 4

Les productions effectives de ressources halieutiques sont mesurées par les services de la pêche, par contre les prévisions sont fournies à partir des estimations basées sur la variation des productions des années passées.

3.2 Evaluation de la production végétale

Sur la base des estimations, les productions des principales cultures ont été calculées. Les productions alimentaires fournies les principales cultures vivrières sont évaluées à 13 364 764 tonnes pour la campagne 2008/2009 contre une production totale de 10 933 256 tonnes pour la campagne agricole 2007/2008. Les tableaux suivants décrivent les productions par groupe de cultures.

Tableau 5 : Production agricole prévisionnelle

a- céréales

Céréales	Campagne 2007/2008		Campagne 2008/2009	
	Production 2007 (tonnes)	% de la production alimentaire	Productions estimées 2008	% de la production alimentaire
1-Riz paddy	606 310	5,55	683 671	5,12
2-Mais grains	531 940	4,87	681 000	5,10
3-Mil	37 941	0,35	49 000	0,37
4-Sorgho	34 379	0,31	44 000	0,33
S/Total	1 210 570	11,07	1 457 671	10,91

b- Racines, tubercules et plantains

Cultures	Campagne 2007/2008		Campagne 2008/2009	
	% de la production alimentaire	Productions estimées 2008	% de la production alimentaire	Productions estimées 2008
5-Igname	5 502 343	50,33	6 932 948	51,87
6-Manioc	2 342 158	21,42	2 951 156	22,08
7-Taro	74 275	0,68	93 639	0,70
8-Patate	49 517	0,45	62 016	0,46
9-Banane Plantain	1 510 778	13,82	1 555 454	11,64
S/Total	9 479 071	86,70	11 595 213	86,76

c- Cultures légumières et maraîchères

Cultures	Campagne 2007/2008		Campagne 2008/2009	
	% de la production alimentaire	Productions estimées 2008	% de la production alimentaire	Productions estimées 2008
10-Haricot sec	25 538	0,23	32 689	0,24
11-Aubergine	7 620	0,07	78 477	0,59
12-Gombo	112 537	1,03	115 867	0,87
13-Tomate	27 959	0,26	28 788	0,22
S/Total	173 654	1,59	255 821	1,91

d- Oléagineux

Cultures	Campagne 2007/2008		Campagne 2008/2009	
	% de la production alimentaire	Productions estimées 2008	% de la production alimentaire	% de la production alimentaire
14-Soja	705	0,01	6 174	0,05
15-Arachide	69 256	0,63	49 885	0,37
S/Total	69 961	0,64	56 059	0,42

3.3 Evaluations des productions animales et des ressources halieutiques

Les données de production estimées pour l'année 2008 et celles de l'année 2007 sont consignées dans le tableau ci-dessous.

Tableau 7 : Productions animales et halieutiques

Espèce	Type de produits	2007	2008
Bovins	Cheptel national (Nbre de têtes)	1 507 596	1 537 748
	Viandes (Tonne Carcasse)	31 145	32 830
	Abats (Tonnes)	16 392	17 279
Ovins	Cheptel national (Nbre de têtes)	1 599 248	1 631 233
	Viandes (Tonne Carcasse)	8 665	8 160
	Abats (Tonnes)	3 494	3 290
Caprins	Cheptel national (Nbre de têtes)	1 256 552	1 281 683
	Viandes (Tonne Carcasse)	3 368	3 471
	Abats (Tonnes)	1 358	1 400
Porcins	Cheptel national (Nbre de têtes)	65 195	67 151
	Viandes (Tonne Carcasse)	7 357	6 902
	Abats (Tonnes)	1 493	1 524
Volailles	Cheptel national (Nbre de têtes)	1 588 000	1 766 000
	Viandes (Tonne Carcasse)	22 346	22 963
	Œufs (tonnes)	27 918	30 429
Poissons et fruits de mer	Poissons d'eau douce (tonnes)	863	863
	Poissons demersales (tonnes)	8 167	8 167
	Poissons pélagiques (tonnes)	21 303	21 303
	Autres poissons de mer (tonnes)	9 712	9 712
	Crustacés (tonnes)	1 277	1 277

IV- Eléments des bilans céréaliers et alimentaires

La Direction des Statistiques, de la Documentation et de l'Informatique (DSDI) en collaboration avec les structures nationales de production de données agricoles et avec l'appui de la FAO, a élaboré en 2008 les bilans alimentaires ex-post de la Côte d'Ivoire pour la période 2001-2007. Les résultats de ces bilans constituent des données de références pour l'élaboration des bilans alimentaires futurs. Les disponibilités des cinq dernières années (2003-2007) sont présentées en annexe 2. Le bilan prévisionnel 2008 sera élaboré sur la base des données suivantes :

4.1 Population

Les données de populations sont issues du Recensement National de la Population et de l'Habitation (RGPH) 1998. Lesquelles données sont actualisées sur la base d'un taux d'accroissement moyen de la population nationale de 3,3% l'an. Cette population est estimée en 2008 à 20, 854 millions habitants.

4.2 Production disponible

La production disponible 2008 est déterminée à partir de la production brute défalquée des pertes après récolte et des quantités utilisées pour les semences.

4.3 Importations commerciales et aides alimentaires

Le pays importe d'importantes quantités de produits alimentaires principalement des pays d'Europe, d'Asie d'Amérique, etc., mais très peu des pays de la sous-région. Les principaux produits alimentaires d'importation sont consignés dans le tableau ci-dessous. Ce tableau donne les quantités de produits importés en 2007 et des estimations pour l'année 2008. Les données 2008 ont été estimées compte de la non disponibilité au stade actuel de la campagne des données du commerce extérieur fournies habituellement par la Direction de la prévision ou compilées à partir des statistiques douanières.

Les données relatives aux aides alimentaires ne sont pas spécifiées, car en le faisant ce sera un double emploi parce qu'elles sont déjà prises en compte dans les importations.

4.4 Stocks

On parle de stocks en Côte d'Ivoire que ceux constitués par les commerçants grossistes ou détaillants pour la commercialisation et par les producteurs pour la consommation familiale et les semences. Il n'existe pas de stocks nationaux de sécurité au niveau des produits agricoles alimentaires comme c'est le cas dans d'autres pays.

Les stocks au niveau des paysans varient énormément d'une année à l'autre selon que les productions sont bonnes ou moins bonnes. Il est rare que les stocks paysans passent d'une année à l'autre.

Au niveau des commerçants, les stocks couvrent des périodes relativement courtes, généralement le trimestre. Ces stocks sont régulièrement reconstitués pour permettre l'alimentation continue des marchés au niveau national.

Il faut noter qu'il est difficile d'évaluer ces stocks. Nous considérons pour l'élaboration des bilans alimentaires que les stocks sont nuls.

4.4 Besoins alimentaires

Les besoins comportent les transformations, l'alimentation animale et l'alimentation humaine. Les transformations représentent les quantités de produits affectées à la production d'autres denrées. Les données de transformation sont fournies par les industries qui utilisent ces produits. La non disponibilité des données relatives aux quantités transformées conduit à procéder à des estimations basées sur les tendances des quantités transformées les années passées.

Les quantités destinées à la consommation animale représentent la part des productions utilisées à ces fins. Ces données sont fournies par les sociétés de fabrication des aliments de bétail ou calculées à partir des proportions affectées à cette utilisation.

Les consommations humaines représentent les quantités utilisées par l'homme pour ses besoins vitaux. Elles sont calculées à partir des normes de consommations par personne. Ces normes qui varient très peu d'une année à l'autre sont déterminées à partir des résultats des bilans alimentaires des années passées.

4.5 Bilans alimentaires prévisionnels 2008/2009

A partir des données disponibles ou des estimations faites selon les approches décrites ci-avant, ont été élaborés les bilans prévisionnels 2008/2009.

4.5-1 Principaux produits retenus

Une soixantaine de produits ont été utilisés pour l'élaboration des bilans prévisionnels 2008/2009. Il s'agit des produits répertoriés dans le tableau suivant.

Tableau 8 : Produits retenus dans le bilan alimentaire prévisionnel

GROUPE DE PRODUITS	NOMBRE DE PRODUITS	PRODUITS
1- CEREALES	6	Mil, sorgho, maïs, fonio, riz (équivalent riz blanchi), blé
2- RACINES ET TUBERCULES	4	Patate, igname, manioc, taro
3- OLEAGINEUX	8	Arachide, sésame, soja, noix de coco, noix de karité, noix de palme, noix de palmiste
4- FRUITS	7	Banane, plantain, mangue, agrumes, l'ananas, avocat, pomme d'acajou
5- HUILES VEGETALES	6	Huiles de palme, huiles de karité, huile de coco, huiles de palmiste, huile de soja, autres huiles alimentaires
6- LEGUMES	9	Aubergine, tomate, courge, piment, oignon bulbe, haricot vert, pomme de terre, concombre, gombo
7- SUCRE	2	Canne à sucre, sucre de canne
8- VIANDE	4	Vviande de bovins, viande de caprins, viande de porc, la viande de volaille
9- LAIT	1	Lait de vache
10- OEUFs	1	Oeufs de poule
11- POISSONS FRUITS DE MER	4	Crustacés, poissons de mer, poisson dermasales, poissons pélagiques
12- BOISSONS	3	Bière, le vin, et les boissons gazeuses non alcoolisées

4.5-2 Résultats des bilans alimentaires prévisionnels 2008/2009

Le tableau synthétique ci-dessous présente les résultats des bilans prévisionnels 2008/2009 en termes d'excédents ou de déficits et de disponibilité d'aliments par personne par an ou de disponibilités apparente de calorie, de protéine et de lipides par personne et par jour.

Tableau 9: Résultats du bilan prévisionnel

Produits	Total disponibilités	Total besoins	Déficits ou excédents	Solde Import /Export	Déficits ou excédents	Disponibilité alimentation humaine (kg/hbt/an)	Disponibilité énergétique Cal/hbt/jr	Disponibilité en protéine Gr/hbt/jr	Disponibilité en lipide Gr/hbt/jr
1-Céréales	1 193	2 362	(1 169)	1 246	77	98	950	24	7
2-Racines et tubercules	7 494	6 450	1 044	0	1 044	339	960	11	2
3- Oléagineux	1 876	1 686	190	(11)	179	12	61	2	7
4-Légumineuses	0	0	0	0	0	0	0	0	0
5-Huiles végétales	478	252	226	(105)	121	16	395	0	45
6-Fruits	2 159	1 342	817	(600)	217	74	144	2	1
7- Poissons	40	113	(73)	0	(73)	2	4	1	0
8- Légumes	365	184	181	63	244	21	14	1	0
9-Sucre	2 253	2 258	(5)	0	(5)	9	91	0	0
10- Viande	370	93	276	24	301	19	88	9	5
11-Lait	29	119	(91)	139	48	8	13	1	1
12- Œufs	28	28	0	0	0	1	5	0	0
13-Boissons	463	500	(37)	21	(16)	23	32	0	0
TOTAL							2 756	49	68

4.5-3 Comparaison des disponibilités apparentes des bilans prévisionnels 2008/2009 avec celles des bilans ex-post des cinq dernières années

Le tableau ci-dessous présente les disponibilités par personne et par jour en calorie, en lipides et en protéines des bilans alimentaires ex-post des cinq dernières années et celles du bilan prévisionnel 2008

Tableau 10 : Disponibilités apparentes des bilans alimentaires ex-post et prévisionnel

Disponibilités	2003	2004	2005	2006	2007	2008
En calorie (Cal/hab/jr)	2534	2517	2509	2587	2504	2756
En protéine (Gr/hab/jr)	53	52	51	54	51	49
En lipide (Gr/hab/jr)	55	56	54	51	47	68

V- Situation alimentaire et zones à risque

5.1 Situation alimentaire

La situation alimentaire en Côte d'Ivoire a connu une dégradation importante avec la crise sociopolitique de 2002 qui a provoqué des déplacements massifs des populations de l'Ouest et du centre vers le Sud du pays. Grâce aux programmes mis en place par l'Etat et ses partenaires, la situation alimentaire s'est améliorée progressivement, mais présente une autre facette depuis le dernier trimestre de 2007 avec la flambée des prix des produits de première nécessité.

Avec la hausse des prix des denrées alimentaires, on observe au niveau des ménages pauvres une augmentation des dépenses alimentaires et une diminution des dépenses de santé, d'éducation, etc.

La flambée des prix pose un problème d'accès des ménages en général et des plus vulnérables en particulier à la nourriture.

5.2 Situation des marchés (évolution des prix)

Face à la flambée des prix sur les marchés occasionnée par une augmentation des prix au niveau mondial, le Gouvernement Ivoirien a pris diverses mesures dont les allègements fiscaux et l'amélioration de la fluidité routière. Malgré ces actions les prix continuent d'augmenter sur tous les marchés.

Les prix des produits agricoles varient d'un marché à l'autre et selon les périodes de l'année. A titre d'exemples pour les marchés retenus dans le tableau de l'annexe 2, les prix mini et maxi, les prix moyens et les écarts entre les prix mini et les prix maxi observés sur les marchés sont consignés dans le tableau ci-dessous.

Tableau 11 : Prix de quelques produits observés sur différents marchés du pays en 2008

Produits	Niveau des prix	Janvier	Février	Mars	Avril	Mai	Juin	Juillet	Août	Septembre
1- Mais grain	Min	80	80	80	100	125	100	138	113	63
	Max	283	217	375	400	300	300	235	306	215
	Moy	145	140	162	198	193	197	171	191	163
	Ecart maxi et mini	203	137	295	300	175	200	97	193	153
2- Farine de maïs	Min	100	100	100	150	180	191	156	188	175
	Max	350	325	325	213	350	203	213	250	213
	Moy	186	190	176	195	213	198	193	201	197
	Ecart maxi et mini	250	225	225	63	170	12	57	62	38
3- Poisson Appolo	Min	600	750	750	775	775	750	725	775	775
	Max	1 000	1 000	950	900	1 200	925	925	1 000	1 000
	Moy	858	853	839	826	869	844	853	865	844
	Ecart maxi et mini	400	250	200	125	425	175	200	225	225
4- Huile raffinée	Min	600	750	750	825	825	800	725	800	800
	Max	1 000	938	900	900	900	950	950	850	875
	Moy	807	852	857	855	879	881	851	829	814
	Ecart maxi et mini	400	188	150	75	75	150	225	50	75
5- Riz importé (dénikassia)	Min	250	288	281	250	325	325	338	338	325
	Max	338	375	375	400	381	388	400	450	450
	Moy	306	319	311	328	338	343	354	362	358
	Ecart maxi et mini	88	87	94	150	56	63	62	112	125

Tableau 11 (suite et fin)

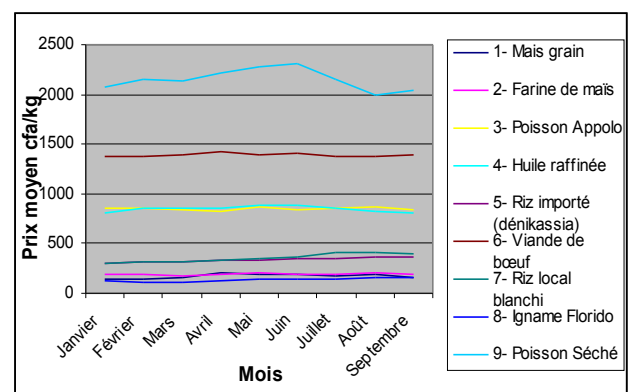
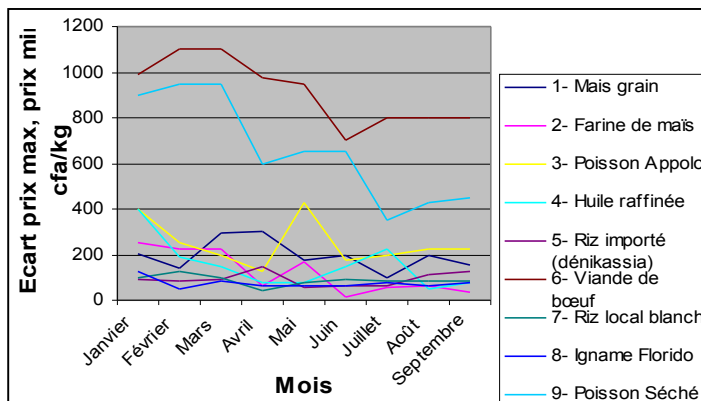
Produits	Niveau des prix	Janvier	Février	Mars	Avril	Mai	Juin	Juillet	Août	Septembre
6- Viande de bœuf	Min	1 013	900	900	1 000	1 000	1 050	1 000	1 000	1 000
	Max	2 000	2 000	2 000	1 975	1 950	1 750	1 800	1 800	1 800
	Moy	1 379	1 377	1 395	1 419	1 400	1 406	1 371	1 378	1 400
	Ecart maxi et mini	987	1 100	1 100	975	950	700	800	800	800
7- Riz local blanchi	Min	250	250	250	306	325	325	363	363	363
	Max	350	375	350	350	400	413	449	450	450
	Moy	302	312	310	334	350	362	404	404	392
	Ecart maxi et mini	100	125	100	44	75	88	86	8	7
8- Igname Florido	Min	75	100	63	94	110	115	113	138	138
	Max	200	150	150	156	175	175	190	200	216
	Moy	133	117	109	121	143	148	141	163	165
	Ecart maxi et mini	125	50	88	62	65	60	78	6	3
9- Poisson Séché Magni	Min	1 600	1 550	1 550	1 850	1 850	1 850	1 900	1 800	1 800
	Max	2 500	2 500	2 500	2 450	2 500	2 500	2 250	2 225	2 250
	Moy	2 078	2 156	2 139	2 211	2 278	2 307	2 150	1 994	2 035
	Ecart maxi et mini	900	950	950	600	650	650	350	425	450

Les prix des produits de grande consommation ont connu sur la période allant de janvier à septembre une grande variation d'un marché à l'autre. Ils vont parfois du simple à plus du double selon les marchés et selon les produits.

Les graphiques suivants décrivent d'une part, la variation des écarts des prix (prix maxi et prix mini) pour les mêmes produits sur différents marchés du pays et la variation des prix moyens par produit de janvier à septembre 2008.

Figure 3 : Variation des écarts de prix sur les marchés

Figure 4 : Variation des prix moyens



Les écarts de prix des mêmes produits observés sur différents marchés sont très importants et connaissent de fortes variations dans le temps (1100 F.cfa en février contre 700 F.cfa en juin pour la viande de bœuf et 950 F.cfa en juin contre 350 F.cfa en juillet pour le poisson séché).

Ces écarts de prix sont restés très faibles (en dessous de 400 F.cfa par kg) avec de faibles variations dans le temps pour le reste des produits.

En dehors du poisson séché dont le prix moyen sur les marchés connaît une variation significative dans le temps, les prix moyens des produits sont pratiquement stationnaires de janvier à septembre 2008 pour l'ensemble des produits.

5.3 Situation nutritionnelle

La situation nutritionnelle à l'instar de la situation alimentaire connaît une dégradation depuis le déclenchement de la crise socio-politique en 2002. La situation nutritionnelle défavorable est surtout liée à l'état sanitaire des populations qui voient leur pouvoir d'achat s'effriter de jour en jour.

Les résultats de l'enquête nutritionnelle menée en juillet 2008 par le PAM, l'Unicef et le Programme National de Nutrition (PNN) indiquent que la situation nutritionnelle des enfants de moins de 5 ans s'est dégradée dans la partie nord du pays depuis 2006 (date de l'enquête précédente). Le taux de malnutrition aigue globale observée est de 17,5 % alors que le seuil d'urgence est fixé à 10%.

VI- Détermination des zones à risques

6.1 Situation des inondations et autres dégâts

La pluviométrie relativement abondante cette année a provoqué quelques inondations qui restent localisées dans la zone Ouest et Sud-Ouest concernant en général les cultures de bas-fond.

Des retards de pluies ont entraîné un décalage du calendrier agricole dans les régions du Zanzan, du Bafing, et du Moyen Cavally. Il a été aussi noté quelques cas de resemis dans ces zones.

Les dégâts causés par les quelques cas d'inondation des cultures de bas-fonds et les retards de pluies évoqués ci-dessus ne semblent avoir d'incidence significative sur les résultats de la campagne agricole 2008.

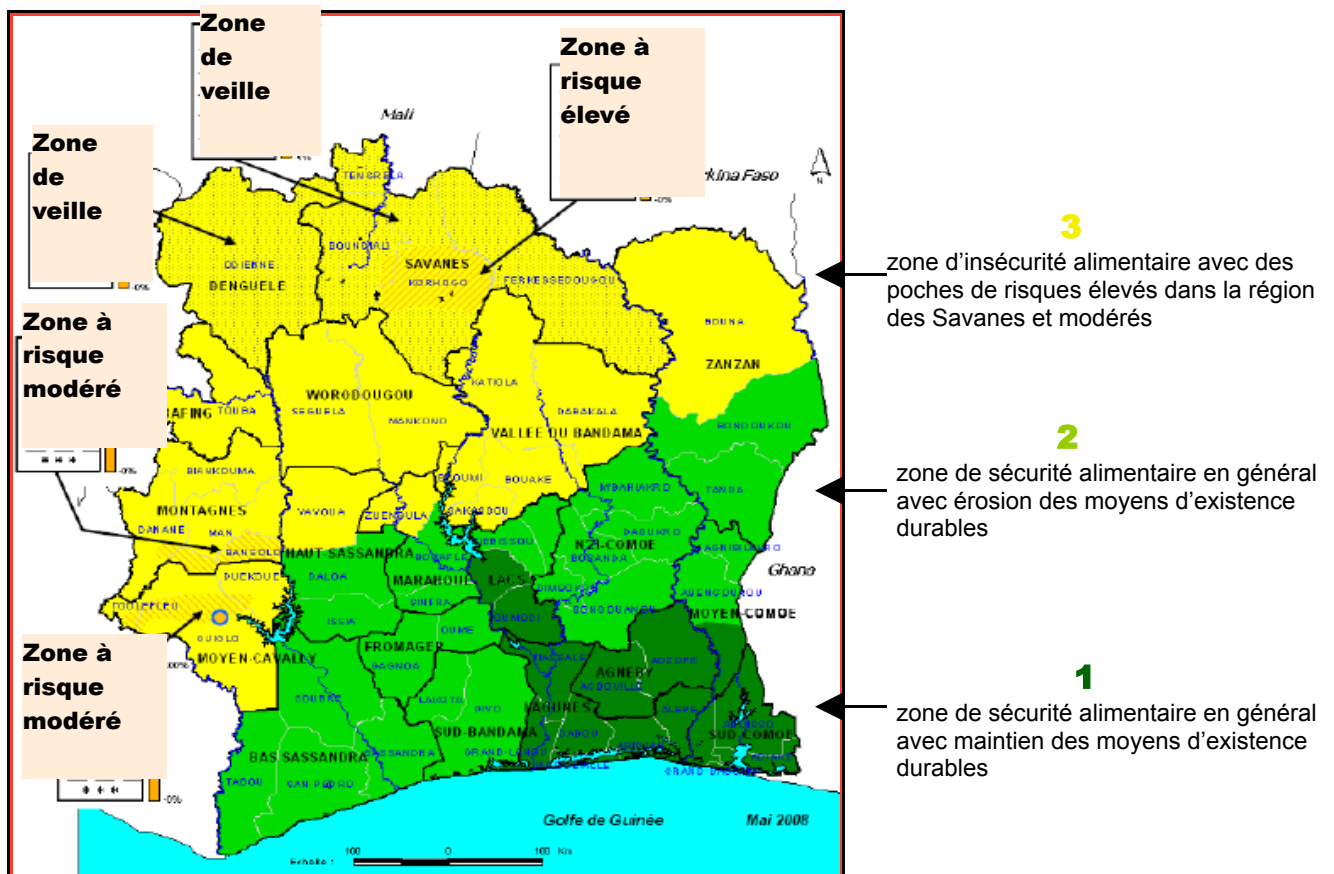
6.2 Estimation des zones ZAR et populations affectées

Les analyses faites par le Groupe Sectoriel Sécurité Alimentaire et Nutrition à partir d'un ensemble d'indicateurs relatifs à l'insécurité alimentaire a permis de catégoriser le territoire national en trois grandes zones à travers une classification des différentes phases de la sécurité alimentaire. Les trois zones sont caractérisées de la façon suivante :

- la partie sud-est, zone de sécurité alimentaire en général avec maintien des moyens d'existence durables ;
- le reste de la moitié sud du pays, zone de sécurité alimentaire en général avec érosion des moyens d'existence durables ;
- la moitié nord et l'Ouest du pays, zone d'insécurité alimentaire avec des poches de risques élevés dans la région des Savanes et modérés dans les régions des Montagnes et du Moyen Cavally.

La carte de classification intégrée de la sécurité alimentaire en Côte d'Ivoire éditée en mai 2008 par le Groupe Sectoriel Sécurité Alimentaire et Nutrition présente la configuration de la situation alimentaire et nutritionnelle du pays.

Figure 5 : Carte définissant les zones à risque



Source : Carte IPC élaborée par le Groupe Sectoriel Sécurité Alimentaire et Nutrition

En dehors des zones déjà ciblées, il existe des populations en situation d'insécurité alimentaire au plan national qu'il est difficile de dénombrer sans une étude approfondie. On peut toutefois, noter que les ménages les plus affectés par l'insécurité alimentaire sont ceux qui vivent principalement de l'agriculture vivrière et/ou de l'élevage, de la chasse, de la cueillette, de la pêche, des petits métiers, du travail journalier, des personnes sans activité ou déplacées du fait de la crise.

Dans le cadre du suivi de la sécurité alimentaire en Côte d'Ivoire, la FAO et le PAM ont réalisé une enquête dans les régions des Savanes et du Moyen Cavally compte tenu du niveau élevé de la prévalence de l'insécurité alimentaire et de la malnutrition aiguë selon les résultats des enquêtes passées ainsi que l'existence de menaces potentielles sur la sécurité alimentaire des ménages définie en mai 2008 par le Groupe Sectoriel Sécurité Alimentaire et Nutrition. Les résultats de cette enquête ont donné :

- 24% des ménages ruraux en insécurité alimentaire dont 3% en insécurité alimentaire sévère (IAS) et 21% en insécurité alimentaire modérée (IAM) dans la région des Savanes,
- 16% des ménages ruraux en insécurité alimentaire dont 2% sous forme sévère et 14% sous forme modérée dans la région du Moyen Cavally,

L'extrapolation des données de l'enquête à l'ensemble de la population de la zone a donné les résultats suivants :

- 83 041 personnes en insécurité alimentaire dont 10 380 sous forme sévère et 72 661 sous forme modérée dans la région du Moyen Cavally,

- 143 487 personnes en insécurité alimentaire dont 17 936 sous forme sévère et 125 551 sous forme modérée dans la région des Savanes.

La situation de l'insécurité alimentaire observée dans ces zones trouve sa réponse dans les chocs subis par les ménages provoqués par la maladie d'un ou plusieurs membres du ménage, le manque de pluie, le décès d'un membre du ménage, la hausse des prix des produits de première nécessité, les maladies de bétail, etc.

VII- Conclusion

La campagne agricole 2008/2009 au stade actuel est bonne et l'on peut projeter de bonnes récoltes sur l'ensemble du territoire national.

Au niveau des productions animales, la situation semble différente, elle est même préoccupante avec des cas de mortalité des bovins dans le Nord petits ruminants et de volailles dans d'autres localités du pays. Ceci nécessite des mesures appropriées pour en limiter les conséquences.

D'une manière générale, on peut envisager une amélioration de la situation alimentaire grâce aux productions de la campagne agricole 2008/2009. Malheureusement cette situation ne profitera pas à toute la population ivoirienne compte tenu de la hausse des prix, de l'effritement du pouvoir d'achat des ménages et de la situation précaire des populations déplacées de retour dans leurs zones.

Des populations en situation d'insécurité alimentaire attendent de recevoir des aides pour les sortir de la situation dans laquelle elles se trouvent surtout les enfants souffrant de la malnutrition dont le taux est largement supérieur au seuil d'urgence fixé à 10%.

La non disponibilité des données et les difficultés d'accès aux données disponibles pour le suivi de la campagne agricole, de la situation alimentaire et de l'élaboration des bilans alimentaires rendent très difficiles la réalisation de ces opérations. Il est urgent de mettre en place d'un dispositif de collecte de données impliquant l'ensemble des services producteurs de données intervenant dans l'élaboration des bilans alimentaires, dans le suivi de la campagne agricole et de la situation alimentaire au niveau national. Le CILSS et ses partenaires devront accompagner techniquement et financièrement les pays côtiers où tout est à reprendre en matière de collecte et de traitement des données sur le secteur agricole.

ANNEXES

Annexe 1 : Données pluviométriques

Pluviométrie 2008

Stations	janvier		février		mars		avril		mai		jun		juillet		août		Septembre		Cumul	
	Hauteur (mm)	nbre de jours	Hauteur (mm)	nbre de jours	Hauteur (mm)	nbre de jours	Hauteur (mm)	nbre de jours	Hauteur (mm)	nbre de jours	Hauteur (mm)	nbre de jours	Hauteur (mm)	nbre de jours	Hauteur (mm)	nbre de jours	Hauteur (mm)	nbre de jours	Hauteur (mm)	nbre de jours
Bondoukou	0,0	0	12,0	1	84,6	8	141,1	8	182,1	13	39,2	9	138,5	13	252,2	14			850	66
Daloa	0,0	1	11,1	5	124,1	7	79,8	12	179,1	12	199,6	13	292,4	19	190,3	24			1076	93
Dimbokro	0,0	0	35,3	2	81,6	11	191,5	11	205,9	18	167,7	15	145,8	17	147,8	14			976	88
Yamoussoukro	0,0	0	71,6	4	38,8	6	136,7	9	185,2	16	174,0	16	227,0	17	136,8	10			970	78
Gagnoa	0,0	0	122,0	6	138,2	18	213,6	11	233,7	20	165,8	13	158,4	14	151,0	14	126,8	19	1310	96
Adiaké	2,3	1	27,2	5	193,2	13	223,2	12	296,3	17	394,6	18	133,3	20	34,6	15	104	18	1409	101
Abidjan	23,8	1	36,3	5	89,9	9	133,0	9	504,0	18	477,5	18	119,8	12	11,5	12	47	5	1443	84
Sassandra	0,0	0	37,2	4	95,6	8	57,4	10	249,7	15	262,6	16	404,8	17	25,3	12	58,1	13	1191	82
San-Pédro	0,0	0	37,1	3	65,6	7	35,3	7	258,9	16	374,3	15	369,8	18	44,6	12			1186	78
Tabou	44,1	1	18,6	2	130,1	11	28,5	8	244,8	19	286,3	15	407,9	22	362,7	20	390,7	23	1914	98
Moyenne	7,0	0,4	40,8	3,7	104,2	9,8	124,0	9,7	254,0	16,4	254,2	14,8	239,8	16,9	135,7	14,7	145,32	15,6	1232	86

Pluviométrie 2007

Stations	janvier		février		mars		avril		mai		jun		juillet		août		Septembre		Cumul	
	Hauteur (mm)	nbre de jours	Hauteur (mm)	nbre de jours	Hauteur (mm)	nbre de jours	Hauteur (mm)	nbre de jours	Hauteur (mm)	nbre de jours	Hauteur (mm)	nbre de jours	Hauteur (mm)	nbre de jours	Hauteur (mm)	nbre de jours	Hauteur (mm)	nbre de jours	Hauteur (mm)	nbre de jours
Bondoukou	4,3	1	6,2	1	22,4	5	134	12	54,8	10	143,6	12	87,2	12	112,8	14	109	17	565,3	67,0
Daloa	1,8	1	29,6	4	40,8	8	104,9	10	101,9	11	149,9	14	184,3	17	200	24	217,9	24	813,2	89,0
Dimbokro	0,0	0	30,0	3	43,9	4	123,1	15	144,0	12	100,4	13	178,6	15	102,3	14	125,5	14	722,3	76,0
Yamoussoukro	0,0	0	19,4	2	57,8	7			123,3	9	39,2	10	187,2	13	127	10	122	13	553,9	51,0
Gagnoa	1,7	1	40,5	5	72,5	10	169,7	13	251,5	16	157	10	380,1	14	164,4	14	191	19	1237,4	83,0
Adiaké	0,4	1	59,5	9	251,6	14	142,3	12	112,7	12	355,6	21	318,4	16	40,5	15	147,6	13	1281,0	100,0
Abidjan	0,4	1	92,2	5	129,7	12	128,8	8	116,5	14	298,4	20	190,8	12	7,7	12	71,6	9	964,5	84,0
Sassandra	0,0	0	0,9	1	73,9	7	151,7	8	54,4	12	288,3	22	90,4	11	105,3	11	46,8	14	764,9	72,0
San-Pédro	0,0	0	13,5	5	82	7	162,8	6	119,5	10	265,9	15	140,4	10	54	12	67,4	13	838,1	65,0
Tabou	4,6	1	29,8	8	117,7	9	151,6	8	162,6	16	704,9	25	593,8	22	116,5	20	176,1	23	1881,5	109,0
	1,3	0,6	32,2	4,3	89,2	8,3	126,9	9,2	124,1	12,2	250,3	16,2	235,1	14,2	103,1	14,6	127,5	15,9	962,2	79,6

Source : SODEXAM

Annexe 2 : Disponibilités alimentaires de la Côte d'Ivoire de 2003 à 2007

Groupes de produits	DISPONIBILITE PAR PERSONNE 2003				DISPONIBILITE PAR PERSONNE 2004				DISPONIBILITE PAR PERSONNE 2005				DISPONIBILITE PAR PERSONNE 2006				DISPONIBILITE PAR PERSONNE 2007			
	Aliment humaine	Calorie	Protéine	Lipide	Aliment humaine	Calorie	Protéine	Lipide	Aliment humaine	Calorie	Protéine	Lipide	Aliment humaine	Calorie	Protéine	Lipide	Aliment humaine	Calorie	Protéine	Lipide
	Kg/An	Cal/Jr	Gr./Jr	Gr./Jr	Kg/An	Cal/Jr	Gr./Jr	Gr./Jr	Kg/An	Cal/Jr	Gr./Jr	Gr./Jr	Kg/An	Cal/Jr	Gr./Jr	Gr./Jr	Kg/An	Cal/Jr	Gr./Jr	Gr./Jr
Total général		2534	53	55		2 517	52	56		2509	51	54		2587	54	51		2 504	51	47
Produits végétaux		2411	38	49		2 386	38	49		2392	38	49		2475	41	46		2 400	38	42
Produits animaux		123	15	6		131	15	7		117	13	6		112	14	5		104	13	5
Céréales (excl. bière)	87,9	773	18	4	86	757	18	4	82,6	726	17	4	96,8	841	19	4	95	841	19	4
Racines et tubercules	286	809	11	1	284	803	10	1	288	815	11	1	296,2	838	11	1	289	818	11	1
Cultures sucrières	0,6	0	0	0	1	0	0	-	0,5	0	0	0	0,5	0	0	0	0	0	0	-
Édulcorants	10	98	0	0	10	96	0	-	9,9	99	0	0	9,7	96	0	0	9	92	0	-
Légumineuses sèches	1,8	17	1	0	2	17	1	0	1,9	18	1	0	1,9	18	1	0	2	17	1	0
Noix	3,5	33	1	1	4	34	1	1	6,6	64	2	1	4,9	47	1	1	5	44	1	1
Oléagineux	6,3	48	2	4	5	42	2	4	5,5	46	2	4	6,5	46	2	4	5	37	1	3
Huiles végétales	12,8	310	0	35	13	314	0	36	12,6	304	0	34	11,1	267	0	30	10	253	0	29
Légumes	38,3	38	2	0	38	37	2	0	39	38	2	0	36,2	35	1	0	35	34	1	0
Fruits (excl. Vin)	77,5	174	2	1	77	171	2	1	77,3	172	2	1	74,3	165	2	1	71	157	1	1
Stimulants	3,8	9	1	1	4	10	1	1	2,3	8	0	1	8,7	31	2	2	2	17	-	1
Épices	5,3	46	2	2	5	46	2	2	5,4	48	2	2	5,3	47	2	2	5	46	2	2
Boissons alcooliques	44,7	55	0	0	46	57	0	-	45,7	56	0	0	35,1	43	0	0	35	43	0	-
Viandes	13	46	6	2	13	46	6	2	12,7	45	6	2	12,6	45	6	2	12	43	5	2
Abats	3,5	11	2	0	4	11	2	0	3,2	10	2	0	4,3	13	2	0	3	10	2	0
Graisses animales	0,2	3	0	0	0	7	0	1	0,2	3	0	0	0,2	4	0	0	0	3	0	0
Lait (excl. beurre)	9,3	15	1	1	10	20	1	1	10,6	20	1	1	6,9	12	1	1	6	10	0	0
Oeufs	1,5	5	0	0	2	6	0	0	1,1	4	0	0	1,2	4	0	0	1	4	0	0
Poissons et fruits de mer	15,7	43	6	2	15	41	6	2	19,6	35	5	2	14,4	35	5	1	14	34	5	1
Produits divers	0	0	0	0	0	0	0	0	0,1	0	0	0	0,1	1	0	0	0	1	0	0

Source : DSDI-MINAGRI

Annexe 3 : Prix de différents produits sur certains marchés au niveau national

Produits	OCT 07	NOV 07	DEC 07	JAN 08	FEB 08	MAR 08	APR 08	MAY 08	JUN 08	JUL 08	AUG 08	SEP 08	OCT 08
Igname	bouafle [bouafle]	324	169	153	126	122	-	177	165	250	-	121	175
	divo [divo]	294	-	237	250	250	115	-	118	183	-	117	118
	soubré [soubre]	-	250	-	606	255	-	209	209	234	-	-	275
Banane Plantain	alépé [alepe]	230	177	170	160	130	-	195	-	-	-	-	225
	bouafle [bouafle]	110	136	46.00	54.33	48.00	-	169	166	227	198	123	104
Manioc tubercule	alépé [alepe]	82.50	77.50	65.00	75.00	120	-	97.50	-	-	-	-	75.00
	bouafle [bouafle]	102	92.25	63.17	31.33	82.00	-	23.00	78.50	89.00	101	22.00	53.67
	divo [divo]	77.00	80.00	91.00	71.00	96.00	95.67	-	89.00	89.00	94.00	94.00	87.00
Riz importé	divo [divo]	281	300	300	350	375	358	400	400	410	400	450	400
	gagnoa [kpapekou]	275	300	300	-	300	-	-	-	-	-	-	350
	soubré [yabayoy]	-	-	262	-	-	300	450	-	-	-	-	450
Riz local	bouafle [bouafle]	250	275	300	302	325	-	325	354	342	392	338	337
	divo [divo]	-	290	300	300	300	300	325	337	340	325	400	363
	soubré [soubre]	-	275	-	300	300	-	325	325	408	-	-	400
Mais blanc	divo [divo]	200	200	210	250	-	212	225		237		225	-
	gagnoa [dougroupalegnoa]	-	65.00	72.50	75.00	-	-	-		-		-	100
	soubré [yabayoy]	-	-	100	-	-	100	100		-		-	100
Mais jaune	alépé [allosso]	150	150	150	150	150	-	150	150	-	-	-	150
	bouafle [bouafle]	119	111	102	98.67	100	-	125	125	150	150	150	134
	divo [divo]	225	250	250	250	250	225	-	238	227	225	238	238
Oignon violet	bouafle [yoho]	499	661	716	560	474	433	433	393	389	421	388	433
	divo [divo]	400	412	525	450	400	400	-	-	-	400	400	350
	soubré [soubre]	-	425	-	1010	1010	-	450	450	308	-	-	308

Source : TRADENET

Prix sur les marchés dans la zone sud (suite)

Localité	Produits	Janvier	Février	Mars	Avril	Mai	Juin	Juillet	Août
Abengourou	Banane Plantain	142	93	93	193	305	246		
Abengourou	Maïs	283	200	375	400	300	300		
Abengourou	Riz local	306	325	325	335	350	350		
Abengourou	Riz importé	300	300	306	350	330	325		
Adjamé	Banane Plantain	183	192	199	238	250	250	197	232
Adjamé	Maïs	200	217	213	225	250	250	217	306
Adjamé	Riz local	350	333	325	350	400	400	367	413
Adjamé	Riz importé	250	375	281	350	350	375	342	350
Daloa	Banane Plantain	107	89	78	95	158	190		
Daloa	Maïs	175	200	175	175	200	200		
Daloa	Riz local	313	325	325	347	363	350		
Daloa	Riz importé	300	300	300	325	326	325		

Source OCPV

Prix sur les marchés dans l'ex-zone CNO (suite)

Localité	Produits	Janvier	Février	Mars	Avril	Mai	Juin	Juillet	Août	Septembre
Danané	Arachide décortiquée	500	600	600	500	525	525	500	500	500
	Cacao	500	600	600	319	425	425	388	450	350
	Café	500	650	688	550	575	525	625	325	500
	Farine de maïs	125	150	100	200	200	200	156	250	200
	Gasoil	575	500	600	588	575	575	725	750	750
	Huile de palme	450	600	550	500	500	525	488	600	550
	Huile raffinée	800	850	850	825	850	875	825	850	800
	Igname Florido	200			156	138	138	125	150	150
	Maïs grain	150	100	125	244	275	250	138	200	175
	Manioc Doux	50	80	90	63	88	88	59	63	63
	Pétrole	525	525	525	575	575	575	575	600	600
	Poisson Appolo	1000	900	875	775	750	725	763	900	775
	Poisson Séché Magni	2000	2500	2000	2450	2500	2500	2025	2000	2100
	Riz importé (dénikassia)	300	350	300	338	325	350	356	350	350
	Riz local blanchi	300	325	325	306	375	363	431	450	450
Viande de bœuf	1500	1500	1500	1575	1500	1500	1438	1500	1500	
Man	Arachide décortiquée	450	475	475	513	525	500	588	538	500
	Cacao	496	625	625	338	425	425	525	500	375
	Café	490	650	650	575	575	525	588		
	Farine de maïs	150	150	150	200	200	200	156	188	200
	Gasoil	525	550	550	548	548	575	688	750	750
	Huile de palme	617	613	613	413	450	500	500	600	550
	Huile raffinée	750	825	825	825	825	825	800	850	800
	Igname Florido	150	150	150	138	138	138	119	138	175
	Maïs grain	100	125	125	200	188	200	150	200	200
	Manioc Doux	57	75	75	63	88	45	59	63	55
	Pétrole	517	488	488	580	585	550	588	600	600
	Poisson Appolo	775	800	800	775	775	775	775	800	775

Prix sur les marchés dans l'ex-zone CNO (suite)

Man	Poisson Séché Magni	2500	2500	2500	2450	2450	2300	2100	2000	2100
	Riz importé (dénikassia)	300	300	300	325	338	350	344	344	325
	Riz local blanchi	294	300	300	325	338	338	438	363	375
	Viande de bœuf	1400	1400	1400	1350	1350	1350	1400	1400	1400
Guiglo	Arachide décortiquée	475	475	513	525	525	525	600	575	500
	Cacao	413		588	338	338	348	425		375
	Café		538	688	538	488	488			
	Farine de maïs	200	200	200	200	200	200	200	200	200
	Gasoil	545	545	545	546	545	545	718	693	693
	Huile de palme	750	813	763	775	550	650	638	775	775
	Huile raffinée	875	863	875	875	900	950	813	813	800
	Igname Florido	138	131	125	125	175	138	119	181	138
	Maïs grain	156	156	213	200	175	238	150	194	200
	Manioc Doux	88	88	75	88	88	45	61	63	63
	Pétrole	585	585	585	585	585	560	575	548	575
	Poisson Appolo	775	775	775	775	775	750	788	788	775
	Poisson Séché Magni	2350	2450	2450	2375	2450	2450	2225	2050	2100
	Riz importé (dénikassia)	300	300	300	331	338	350	350	344	325
	Riz local blanchi	294	306	300	331	338	363	419	400	363
	Viande de bœuf	2000	2000	2000	1975	1950	1750	1800	1800	1800
Duékoué	Arachide décortiquée	475	488	525	525	525	513	500	550	625
	Cacao	438		513	338	338	348	525	369	375
	Café		550	675	538	488	488	563	500	
	Farine de maïs	200	200	200	200	200	200	200	200	200
	Gasoil	545	545	545	548	545	545	785	693	693
	Huile de palme	1075	763	825	650	650	750	675	675	725
	Huile raffinée	913	875	850	838	875	875	725	825	800
	Igname Florido	156	113	63	100	138	175	113	169	
	Maïs grain	138	138	156	225	188	213	138	194	200

Prix sur les marchés dans l'ex-zone CNO (suite)

Duékoué	Manioc Doux	81	88	75	75	63	45	45	50	55
	Pétrole	585	585	585	585	510	560	575	548	575
	Poisson Appolo	775	775	775	775	775	775	775	775	775
	Poisson Séché Magni	2425	2450	2450	2450	2450	2450	2100	1975	2100
	Riz importé (dénikassia)	300	288	288	313	338	350	338	338	325
	Riz local blanchi	306	300	294	313	338	363	425	375	375
	Viande de bœuf	1800	1800	1775	1775	1800	1750	1800	1800	1800
Bouaké	Anacarde	125	136	200	133	138	125			
	Arachide décortiquée	483	375	375	425	438	425	400	300	400
	Cacao		163							
	Farine de maïs	218	223	188	213	200	193	198	193	188
	Gasoil	550	675	900	550	550	550	650	600	700
	Huile de palme	1000	1000	1050	1075	1100	1100	925	950	1200
	Huile raffinée	700	825	900	867	900	900	900	800	800
	Igname Florido	138	113	113	113	150	150			
	Maïs grain	108	113	125	138	125	138	150	113	125
	Manioc Doux	192	181	173	152	170	180	193	188	185
	Pétrole	575	600	600	500	600	600	650	550	650
	Poisson Appolo	850	875	825	883	900	925	900	875	800
	Poisson Séché Magni	1900	1850	1850	1850	1850	1850	1900	1900	1900
	Riz importé (dénikassia)	313	300	300	325	325	325	338	338	375
	Riz local blanchi	331	375	350	338	350	375	388	375	425
Viande de bœuf	1250	1350	1300	1450	1350	1450	1400	1350	1500	
Katiola	Anacarde	100	113	200	75	100	88			
	Arachide décortiquée	375	367	350	400	475	425	375	450	500
	Farine de maïs	175	200	150	211	350	203	208	200	205
	Gasoil	600	575	800	550	550	550	650	650	700
	Huile de palme	1100	1200	650	1050	1000	1300	950	1050	1500
	Huile raffinée	800	850	900	900	900	900	900	800	800

Prix sur les marchés dans l'ex-zone CNO (suite)

Katiola	Igname Florido	138	133	125	113	113	150			
	Maïs grain	80	100	93	100	200	100	163	125	62,5
	Manioc Doux	162	165	125	166	175	193	223	171	167,5
	Pétrole	600	600	600	600	475	600	700	600	650
	Poisson Appolo	900	900	900	900	1200	925	925	900	900
	Poisson Séché Magni	2000	1933	2025	2000	2100	2250	2250	2100	2250
	Riz importé (dénikassia)	338	338	338	325	350	325	388	363	337,5
	Riz local blanchi	300	317	325	338	325	325	388	400	375
	Viande de bœuf	1150	1167		1350	1350	1400	1400	1250	1300
Odiénné	Anacarde			113	75	81	169			
	Arachide décortiquée	338	325	350	338	369	425	431	463	275
	Farine de maïs	155	160	168	178	191	191	196	194	188
	Gasoil	563	575	575	575	575	575	700	725	725
	Huile de palme	975	975	825	725	650	613	700	750	750
	Huile raffinée	825	938	875	850	863	800	850	850	875
	Igname Florido	99	100	97	94	110	115	190	144	175
	Maïs grain	98	100	111	123	138	164	171	175	89
	Manioc Doux	150	150	181	124	125	131	108	63	106
	Pétrole	625	600	613	600	600	600	600	600	600
	Poisson Appolo	1000	1000	950	900	900	900	925	1000	1000
	Poisson Séché Magni	1725	1850	2100	2225	2300	2363	2250	2225	1863
	Riz importé (dénikassia)	319	338	375	400	381	388	400	388	388
	Riz local blanchi	306	313	331	344	350	413	449	425	400
Viande de bœuf	1013	1075	1088	1100	1100	1100	1100	1100	1100	
	Anacarde		100	100	100	138	150		375	
	Arachide décortiquée	275	250	250	275	438	425	375	375	350
	Farine de maïs	350	325	325	200	200	193	213	188	175
	Gasoil	525	538	538	550	550	550	650	550	650
	Huile de palme	1000	1000	1000	1000	1100	1100	1400	1550	160

Prix sur les marchés dans l'ex-zone CNO (suite et fin)

Korhogo	Huile raffinée	600	888	888	867	900	900	900	850	850
	Igname Florido	75	100	100	100	150	150	163	200	216
	Maïs grain	150	150	150	200	125	138	198	213	215
	Pétrole	550	500	500	550	600	600	600	575	600
	Poisson Appolo	800	800	800	800	850	925	900	900	900
	Poisson Séché Magni	2200	2325	2325	2100	2250	2500	2250	1800	1800
	Riz importé (dénikassia)	325	344	344	250	325	325	338	450	450
	Riz local blanchi	250	250	250	325	350	375	375	450	388
	Viande de bœuf	1200	1200	1200	1200	1200	1300	1000	1200	1200
Ferké	Anacarde		125	125	175	150	125	388		
	Arachide décortiquée	500	300	300	350	375	400		375	350
	Farine de maïs	100	100	100	150	180	200	213	200	213
	Gasoil	350	450	450	550	550	550	650	600	650
	Huile de palme	900	800	800	1000	1000	1100	1400	1400	1600
	Huile raffinée	1000	750	750	850	900	900	950	825	800
	Igname Florido	100	100	100	150	175	175	163	163	138
	Maïs grain	100	80	80	150	150	175	235	193	203
	Pétrole	500	500	500	550	600	600	600	550	700
	Poisson Appolo	850	850	850	850	900	900	925	850	900
	Poisson Séché Magni	1600	1550	1550	2000	2150	2100	2250	1900	2100
	Riz importé (dénikassia)	325	300	300	300	325	325	350	350	350
	Riz local blanchi	275	275	275	350	325	325	363	388	375
Viande de bœuf	1100	900	900	1000	1000	1050	1000	1000	1000	

Source : PAM

Annexe 4 : Données de bases pour l'estimation du poids de viande, du poids carcasse et du poids d'abats

ESPECES	Taux d'exploitation (%)
---------	-------------------------

BOVIN	12
OVIN	25
CAPRIN	22
PORC TRADITIONNEL	60
PORC MODERNE	75
PONDEUSE	67
POULET DE CHAIR	90
POULET TRADITIONNEL	75

PRODUIT D'ELEVAGE : VIANDE

ESPECES	POIDS MOYEN ANIMAL (Kg)	Rendement carcasse(%)	POIDS MOYEN CARCASSE(Kg)
BOVIN	190	57	108,30
OVIN	25	62	15,50
CAPRIN	15	62	9,30
PORC TRADITIONNEL	38	60	22,80
PORC MODERNE	80	80	64,00
PONDEUSE	1,8	82	1,48
POULET DE CHAIR	1,3	82	1,07
POULET TRADITIONNEL	1	82	0,82

PRODUIT D'ELEVAGE : ABATS COMMESTIBLE

ESPECES	POIDS MOYEN ANIMAL (Kg)	Rendement abats(%)	POIDS MOYEN Abats (Kg)
BOVIN	190	30	57,00
OVIN	25	25	6,25
CAPRIN	15	25	3,75
PORC TRADITIONNEL	38	15	5,70
PORC MODERNE	80	15	12,00
PONDEUSE	1,8	10	0,18
POULET DE CHAIR	1,3	10	0,13
POULET TRADITIONNEL	1	10	0,10

Source : MIPARH