

MENU DES INSTRUMENTS

DE PRÉVENTION ET DE GESTION DES CRISES

ALIMENTAIRES ET NUTRITIONNELLES

INTRODUCTION

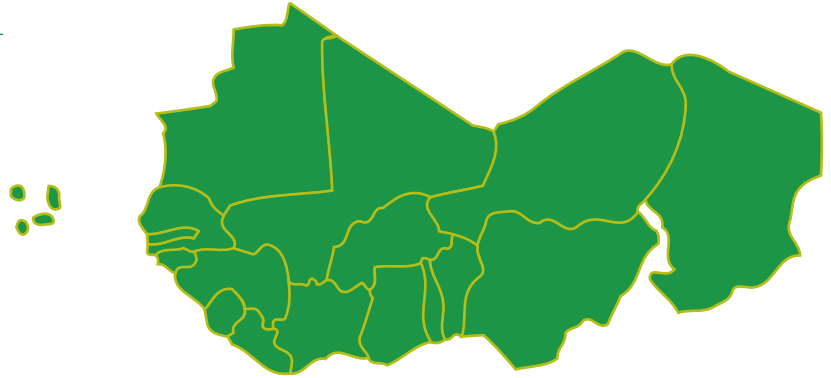
Le « Menu d'instruments de gestion des crises alimentaires », est un répertoire de pratiques et d'outils de réponse aux crises alimentaires et nutritionnelles. Il a été adopté en 2013, dans le cadre de la mise en œuvre de la Charte pour la prévention et la gestion des crises alimentaires au Sahel et en Afrique de l'Ouest (Charte PREGEC). Son objectif est de favoriser un choix adéquat et une meilleure utilisation des instruments de réponse en fonction de la nature, la sévérité et l'ampleur de chaque crise alimentaire et nutritionnelle. Il permet ainsi d'améliorer l'efficacité des interventions d'assistance alimentaire et /ou de réhabilitation.

Les signataires de la Charte PREGEC ont prévu que le Menu soit mis à jour tous les cinq ans, afin de tenir compte des évolutions liées aux enjeux alimentaires et nutritionnels. Le contexte ayant motivé cette première révision est notamment marqué par des crises alimentaires et nutritionnelles multifactorielles liées à la combinaison de chocs de divers ordres, climatiques (sécheresses, inondations...), socio-économiques (marchés, inflation, pouvoir d'achat, violences basées sur le genre -VBG- ...), sécuritaires (conflits et autres formes de violence), sanitaires (Ebola, COVID-19). Ces tensions alimentaires et nutritionnelles interviennent dans un contexte où les États manquent de plus en plus de moyens en raison de l'empilement des crises, de la forte augmentation de la demande en services sociaux de base poussée par une rapide croissance démographique.

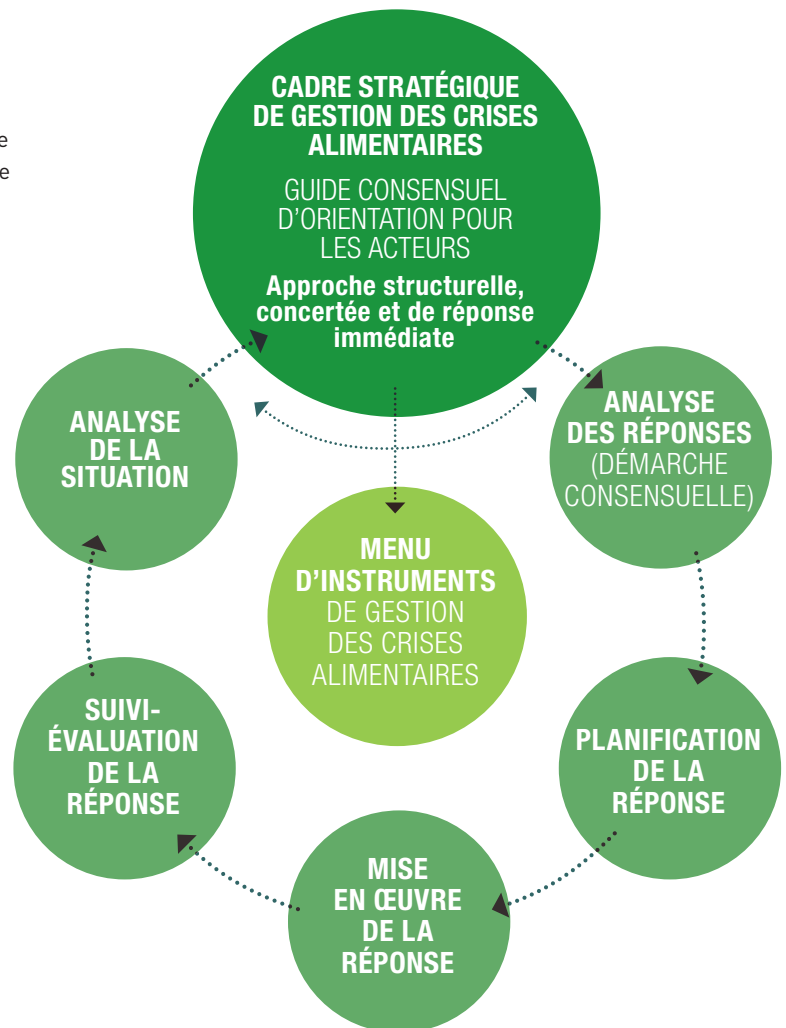
Ce nouvel environnement souligne la nécessité de disposer d'une palette d'instruments garantissant l'efficacité optimale des réponses aux crises alimentaires et nutritionnelles. Il s'agit en particulier de permettre aux acteurs de la sécurité alimentaire et nutritionnelle (SAN) d'être mieux outillés pour intervenir efficacement dans des environnements multirisques et difficiles d'accès, tout en répondant au mieux aux préoccupations spécifiques liées au genre. À cela s'ajoute le besoin de disposer d'outils participant plus à la prévention des crises et au renforcement de la réhabilitation.

Ainsi, le Menu révisé combine des mesures de prévention, de préparation et de gestion jusqu'au renforcement de la résilience, en passant par la reconstitution durable des moyens d'existence. Il prend donc en compte :

- Des déterminants structurels de l'insécurité alimentaire, nécessitant des instruments d'intervention adaptés à diverses attentes : production de denrées alimentaires locales, urbanisation, enjeux sécuritaires et environnementaux ;
- Des défis transversaux devant être systématiquement intégrés dans les stratégies des États et de leurs partenaires, afin de maximiser la durabilité et l'efficacité des interventions. Il s'agit notamment du genre, du nexus « Humanitaire-Développement-Paix », de la subsidiarité entre les différentes échelles de gouvernance SAN ;
- Les enjeux liés à la création d'opportunités pour les jeunes et les femmes dans les situations d'urgence et de précarité en milieu urbain.



CADRE STRATÉGIQUE D'ANALYSE DES REPONSES



STRUCTURE DU MENU D'INSTRUMENTS

Le menu d'instruments est structuré en quatre volets :

1. **APPUI AUX MÉCANISMES DE PRÉVENTION**
2. **APPUI DIRECT ET IMMÉDIAT AUX POPULATIONS TOUCHÉES PAR L'INSÉCURITÉ ALIMENTAIRE ET NUTRITIONNELLE**
3. **APPUI A LA RÉHABILITATION, A LA RECONSTRUCTION DES MOYENS D'EXISTENCE ET A LA RÉSILIENCE**
4. **SYSTÈMES D'INFORMATION POUR LA PRÉVENTION, LA PRÉPARATION ET LA GESTION DES CRISES ALIMENTAIRES ET NUTRITIONNELLES**

1. Appui aux mécanismes de Prévention

Les outils proposés dans ce volet ont pour but d'éviter la survenue de certaines crises (exemple celles liées aux conflits intercommunautaires), ou d'atténuer leurs effets (avec des mesures appropriées en amont) au cas où celles-ci sont inévitables (sécheresse, inondation). Ces instruments concernent la prévention de la malnutrition, la préservation des moyens de conservation des biens en cas d'inondation, l'alerte précoce communautaire, la prévention et la gestion des tensions intercommunautaires et la lutte préventive contre le criquet pèlerin.



2. Appui direct et immédiat aux populations touchées par l'insécurité alimentaire et nutritionnelle

Les instruments préconisés dans ce volet visent à atténuer les effets des crises alimentaires et nutritionnelles sur les ménages les plus vulnérables, en réduisant les impacts sociaux, physiques, moraux et psychiques que ces crises engendrent, et en évitant surtout des pertes en vie humaine.

Cela concerne notamment les distributions alimentaires gratuites ou conditionnées (associées à des travaux d'intérêt public ou à des programmes de formation, à la fréquentation de services de base – cantines scolaires, programme insertion, etc.), mais aussi les transferts monétaires, les systèmes de bons et les programmes «espèces contre travail». Ces instruments offrent la possibilité aux personnes de choisir elles-mêmes les biens et services qu'elles désirent acquérir sur les marchés locaux en réponse à leurs besoins immédiats. Ces types d'intervention permettent de réduire la vulnérabilité des populations en période de crise mais peuvent également servir comme un moyen de prévention de l'aggravation de l'insécurité alimentaire et nutritionnelle.



3. Appui à la réhabilitation, à la reconstruction des moyens d'existence et à la résilience

Lors de la survenue de certaines crises (catastrophes naturelles ou conflits), les populations peuvent perdre leurs terres, leurs animaux, leurs matériels agricoles et d'autres actifs. Les instruments proposés dans ce volet ont pour objectif d'aider les populations à reconstituer et/ou renforcer leurs moyens d'existence et de production. Il s'agit notamment :

- i) de faciliter l'accès aux intrants agricoles et vétérinaires, aux équipements, aux animaux, à travers des distributions gratuites ou des subventions (y compris les subventions aux crédits via des taux préférentiels) ;
- ii) de soutenir et protéger les filières alimentaires locales à travers des investissements structurants mais aussi la mise en place de mesures de protection (restrictions d'importation de denrées alimentaires stratégiques).

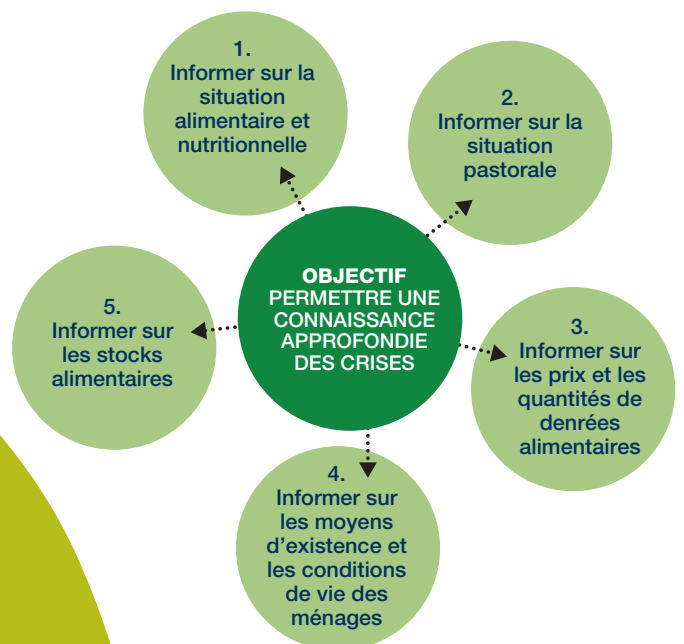
En outre, l'accent est mis sur les instruments destinés à :

- a) promouvoir une production agricole durable à travers l'agroécologie, la transformation agro-alimentaire à l'échelle villageoise, la construction d'infrastructures (routières, de production, de transformation et commercialisation des produits agro-sylvo-pastoraux et halieutiques etc.), l'assurance agricole, la microfinance ;
- b) faciliter l'insertion sociale et économique des populations par la formation professionnelle, les activités génératrices de revenus (AGR), etc.



4. Systèmes d'information pour la prévention, la préparation et la gestion des crises alimentaires et nutritionnelles

Ce volet préconise des mesures permettant de mieux comprendre, prévenir, se préparer et gérer les crises alimentaires et nutritionnelles. Il s'agit de mieux évaluer leur ampleur et leur sévérité, ainsi que leur évolution, afin de mieux cibler les ménages susceptibles d'être affectés et de choisir les instruments de réponse les plus appropriés. Ces informations sont par ailleurs très utiles et facilitent le suivi-évaluation des interventions.



Les volets 2 et 3 intègrent des instruments spécifiques dédiés aux personnes déplacées internes (PDI) et réfugiées qui ont d'autres besoins qu'alimentaires ou de production. La capitalisation de l'expérience humanitaire aux personnes en insécurité alimentaire et nutritionnelle en milieu urbain reste encore à faire. Toutefois, les instruments relatifs à la production (maraîchage et floriculture, embouche, aviculture), l'appui aux filières locales (transformation et distribution alimentaires) peuvent être d'utilité pour ces cibles, en plus de quelques-uns déjà cités (transfert monétaire, formation professionnelle, microfinance, AGR, etc.).

1. APPUI AUX MÉCANISMES DE PRÉVENTION

INSTRUMENTS	DESCRIPTION	OBJECTIFS	SITUATIONS / CONDITIONS POUR UTILISER CET INSTRUMENT	POSSIBILITÉ DE CIBLAGE DES FEMMES (OUI / NON)	ADAPTE EN ZONE DIFFICILE D'ACCÈS (Insécurité et autres risques) OUI / NON	AVANTAGES	INCONVÉNIENTS
Prévention de la malnutrition	<p>Combinaison de plusieurs actions :</p> <ul style="list-style-type: none"> Information, éducation nutritionnelle et promotion des bonnes pratiques d'hygiène Formation de personnel de santé qualifié Amélioration de l'accès à l'eau potable et à des services de santé de qualité Accès aux intrants essentiels nutritionnels (variétés à haute valeur nutritive et diversifiées) et de santé Promotion de l'alimentation des nourrissons et des jeunes enfants Association de causeries éducatives et de transferts monétaires Petit crédit aux femmes pour développer des AGR Mise en œuvre des directives de l'ICCM : dépistage de la malnutrition, allaitement maternel, complémentation, etc. 	<ul style="list-style-type: none"> Prévenir la malnutrition aiguë et chronique surtout chez les enfants de moins de 5 ans Éviter les contaminations des aliments des nourrissons Réduire la mortalité infantile 	<p>Zones à risque :</p> <ul style="list-style-type: none"> Élevé de malnutrition aiguë et chronique De déficiences nutritionnelles 	<ul style="list-style-type: none"> OUI, elles sont les principales bénéficiaires 	<p>OUI Par :</p> <ul style="list-style-type: none"> La prédéfinition d'indicateurs sur la situation nutritionnelle La formation d'auxiliaires de santé communautaires Le pré-positionnement d'intrants nutritionnels et de santé essentiels La valorisation d'aliments nutritifs locaux 	<ul style="list-style-type: none"> Impacts importants et visibles sur l'état nutritionnel des enfants Réduction des coûts sociaux et économiques liés à la malnutrition 	<ul style="list-style-type: none"> Manque d'éducation de base des femmes en général limite l'efficacité de cette prévention Faiblesse du dispositif d'encadrement pour la promotion des pratiques de l'alimentation des nourrissons et des jeunes enfants Coût d'opération élevé dans les zones difficiles d'accès
Moyens de conservation des biens essentiels en cas d'inondation	<ul style="list-style-type: none"> Distribution gratuite de conteneurs étanches pour la conservation de biens en cas de risque d'inondation 	<ul style="list-style-type: none"> Sauvegarder les biens essentiels (semences, céréales, petit outillage ou dossiers administratifs) 	<p>Zones à risques d'inondation très élevés</p>	<ul style="list-style-type: none"> OUI, ciblage prioritaire des femmes 	<ul style="list-style-type: none"> NON, difficile à mettre en œuvre (risque de vol) 	<ul style="list-style-type: none"> Les biens importants sont préservés en cas d'inondation Ciblage prioritaire des femmes Ciblages des zones inondables (le long des cours d'eau, bas-fonds) 	<ul style="list-style-type: none"> Coûts logistiques élevés Conteneurs volumineux, difficiles à manipuler par les femmes si remplis
Systèmes d'alerte précoce communautaire	<p>Moyens de préparation aux situations d'urgence en combinant :</p> <ul style="list-style-type: none"> Des programmes de formation des communautés sur la gestion des risques La vulgarisation/diffusion d'instruments de gestion des risques La dotation des communautés en matériel pour la réalisation des plans de gestion des risques 	<ul style="list-style-type: none"> Renforcer la résilience des communautés sujettes aux catastrophes naturelles Protéger leurs vies et leurs moyens de subsistance 	<p>Zones à chocs climatiques récurrents (sécheresse, inondations, invasion acridienne)</p>	<ul style="list-style-type: none"> OUI, elles participent déjà à la collecte locale des données météo (pluviométrie notamment) 	<ul style="list-style-type: none"> OUI, mécanisme très important en zone de conflit 	<ul style="list-style-type: none"> Permet d'anticiper les risques de catastrophe et de prendre des dispositions très rapides pour atténuer les effets de ces aléas 	<ul style="list-style-type: none"> Besoin de renforcement de capacité des populations locales en collecte de données, d'analyse et d'alerte Besoin de renforcement des capacités d'intervention communautaire Risque trop élevé de représailles dans les zones de conflit et sous occupation avec la collecte et la transmission des données météo
Mécanismes de prévention et de gestion des conflits liés à l'accès aux ressources naturelles	<p>Combinaison de plusieurs actions :</p> <ul style="list-style-type: none"> Identification participative des principales causes des conflits qui serviront à élaborer le mécanisme de leur gestion Établissement de structures propices à encourager le dialogue et la médiation sociale Identification et formation de relais communautaires Élaboration de Chartes foncières ou conventions locales GRN pour une répartition équitable des terres Réalisation d'infrastructures de base (hydrauliques notamment) dans les zones pastorales au niveau national et transfrontalier Diffusion et vulgarisation des règles, droits et responsabilités des usagers et autres acteurs. 	<ul style="list-style-type: none"> Réduire sensiblement le nombre de conflits et de tensions intercommunautaires Sauver des vies 	<ul style="list-style-type: none"> Zones à risques de conflits intercommunautaires élevés Zones à risques de conflits armés Zones à forte pression sur les ressources naturelles (terres, eau, pâturages...) 	<ul style="list-style-type: none"> OUI, les femmes peuvent être des médiatrices et membres des comités de suivi des chartes foncières 	<ul style="list-style-type: none"> OUI, tant que le mécanisme de médiation reste endogène 	<p>Une évolution positive des attitudes et des connaissances concernant :</p> <ul style="list-style-type: none"> Les droits des femmes et des enfants Les causes des conflits et la manière de les résoudre au sein des communautés Une meilleure compréhension mutuelle et une meilleure communication entre des communautés auparavant hostiles La liberté, en particulier pour les femmes d'intervenir en public Le droit des communautés de défendre leurs intérêts et de présenter des réclamations auprès du gouvernement. 	<ul style="list-style-type: none"> Œuvre de longue haleine (action dans la durée) pour produire des résultats tangibles et durables Des remises en cause de consensus obtenus sont toujours possibles
Contribution à la lutte préventive contre le criquet pèlerin	<ul style="list-style-type: none"> Surveillance régulière des zones de grégarisation et de reproduction du criquet Localisation et neutralisation de toute menace Évaluation de l'impact sanitaire et environnemental de la lutte chimique Suivi et évaluation de toutes les actions déployées 	<ul style="list-style-type: none"> Prévenir les menaces acridiennes et donc les crises alimentaires liées aux invasions acridiennes 	<ul style="list-style-type: none"> Existence de zones grégarigènes au Sahel Existence de facteurs météorologiques favorables à la multiplication du criquet pèlerin 	<ul style="list-style-type: none"> OUI, les femmes peuvent être membres des comités de veille et de lutte communautaires 	<ul style="list-style-type: none"> OUI, via les relais communautaires Suivi par satellite des conditions météorologiques 	<ul style="list-style-type: none"> Permet de sauvegarder les productions agricoles et pastorales 	<ul style="list-style-type: none"> Difficultés de mise en œuvre sur le terrain dans les zones d'insécurité
Contribution à la lutte antérosive	<p>Construction d'ouvrages divers :</p> <ul style="list-style-type: none"> Digues et diguettes antiérosives Cordons pierreux Demi-lunes Régénération naturelle assistée 	<ul style="list-style-type: none"> Lutter contre l'érosion hydrique Réduire le risque d'inondation Améliorer la conservation des eaux et des sols 	<ul style="list-style-type: none"> Zones soumises à de fortes érosions notamment hydriques Terres dégradées 	<ul style="list-style-type: none"> Oui, elles peuvent bien participer aux travaux communautaires et elles sont également bénéficiaires 	<ul style="list-style-type: none"> OUI, via les relais communautaires 	<p>Permet :</p> <ul style="list-style-type: none"> La récupération des terres, L'accroissement des productions, et la reconstitution du couvert végétal L'amélioration des conditions de vie des populations 	<ul style="list-style-type: none"> Besoin de matériels, des ressources financières et des capacités techniques

2. APPUI DIRECT ET IMMÉDIAT AUX POPULATIONS TOUCHÉES PAR L'INSÉCURITÉ ALIMENTAIRE ET NUTRITIONNELLE

INSTRUMENTS	DESCRIPTION	OBJECTIFS	SITUATIONS / CONDITIONS POUR UTILISER CET INSTRUMENT	POSSIBILITÉ DE CIBLAGE DES FEMMES (OUI / NON)	ADAPTE EN ZONE DIFFICILE D'ACCÈS (Insécurité et autres risques) OUI / NON	AVANTAGES	INCONVÉNIENTS
Distribution alimentaire	<ul style="list-style-type: none"> Distribution gratuite (généralisée ou ciblée) d'une combinaison de denrées alimentaires 	<ul style="list-style-type: none"> Répondre aux besoins alimentaires immédiats pour éviter une dégradation de la situation alimentaire Protéger ou relancer une activité économique en empêchant la vente des biens et permettant une allocation du temps à des activités productives 	<ul style="list-style-type: none"> Situation d'urgence Absence de denrées alimentaires sur les marchés Des mesures alternatives pour faciliter l'accès à la nourriture prendraient trop de temps 	<ul style="list-style-type: none"> OUI, les femmes dans les ménages vulnérables, les femmes Chefs de ménage, les handicapés sont des cibles 	<ul style="list-style-type: none"> OUI, possibilité: (i) de prépositionner les denrées en petites quantités et de les renouveler et; (ii) de faire le largage aérien 	<ul style="list-style-type: none"> Seule solution possible dans un contexte où les marchés alimentaires ne fonctionnent pas (disponibilité insuffisante) Peut favoriser une baisse des prix en fonction de la quantité d'aide alimentaire fournie et du moment Permet de stimuler la production locale si les denrées alimentaires distribuées sont achetées localement Adapté aux PDI 	<ul style="list-style-type: none"> Temps important pour arriver à destination Besoins logistiques élevés Peut avoir un impact négatif sur les marchés si des denrées alimentaires sont disponibles localement (concurrence locale et baisse des prix) Risque de ne pas correspondre aux préférences alimentaires locales Coûts d'accès significatifs pour les bénéficiaires si la nourriture est délivrée dans les centres de santé ou les cliniques Difficultés de ciblage Risque de dépendance des populations ciblées Si achats de denrées alimentaires sur place, peut contribuer à une hausse des prix locaux et si achats extérieurs, peut entraîner une baisse des prix locaux Les denrées distribuées ne sont pas variées et concernent généralement les aliments de base (céréales ou légumineuses)
Déstockage des animaux	<ul style="list-style-type: none"> Achat, abattage et distribution de la viande fraîche ou sèche aux communautés 	<ul style="list-style-type: none"> Sauvegarder le noyau reproducteur des troupeaux en cas de crise pastorale 	<ul style="list-style-type: none"> Situation alimentaire du bétail très critique: la mortalité des animaux faibles augmente Difficulté de se déplacer pour aller en transhumance 	<ul style="list-style-type: none"> NON pour les animaux à abattre Oui, ce sont les femmes qui sont bénéficiaires de la viande 	<ul style="list-style-type: none"> Oui, mais faire intervenir des tiers relais 	<ul style="list-style-type: none"> Réduction de la mortalité Disponibilité de protéines animales pour les populations sinistrées Augmentation de la résilience de la communauté, en évitant des pertes sèches aux éleveurs 	<ul style="list-style-type: none"> Difficulté de ciblage Coûts opérationnels élevés à cause de la dispersion des éleveurs Réticence des éleveurs à abattre leurs animaux Requiert un financement adéquat
Food for Work (FFW) ou Food for Assets (FFA)	<ul style="list-style-type: none"> Travaux d'utilité publique (ou individuelle) ou d'impact rapide (tels que réparation ou maintenance des infrastructures, récupération des terres dégradées) pour lesquels les travailleurs sont payés en nourriture et/ou aliments pour bétail 	<ul style="list-style-type: none"> Apporter une aide alimentaire aux pauvres et aux sans emploi Réhabiliter et/ou construire l'infrastructure communautaire Préserver l'environnement 	<ul style="list-style-type: none"> Crise s'installant lentement ou étant à ses débuts Existence d'un potentiel de main d'œuvre Infrastructures en mauvais état, terres dégradées Garantie sécuritaire pour les travailleurs Problèmes d'accès et de disponibilité alimentaire, mais non associés à une insécurité alimentaire grave ou à des taux élevés de malnutrition 	<ul style="list-style-type: none"> OUI (selon le degré de pénibilité des travaux à effectuer) 	<ul style="list-style-type: none"> NON dans les zones d'insécurité, (besoin d'assurer la sécurité des travailleurs) 	<ul style="list-style-type: none"> Ciblage facile-la ration est calculée comme inférieure au salaire journalier moyen pour que les plus pauvres s'auto-sélectionnent Contribue à la rénovation des biens de la communauté, apporte de la nourriture Augmente la résilience de la communauté 	<ul style="list-style-type: none"> Exclusion des handicapés et des jeunes enfants qui ne peuvent pas travailler Intensité du travail parfois supérieure au salaire offert Risque de compétition de main d'œuvre avec les activités économiques existantes Coûts de gestion et d'administration élevés Exige une coordination entre les différents intervenants
Programmes nutritionnels	<ul style="list-style-type: none"> Distribution gratuite ciblée d'une combinaison de certaines denrées alimentaires nutritionnellement riches 	<ul style="list-style-type: none"> Répondre aux besoins nutritionnels immédiats Éviter une dégradation de la situation nutritionnelle 	<ul style="list-style-type: none"> Taux de malnutrition élevé Déficiences nutritionnelles 	<ul style="list-style-type: none"> OUI, les femmes sont les principales bénéficiaires 	<ul style="list-style-type: none"> OUI, dans les centres d'accueil des DPI, mais aussi dans les zones assiégées si les denrées sont prépositionnées 	<ul style="list-style-type: none"> Impact rapide Ciblage facile (centres de santé, etc.) Adapté aux PDI 	<ul style="list-style-type: none"> Coût élevé Besoins logistiques importants Risque de ne pas correspondre aux préférences alimentaires locales Coûts d'accès significatifs pour les bénéficiaires si la nourriture est délivrée dans les centres de santé ou les cliniques Risque de dépendance
Monétisation	<ul style="list-style-type: none"> Mettre sur le marché d'importantes quantités de denrées alimentaires spécifiques (réserves alimentaires publiques) 	<ul style="list-style-type: none"> Améliorer l'accès aux denrées alimentaires de base et aux autres aliments Stabiliser les prix des denrées alimentaires 	<ul style="list-style-type: none"> Prix locaux des denrées alimentaires relativement élevés Déficits de production dans certaines zones Bon pouvoir d'achat de la population touchée Insécurité empêchant une distribution alimentaire directe 	<ul style="list-style-type: none"> NON 	<ul style="list-style-type: none"> NON dans les zones d'insécurité sous occupation non étatique 	<ul style="list-style-type: none"> Potentiel d'impact rapide sur une large population Peut soutenir le fonctionnement des stocks locaux 	<ul style="list-style-type: none"> Absence de ciblage Peut avoir un impact négatif sur la production locale et le fonctionnement des marchés locaux existants Risque de ne pas correspondre aux préférences alimentaires locales Bénéfices profitant majoritairement aux grands commerçants
Appui direct au bétail	<ul style="list-style-type: none"> Approvisionnement en eau, fourrage, aliments complémentaires et soins vétérinaires pour le bétail 	<ul style="list-style-type: none"> Prévenir la perte du bétail et le déstockage (par des ventes ou l'abattage) du bétail pour protéger le capital productif Soutenir le rétablissement du bétail Éviter une baisse des prix 	<ul style="list-style-type: none"> Manque de fourrage et/ou d'eau pour le bétail Saturation des pâturages Épizooties 	<ul style="list-style-type: none"> OUI, pour l'appui aux petits ruminants et la volaille NON pour le gros bétail géré par les hommes 	<ul style="list-style-type: none"> OUI si l'aliment bétail est prépositionné 	<ul style="list-style-type: none"> Permet la sauvegarde des noyaux reproductifs Soutient l'économie locale et le pouvoir d'achat des éleveurs 	<ul style="list-style-type: none"> Coûts logistiques élevés Ciblage difficile

2. APPUI DIRECT ET IMMÉDIAT AUX POPULATIONS TOUCHÉES PAR L'INSÉCURITÉ ALIMENTAIRE ET NUTRITIONNELLE

INSTRUMENTS	DESCRIPTION	OBJECTIFS	SITUATIONS / CONDITIONS POUR UTILISER CET INSTRUMENT	POSSIBILITÉ DE CIBLAGE DES FEMMES (OUI / NON)	ADAPTE EN ZONE DIFFICILE D'ACCÈS (Insécurité et autres risques) OUI / NON	AVANTAGES	INCONVÉNIENTS
Bons alimentaires	<ul style="list-style-type: none"> Distribution de bons échangeables contre une quantité déterminée de denrées alimentaires (et/ou aliments pour bétail) vendues par des commerçants certifiés 	<ul style="list-style-type: none"> Répondre aux besoins vitaux et apporter un appui économique Stimuler les marchés alimentaires 	<ul style="list-style-type: none"> Deuxième phase de réponse aux crises alimentaires graves Disponibilité de denrées alimentaires et bon fonctionnement des marchés 	OUI	OUI	<ul style="list-style-type: none"> Promeut l'achat de produits locaux Peut laisser aux bénéficiaires le choix de la composition de la ration Opportunités d'accords avec les commerçants Adapté aux PDI 	<ul style="list-style-type: none"> Risque de contrefaçon Peut créer une économie parallèle Nécessité d'un ajustement régulier pour éviter l'inflation
Bons non alimentaires	<ul style="list-style-type: none"> Distribution de bons échangeables contre une quantité déterminée d'articles vendus par des commerçants certifiés 	<ul style="list-style-type: none"> Appuyer la reprise économique Stimuler les marchés et les échanges commerciaux 	<ul style="list-style-type: none"> Deuxième phase de réponse aux crises alimentaires graves Disponibilité de denrées alimentaires et bon fonctionnement des marchés 	OUI	OUI	<ul style="list-style-type: none"> Facile à suivre et évaluer Laisse la possibilité de choix alimentaire aux bénéficiaires Opportunités de conclure des accords avec des commerçants Adapté aux PDI et en milieu urbain 	<ul style="list-style-type: none"> Risque de contrefaçon Peut créer une économie parallèle Peut exiger un ajustement régulier pour éviter l'inflation
Transferts d'argent	<ul style="list-style-type: none"> Distribution d'argent aux personnes ciblées 	<ul style="list-style-type: none"> Augmenter les revenus et l'accès aux denrées alimentaires Améliorer la résilience des communautés vulnérables 	<ul style="list-style-type: none"> Situation d'urgence Disponibilité de denrées alimentaires et bon fonctionnement des marchés Faible risque d'inflation Sécurité assurée Présence de banques en milieu rural 	OUI	NON si la sécurité n'est pas assurée	<ul style="list-style-type: none"> Efficace au niveau coût/distributions alimentaires Choix laissé aux bénéficiaires sur la manière d'utiliser l'argent perçu Stimule les marchés Adapté aux PDI et en milieu urbain 	<ul style="list-style-type: none"> Ciblage difficile Suivi-évaluation difficile Risque d'inflation Risques sécuritaires Peut augmenter les tensions familiales si les femmes sont les seules bénéficiaires
Cash for Work (CFW)	<ul style="list-style-type: none"> Travaux d'utilité publique ou d'impact rapide (travaux de réparation ou de maintenance des infrastructures) pour lesquels les travailleurs sont payés en argent 	<ul style="list-style-type: none"> Apporter une aide financière Réhabiliter et/ou construire l'infrastructure communautaire Stimuler l'économie locale 	<ul style="list-style-type: none"> Insécurité alimentaire résultant d'une perte de revenu, de biens ou d'emploi Disponibilité de denrées alimentaires et bon fonctionnement des marchés Sécurité et accès aux marchés assurés pour les bénéficiaires 	OUI (mais fonction du type de travaux)	NON dans les zones d'insécurité sous occupation non étatique	<ul style="list-style-type: none"> Ciblage facile Le revenu journalier peut être relativement bas pour que les plus pauvres s'auto-sélectionnent Permet de renouveler les biens communautaires tout en apportant une source de revenu Stimule les marchés 	<ul style="list-style-type: none"> Exclusion des travailleurs handicapés qui ne peuvent pas travailler Intensité du travail parfois supérieure au salaire Risque de compétition pour la main d'œuvre avec les activités économiques existantes Coûts de gestion et d'administration élevés
Suppression des barrières à l'importation	<ul style="list-style-type: none"> Réduction/suppression des droits de douane, de la TVA et/ou des restrictions quantitatives aux importations de denrées alimentaires 	<ul style="list-style-type: none"> Stabiliser/réduire ou contrôler la flambée des prix des denrées alimentaires 	<ul style="list-style-type: none"> La majorité des pauvres sont des consommateurs nets de produits alimentaires Le marché local ne satisfait pas la demande Importateurs régulés et grands importateurs peu nombreux 	N/A	N/A	<ul style="list-style-type: none"> Réduction des distorsions commerciales Stimulation des importations Amélioration de l'accès aux aliments pour les populations pauvres si la baisse des prix est répercutée sur les marchés locaux 	<ul style="list-style-type: none"> Pas de ciblage Impact négatif sur les producteurs non-compétitifs
Programmes alimentaires dans les écoles	<ul style="list-style-type: none"> Distribution alimentaire gratuite dans certaines écoles sélectionnées : cantines scolaires 	<ul style="list-style-type: none"> Améliorer le statut nutritionnel et les capacités d'apprentissage des enfants Booster le taux de scolarisation et de réussite scolaire 	<ul style="list-style-type: none"> Insécurité alimentaire et nutritionnelle chronique dans les zones ciblées Faible fréquentation scolaire des enfants et fort taux d'abandon 	OUI, les filles peuvent être spécifiquement ciblées	NON, les écoles sont fermées dans la plupart des zones d'insécurité	<ul style="list-style-type: none"> Améliore le statut nutritionnel des enfants et les taux de réussite scolaire Permet de booster la production vivrière locale si les vivres achetés localement 	<ul style="list-style-type: none"> Exclusion des ménages pauvres n'ayant pas d'enfants scolarisés
Réserves alimentaires communautaires	<ul style="list-style-type: none"> Banques de céréales ou d'autres denrées alimentaires au niveau local Autres mécanismes de stockage alimentaire de proximité 	<ul style="list-style-type: none"> Offrir une source d'approvisionnement aisée en cas de crise alimentaire 	<ul style="list-style-type: none"> Insécurité alimentaire aigue Mauvais fonctionnement des marchés en temps de crise 	OUI, elles sont membres des comités de gestion et souvent trésorières	OUI, si les denrées sont prépositionnées	<ul style="list-style-type: none"> Réponse rapide en cas de crise alimentaire 	<ul style="list-style-type: none"> Coûts logistiques élevés Exige de bonnes capacités de gestion et une bonne gouvernance Difficile à mettre en œuvre dans les zones d'insécurité (risque de vol, racket, etc.)
Warrantage	<ul style="list-style-type: none"> Dépôt des productions dans un entrepôt de warrantage contre remise aux producteurs d'un certificat, pouvant être utilisé pour obtenir un crédit 	<ul style="list-style-type: none"> Faciliter l'accès au crédit Effet d'entraînement sur d'autres instruments de marché (SIM, grades, bourses de marchandises) 	<ul style="list-style-type: none"> Variabilité importante des prix des produits agricoles 	OUI	N/A	<ul style="list-style-type: none"> Meilleur prix offert aux producteurs qui peuvent attendre pour vendre leur récolte Réduction de la saisonnalité des prix 	<ul style="list-style-type: none"> Requiert la confiance des banques dans les certificats émis par les entrepôts, ce qui peut nécessiter une certification par un tiers parti Exige des SIM performants pour donner une valeur aux stocks Nécessite la possibilité de revendre les certificats en cas de défaut de paiement

2. APPUI DIRECT ET IMMÉDIAT AUX POPULATIONS TOUCHÉES PAR L'INSÉCURITÉ ALIMENTAIRE ET NUTRITIONNELLE

INSTRUMENTS	DESCRIPTION	OBJECTIFS	SITUATIONS / CONDITIONS POUR UTILISER CET INSTRUMENT	POSSIBILITÉ DE CIBLAGE DES FEMMES (OUI / NON)	ADAPTE EN ZONE DIFFICILE D'ACCÈS (Insécurité et autres risques) OUI / NON	AVANTAGES	INCONVÉNIENTS
Protection et lutte contre les violences basées sur le genre (VBG)	Ensemble d'actions portant entre autres sur : <ul style="list-style-type: none"> ■ Dénonciation des VBG ■ Plaidoyer pour le respect des droits des détenus ■ Lumière sur les disparus ■ Rétablissement des liens familiaux 	<ul style="list-style-type: none"> ■ Protéger les populations contre toute forme de violence ■ Faire respecter le droit international des droits de l'homme 	<ul style="list-style-type: none"> ■ Zones de conflits ■ Situation de crises alimentaires et nutritionnelles ■ Cas de violations du droit international des droits de l'homme et du droit international humanitaire 	<ul style="list-style-type: none"> ■ OUI, elles sont les cibles privilégiées 	<ul style="list-style-type: none"> ■ OUI, instrument adapté aux PDI et réfugiés 	<ul style="list-style-type: none"> ■ Répond au principe de neutralité de l'action humanitaire 	<ul style="list-style-type: none"> ■ Besoin de discrétion ■ Exige une grande capacité de dialogue et négociation ■ Prend du temps
INSTRUMENTS SPÉCIFIQUES POUR LES PERSONNES DÉPLACÉES INTERNES (PDI) OU RÉFUGIÉES							
Appui logistique au relogement	<ul style="list-style-type: none"> ■ Distribution gratuite de kits d'abris : tentes, moustiquaires 	<ul style="list-style-type: none"> ■ Permettre aux populations déplacées internes ou réfugiées de s'abriter contre les intempéries 	<ul style="list-style-type: none"> ■ Déplacements forcés de populations vers des sites d'accueil ■ Retour de PDI ou réfugiés vers leurs régions d'origine 	<ul style="list-style-type: none"> ■ OUI 	<ul style="list-style-type: none"> ■ N/A 	<ul style="list-style-type: none"> ■ Facile à mettre en œuvre une fois le matériel réuni 	<ul style="list-style-type: none"> ■ Temps important pour arriver à destination ■ Besoins logistiques élevés ■ Nécessite la disponibilité d'un financement adéquat
Distribution de kits non alimentaires	<ul style="list-style-type: none"> ■ Distribution gratuite (généralisée ou ciblée) de matériels permettant de faire la cuisine (ustensiles de cuisine, fourneaux améliorés, briquettes, seaux) 	<ul style="list-style-type: none"> ■ Compléter la distribution alimentaire et éviter une dégradation de la situation alimentaire ■ Réduire l'utilisation de combustibles ■ Préserver l'environnement 	<ul style="list-style-type: none"> ■ Situation d'urgence (notamment les PDI, réfugiés et les retournés) ■ Des denrées alimentaires ont été initialement distribuées 	<ul style="list-style-type: none"> ■ OUI, les femmes sont les principales bénéficiaires 	<ul style="list-style-type: none"> ■ N/A 	<ul style="list-style-type: none"> ■ Permet aux populations déplacées ou réfugiées et retournés d'apporter une alimentation saine à leurs familles ■ Les cibles sont les même qui ont bénéficié de l'assistance alimentaire 	<ul style="list-style-type: none"> ■ Temps important pour arriver à destination ■ Besoins logistiques élevés ■ Nécessite la disponibilité d'un financement adéquat
Prise en charge de la santé des populations	<ul style="list-style-type: none"> ■ Organisation de cliniques mobiles pour les consultations, traitements et les vaccinations ■ Sensibilisation sur les thèmes de la santé 	<ul style="list-style-type: none"> ■ Préserver la santé physique et mentale des populations 	<ul style="list-style-type: none"> ■ Situation d'urgence (notamment les PDI, réfugiés et les retournés) ■ Inexistence de structures de santé à proximité 	<ul style="list-style-type: none"> ■ OUI 	<ul style="list-style-type: none"> ■ N/A 	<ul style="list-style-type: none"> ■ Ciblage facile ■ Permet d'assurer le bien-être des populations 	<ul style="list-style-type: none"> ■ Coûts opérationnels élevés
Appui dans le domaine de l'eau, l'hygiène et l'assainissement	<ul style="list-style-type: none"> ■ Construction de latrines d'urgence ■ Distribution gratuite de savons et de produits de traitement d'eau ■ Distribution de kits préservant l'intimité des filles et des femmes ■ Installation d'ouvrages d'eau et de dispositifs de lavage des mains ■ Sensibilisation en eau, hygiène et assainissement 	<ul style="list-style-type: none"> ■ Améliorer l'hygiène et la santé des populations en détresse 	<ul style="list-style-type: none"> ■ Déplacements forcés de populations vers des sites d'accueil ■ Retour de PDI ou réfugiés vers leurs régions d'origine 	<ul style="list-style-type: none"> ■ OUI 	<ul style="list-style-type: none"> ■ N/A 	<ul style="list-style-type: none"> ■ Permet de prévenir des épidémies ■ Ciblage facile 	<ul style="list-style-type: none"> ■ Temps requis parfois long pour la mise en place des infrastructures ■ Besoins logistiques élevés ■ Nécessite la disponibilité d'un financement adéquat
Constitution d'un stock de contingence pour les PDI	<ul style="list-style-type: none"> ■ Stockage de vivres pour anticiper une opération de distribution de céréales et autres produits alimentaires en urgence suite à de nouveaux mouvements de populations 	<ul style="list-style-type: none"> ■ Assurer rapidement une alimentation saine à des populations déplacées internes suite à des crises soudaines 	<ul style="list-style-type: none"> ■ Insécurité persistante ■ Risques élevés de chocs (climatiques ou sécuritaires) 	<ul style="list-style-type: none"> ■ OUI, dans la distribution 	<ul style="list-style-type: none"> ■ N/A 	<ul style="list-style-type: none"> ■ Réponse rapide en cas de crise ■ Permet de stimuler la production locale si les denrées alimentaires en stock sont achetées localement 	<ul style="list-style-type: none"> ■ Besoins logistiques élevés ■ Coûts de conservation élevés
Appui à l'éducation des enfants / élèves	<ul style="list-style-type: none"> ■ Construction d'abris provisoires pour servir de salles de classe 	<ul style="list-style-type: none"> ■ Assurer la continuité dans l'éducation des enfants 	<ul style="list-style-type: none"> ■ Insécurité persistante ■ Fermetures des écoles dans les zones de conflits 	<ul style="list-style-type: none"> ■ OUI, comme assistante 	<ul style="list-style-type: none"> ■ N/A 	<ul style="list-style-type: none"> ■ Permet d'éviter la déscolarisation des enfants 	<ul style="list-style-type: none"> ■ Exige le volontariat ■ Besoins logistiques importants

3. APPUI À LA RÉHABILITATION, LA RECONSTRUCTION DES MOYENS D'EXISTENCE ET A LA RÉSILIENCE

INSTRUMENTS	DESCRIPTION	OBJECTIFS	SITUATIONS / CONDITIONS POUR UTILISER CET INSTRUMENT	POSSIBILITÉ DE CIBLAGE DES FEMMES (OUI / NON)	ADAPTE EN ZONE DIFFICILE D'ACCÈS (insécurité ou autres risques) OUI / NON	AVANTAGES	INCONVÉNIENTS
Distribution gratuite d'intrants agricoles	<ul style="list-style-type: none"> ■ Dons d'intrants, incluant des semences, des outils, des pesticides, des engrais ■ Deux modalités : (i) des dons directs ou ; (ii) des dons indirects via des bons à échanger auprès des commerçants 	<ul style="list-style-type: none"> ■ Relancer et augmenter la production et la productivité agricole 	<ul style="list-style-type: none"> ■ Phase de récupération ou urgences prolongées ■ Insécurité alimentaire due à une production agricole limitée résultant d'une faible utilisation d'intrants ou d'intrants de mauvaise qualité (semences tout venant par exemple), poches de sécheresse etc. ■ Prix dissuasifs des intrants pour les producteurs ■ Baisse de production due à l'extensification agricole 	<ul style="list-style-type: none"> ■ OUI 	<ul style="list-style-type: none"> ■ OUI, si intrants prépositionnés 	<ul style="list-style-type: none"> ■ Augmentation de la productivité agricole ■ Choix peut être fait sur des semences adaptées à la variabilité de la pluviométrie : Exemple d'utilisation de semence adaptée aux conditions de sécheresse (de courte durée et autres) ■ Dons sous forme de bons échangeables ■ Promeut l'achat de produits locaux ■ Laisse aux bénéficiaires le choix d'intrants ■ Opportunités de conclure des accords avec des commerçants ■ Moins coûteux que la subvention généralisée des intrants 	<ul style="list-style-type: none"> ■ Mesure de court-terme uniquement ■ Dons directs ■ Coûts logistiques élevés ■ Exige des connaissances techniques sur les intrants adaptés ■ Dons par bons ■ Risque de contrefaçon ■ Peut créer une économie parallèle (revente des bons) ■ Coûts de transaction plus élevés comparés aux transferts monétaires ■ Peut avoir un effet inflationniste en cas de pénurie d'intrants ■ Difficile de contrôler la qualité des intrants vendus par les commerçants (contrairement au cas des foires aux intrants)
Distribution de kits d'animaux	<ul style="list-style-type: none"> ■ Distribution gratuite d'un lot de petits ruminants ou de volaille avec un kit d'intrants zootechniques 	<ul style="list-style-type: none"> ■ Reconstruire le cheptel perdu 	<ul style="list-style-type: none"> ■ Cheptel décimé après une catastrophe naturelle (sécheresse, inondation), une épizootie ou autre choc 	<ul style="list-style-type: none"> ■ OUI, les femmes chefs de ménages ou les groupements de femmes sont généralement des ciblées 	<ul style="list-style-type: none"> ■ OUI (en pensant aussi aux PDI dans les zones d'accueil ou retour dans celles d'origine) 	<ul style="list-style-type: none"> ■ Augmentation de la productivité animale ■ Réhabilitation des capacités productives des ménages vulnérables 	<ul style="list-style-type: none"> ■ Mesure de court-terme uniquement ■ Coûts logistiques élevés ■ Exige des connaissances techniques sur les animaux : nécessité des programmes de formation et d'appui-conseil des bénéficiaires
Réserve alimentaire	<ul style="list-style-type: none"> ■ Stocks nationaux de sécurité et stock régional de sécurité alimentaire 	<ul style="list-style-type: none"> ■ Offrir une source d'approvisionnement aisée lors de crise alimentaire ■ Stabiliser les prix alimentaires au niveau national 	<ul style="list-style-type: none"> ■ Insécurité alimentaire chronique ■ Mauvais fonctionnement des marchés alimentaires 	<ul style="list-style-type: none"> ■ OUI 	<ul style="list-style-type: none"> ■ OUI, si stocks de denrées alimentaires prépositionnés 	<ul style="list-style-type: none"> ■ Réponse rapide en cas de crise alimentaire 	<ul style="list-style-type: none"> ■ Coûts logistiques élevés ■ Exige de bonnes capacités de gestion et une bonne gouvernance ■ Risque de vols, saccages dans les zones d'insécurité
Subvention des intrants et petits équipements agricoles	<ul style="list-style-type: none"> ■ Subvention du prix des intrants et équipement par exemple à travers le financement des entreprises productrices ou la réduction des taxes à l'importation 	<ul style="list-style-type: none"> ■ Réduire le coût des intrants pour augmenter la production et la productivité agricole 	<ul style="list-style-type: none"> ■ Insécurité alimentaire due à une faible production agricole résultant d'une faible utilisation d'intrants ou une faible mécanisation ■ Prix dissuasifs des intrants pour les producteurs ■ Bon fonctionnement des marchés 	<ul style="list-style-type: none"> ■ OUI 	<ul style="list-style-type: none"> ■ N/A 	<ul style="list-style-type: none"> ■ Peut augmenter la productivité agricole 	<ul style="list-style-type: none"> ■ Ciblage difficile les plus gros producteurs peuvent être les premiers bénéficiaires ■ Bénéfices principaux parfois reçus par les entreprises productrices d'intrants ■ Coût budgétaire élevé ■ Risque de distorsion des décisions de production dans le cas où les marchés d'intrants fonctionnent correctement ■ Risque de surconsommation d'intrants avec des effets négatifs sur l'environnement ■ Impact négatif sur les ventes non-subsidées ■ Difficile à réduire ou supprimer, à limiter dans le temps
Restrictions aux importations	<ul style="list-style-type: none"> ■ Clause de sauvegarde en augmentant les droits de douane pour certains produits alimentaires stratégiques 	<ul style="list-style-type: none"> ■ Protéger les producteurs domestiques ■ Rendre compétitif la production vivrière locale 	<ul style="list-style-type: none"> ■ Produits locaux non compétitifs par rapport à ceux importés 	<ul style="list-style-type: none"> ■ NON, toute la population est impactée 	<ul style="list-style-type: none"> ■ N/A 	<ul style="list-style-type: none"> ■ Protège les producteurs de la concurrence (parfois déloyale) des produits importés 	<ul style="list-style-type: none"> ■ Distorsion au commerce et au bon fonctionnement des marchés nationaux et régionaux ■ Prix des produits locaux plus élevé pour les consommateurs
Association villageoise d'épargne et de crédit (AVEC)	<ul style="list-style-type: none"> ■ Constitution d'épargne et obtention de crédit après une phase d'apprentissage de la gestion budgétaire de base et la création de mini-plans d'investissement 	<ul style="list-style-type: none"> ■ Favoriser l'autonomisation économique et sociale des populations bénéficiaires 	<ul style="list-style-type: none"> ■ Économie stable, pas d'hyperinflation ■ Main d'œuvre formée ■ Relative bonne sécurité 	<ul style="list-style-type: none"> ■ OUI 	<ul style="list-style-type: none"> ■ NON, difficile à mettre en œuvre (risque de vol, raquette, etc.) 	<ul style="list-style-type: none"> ■ Accès au crédit plus facile pour les populations ■ Diversification des revenus y compris à travers des activités non agricoles 	<ul style="list-style-type: none"> ■ Exige de bonnes capacités de gestion et une bonne gouvernance ■ Processus progressif dans la durée et parfois sans garantie de réussite
Transferts productifs (CASH+)	<ul style="list-style-type: none"> ■ Combinaison / Association de transfert monétaire et d'intrants productifs en nature 	<ul style="list-style-type: none"> ■ Améliorer l'accès aux denrées alimentaires de base et autres denrées à haute valeur nutritives ■ Augmenter la production agricole ou animale 	<ul style="list-style-type: none"> ■ Situation d'urgence / réhabilitation 	<ul style="list-style-type: none"> ■ OUI 	<ul style="list-style-type: none"> ■ NON, notamment à cause du transfert monétaire 	<ul style="list-style-type: none"> ■ Potentiel d'impact rapide sur une large population ■ Augmentation de revenus ■ Diversification du régime alimentaire ■ Bonne implication des femmes 	<ul style="list-style-type: none"> ■ Difficultés de ciblage ■ Coûts de transfert des intrants élevés

3. APPUI À LA RÉHABILITATION, LA RECONSTRUCTION DES MOYENS D'EXISTENCE ET A LA RÉSILIENCE

INSTRUMENTS	DESCRIPTION	OBJECTIFS	SITUATIONS / CONDITIONS POUR UTILISER CET INSTRUMENT	POSSIBILITÉ DE CIBLAGE DES FEMMES (OUI / NON)	ADAPTE EN ZONE DIFFICILE D'ACCÈS (insécurité ou autres risques) OUI / NON	AVANTAGES	INCONVÉNIENTS
Activités génératrices de revenus (AGR)	<ul style="list-style-type: none"> Création d'activités génératrices de revenus agricoles ou non agricoles 	<ul style="list-style-type: none"> Augmenter et diversifier les revenus Améliorer la résilience Renforcer l'accès aux services sociaux de base aux plus vulnérables 	<ul style="list-style-type: none"> Opportunités de diversification agricole Systèmes de crédit adaptés aux plus vulnérables Secteur informel dynamique en milieu rural et urbain 	OUI	NON, dans les zones d'insécurité les mouvements des populations sont limités	<ul style="list-style-type: none"> Durabilité Augmentation de la résistance aux chocs extérieurs Adapté aux PDI 	<ul style="list-style-type: none"> Coût élevé Gestion délicate, risque de non-remboursement des prêts Doit s'intégrer dans un agenda de réformes favorisant l'amélioration générale du climat des affaires
Promotion de l'agro écologie	<ul style="list-style-type: none"> Approche intégrée pour assurer une alimentation et une agriculture durable 	<ul style="list-style-type: none"> Assurer une gestion durable de l'environnement Optimiser les interactions entre les végétaux, les animaux, les humains et l'environnement 	<ul style="list-style-type: none"> Contexte de forte dégradation des terres et des ressources naturelles en général Forte hausse des besoins alimentaires 	OUI	OUI, via des tiers relais	<ul style="list-style-type: none"> Une alternative à une agriculture extensive ou celle intensive basée sur l'usage exclusif d'intrants chimiques (engrais, pesticides, etc.) Des systèmes agroalimentaires sains et durables 	<ul style="list-style-type: none"> Les résultats sont visibles sur le long terme Besoin d'un soutien technique conséquent
Projets d'infrastructure	<ul style="list-style-type: none"> Construction et entretien d'infrastructures : systèmes de transport, irrigation, stockage, technologies de l'information et de communication, électricité, points d'eau et axes de transhumance 	<ul style="list-style-type: none"> Promouvoir des investissements pour augmenter la production et la productivité agricole Améliorer l'accès aux marchés 	<ul style="list-style-type: none"> Absence d'infrastructure adéquate Fragmentation des marchés, source d'insécurité alimentaire 	OUI, les femmes sont spécifiquement ciblées pour des infrastructures destinées au maraîchage et à la transformation agro-alimentaire	OUI dans certaines conditions (en utilisant des entreprises locales)	<ul style="list-style-type: none"> Facilite les échanges commerciaux Apporte des changements durables de productivité et de revenu Possibilité de valoriser l'énergie solaire 	<ul style="list-style-type: none"> Besoin d'analyses approfondies de marché Coût financier élevé et contrepartie jugée importante pour des bénéficiaires déjà vulnérables
Microfinance	<ul style="list-style-type: none"> Prestation de services financiers, incluant des assurances, aux populations ayant un accès limité au système bancaire formel 	<ul style="list-style-type: none"> Stimuler l'économie locale par la création d'entreprises et d'emplois Augmenter les investissements productifs 	<ul style="list-style-type: none"> Économie stable, pas d'hyperinflation prêts Main d'œuvre formée Relativement bonne sécurité 	OUI	NON, risque de vol élevé	<ul style="list-style-type: none"> Peut être durable Peut faciliter les transferts monétaires Adapté en milieu urbain Facilite la consommation des personnes à faibles revenus et qui ont souvent des fluctuations de revenus 	<ul style="list-style-type: none"> Coûts de gestion élevés Risques liés au non-remboursement des prêts Taux d'intérêt trop élevés limitant l'accès des populations les plus vulnérables Faiblesse des systèmes d'information et de surveillance
Assurance	<ul style="list-style-type: none"> Contrat par lequel le bénéficiaire, moyennant une prime, se voit indemniser pour tous les dommages prévus au contrat qui touchent son exploitation/ entreprise 	<ul style="list-style-type: none"> Assurance production multirisque 	<ul style="list-style-type: none"> Situation de risques accrus pour les unités de production Accès limité aux assurances privées Chocs réguliers 	OUI si elles s'investissent dans des productions à valeur ajoutée plus élevée	NON	<ul style="list-style-type: none"> Évite la vente de biens en réponse au choc et au déficit de production Stabilise le revenu et stimule l'investissement 	<ul style="list-style-type: none"> Information asymétrique générant une sélection adverse et un aléa moral Exige de bonnes capacités de management de la part des bénéficiaires
Amélioration de l'accès à l'eau	<ul style="list-style-type: none"> Construction de citernes de collecte et de stockage d'eau pluviale Réhabilitation des retenues d'eau 	<ul style="list-style-type: none"> Accéder à l'eau potable pour la consommation Renforcer la production agricole familiale 	<ul style="list-style-type: none"> Zones où l'accès à l'eau est très difficile ou le coût de l'eau de robinet est très élevé 	OUI, elles peuvent être bénéficiaires directes	OUI, si utilisation de la main œuvre et des matériaux locaux	<ul style="list-style-type: none"> Amélioration de l'hygiène Augmentation de la résilience de la communauté Valorisation des matériaux locaux Renforcement de capacités de la communauté dans la construction 	<ul style="list-style-type: none"> Difficulté de ciblage Difficultés inhérentes à la gestion communautaire ou collective
Caisnes de résilience	<ul style="list-style-type: none"> Association des champs écoles, des associations villageoises d'épargne, d'appui en cash et semences 	<ul style="list-style-type: none"> Diversifier les moyens d'existence Renforcer la résilience des populations vulnérables 	<ul style="list-style-type: none"> Risques multiples et crises récurrentes (sécheresses, désertification, inondations, chocs économiques, maladies, etc.) 	OUI	NON	<ul style="list-style-type: none"> Appui simultané aux capacités productives, financières et sociales Bonne implication des femmes Approche modulable selon le contexte d'intervention 	<ul style="list-style-type: none"> Dispositif assez lourd. Besoins de collaboration avec plusieurs acteurs de compétence et d'horizons divers Requiert un renforcement des capacités techniques des populations Limites liées à l'analphabétisme des populations
Formation professionnelle	<ul style="list-style-type: none"> Apprendre aux jeunes (hommes et femmes) des métiers liés ou non au secteur agricole (jardinage, pisciculture, transformation agricole, artisanat, électricité, plomberie, froid, etc.) 	<ul style="list-style-type: none"> Faciliter l'insertion sociale des populations Lutter contre le chômage des jeunes 	<ul style="list-style-type: none"> Niveau de chômage des jeunes élevé 	OUI	OUI, via les tiers relais	<ul style="list-style-type: none"> Promotion des activités ayant fait l'objet de formation Instrument adapté en milieu urbain et aux PDI 	<ul style="list-style-type: none"> Risque élevé d'abandon en cours de formation Besoin de connexion avec les activités génératrices de revenus pour plus d'impacts Nécessite des centres de formation professionnelle qualifiés et reconnus
Moyens de conservation de produits agricoles et forestiers non ligneux (PFNL)	<ul style="list-style-type: none"> Promotion de la petite transformation au niveau village 	<ul style="list-style-type: none"> Augmenter la durée de vie de certains produits agricoles à haute valeur nutritive 	<ul style="list-style-type: none"> Principaux bassins de production des produits de contre-saison et de cueillette des produits forestiers non ligneux (PFNL) 	OUI	OUI	<ul style="list-style-type: none"> Permet de rendre disponibles certaines denrées toute l'année et de ne pas brader les productions excédentaires 	<ul style="list-style-type: none"> Difficultés dans la commercialisation (zones de production éloignées des zones de consommation)

3. APPUI À LA RÉHABILITATION, LA RECONSTRUCTION DES MOYENS D'EXISTENCE ET A LA RÉSILIENCE

INSTRUMENTS	DESCRIPTION	OBJECTIFS	SITUATIONS / CONDITIONS POUR UTILISER CET INSTRUMENT	POSSIBILITÉ DE CIBLAGE DES FEMMES (OUI / NON)	ADAPTE EN ZONE DIFFICILE D'ACCÈS (insécurité ou autres risques) OUI / NON	AVANTAGES	INCONVÉNIENTS
CONSIDÉRATIONS TRANSVERSALES EN ZONES DE CONFLIT OU D'INSÉCURITÉ AGGRAVÉE							
Approches d'intervention sensibles aux situations de conflit ou crises sécuritaires aggravées	<ul style="list-style-type: none"> Promotion d'une démarche HDP Valorisation de relais locaux pour la mise en œuvre de programmes/projets SAN essentiels 	<ul style="list-style-type: none"> Soutenir le maintien du minimum d'activité productive, sociale et économique Renforcer la résilience des populations affectées 	<ul style="list-style-type: none"> Situations de forte aggravation de l'insécurité alimentaire et nutritionnelle engendrée par des conflits violents Zones d'accès fortement limité avec une très faible présence de l'État 	<ul style="list-style-type: none"> OUI 	<ul style="list-style-type: none"> OUI, en s'appuyant sur des relais locaux (associations de développement, OPR, ONG...) 	<ul style="list-style-type: none"> Approche HDP permettant de répondre plus efficacement et de manière intégrée (soulagement, récupération, résilience, paix) aux attentes plurielles des populations Relais locaux permettant de maintenir le minimum de vie productive et sociale et surtout d'espoir dans les zones de conflits et difficiles d'accès 	<ul style="list-style-type: none"> Système d'exécution délégué des projets par les relais locaux difficile à mettre en place : modalités de transfert des fonds, suivi-évaluation, etc. Approche HDP nécessitant un portage politique très élevée, un leadership renforcé des États, des instruments de financement adaptés, etc.
INSTRUMENTS SPÉCIFIQUES POUR LES PERSONNES DÉPLACÉES INTERNES (PDI) OU RÉFUGIÉES							
Amélioration de l'accès aux ressources naturelles	<ul style="list-style-type: none"> Inclure les PDI dans la gestion des ressources naturelles autour des camps et faciliter leur accès aux services sociaux publics 	<ul style="list-style-type: none"> Faciliter l'insertion sociale et économique des populations déplacées en attendant leur retour 	<ul style="list-style-type: none"> Existence de camps de déplacés internes Niveau élevé de l'insécurité alimentaire et nutritionnelle Risque de conflits d'accès aux ressources naturelles 	<ul style="list-style-type: none"> OUI, les femmes et les enfants sont les plus nombreux parmi des PDI 	<ul style="list-style-type: none"> N/A 	<ul style="list-style-type: none"> Permet d'éviter des crises sociales et des conflits entre déplacés et populations hôtes 	<ul style="list-style-type: none"> Risque de frustration des populations hôtes si ressources limitées Besoin de médiation et de négociations qui peuvent prendre du temps
Appui à l'inclusion sociale des populations	<ul style="list-style-type: none"> Aider les PDI à recouvrer des pièces d'identité nationale 	<ul style="list-style-type: none"> Faciliter l'insertion sociale des populations déplacées en attendant leur retour 	<ul style="list-style-type: none"> Existence de camps de déplacés internes Pertes de biens essentiels 	<ul style="list-style-type: none"> OUI 	<ul style="list-style-type: none"> N/A 	<ul style="list-style-type: none"> Facilite l'identification des PDI Améliore la sécurité dans les camps 	<ul style="list-style-type: none"> Processus assez lent : besoin d'organiser des audiences foraines
INSTRUMENTS SPÉCIFIQUES POUR LES POPULATIONS URBAINES VULNÉRABLES							
Appui à la production horticoles (agriculture péri-urbaine)	<ul style="list-style-type: none"> Distribution d'intrants et petits matériels pour la production de légumes et ou de fleurs 	<ul style="list-style-type: none"> Faciliter l'insertion sociale et économique des populations, notamment les jeunes et les femmes Améliorer la SAN 	<ul style="list-style-type: none"> Niveau élevé d'insécurité alimentaire et nutritionnelle Niveau de chômage élevé Existence de marché 	<ul style="list-style-type: none"> OUI, les femmes sont accompagnées dans la production de légumes 	<ul style="list-style-type: none"> N/A 	<ul style="list-style-type: none"> Facilité relative dans la mise en œuvre : disponibilité de main d'œuvre issue de l'exode Promotion de l'auto-emploi 	<ul style="list-style-type: none"> Exige la formation et le suivi des jeunes et femmes qui s'y engagent Exige la disponibilité en terres et eau (sauf pour les productions hors sol) Risque d'utilisation d'eau usée à cause du coût élevé de l'eau potable
Appui à la production animale	<ul style="list-style-type: none"> Mise en place de : <ul style="list-style-type: none"> Ateliers d'embouche (de petits ruminants notamment) Bandes de poulets de chair 	<ul style="list-style-type: none"> Faciliter l'insertion sociale et économique des populations, notamment les jeunes et les femmes Améliorer la SAN 	<ul style="list-style-type: none"> Niveau élevé d'insécurité alimentaire et nutritionnelle Niveau de chômage élevé Existence de marché 	<ul style="list-style-type: none"> OUI 	<ul style="list-style-type: none"> N/A 	<ul style="list-style-type: none"> Facile à mettre en œuvre de manière intégrée avec l'habitat et/ou dans les zones dédiées à l'agriculture péri-urbaine Promotion de l'auto-emploi 	<ul style="list-style-type: none"> Exige la formation et le suivi des jeunes et femmes qui s'y engagent (surtout l'aviculture) Problèmes de nuisance sonore et olfactive (odeurs) Risque de vol
Appui aux filières locales de transformation et distribution alimentaires	<ul style="list-style-type: none"> Mise en place de : <ul style="list-style-type: none"> Boutiques de transformation et de vente de lait Boucheries modernes Rôtisseries Etc. 	<ul style="list-style-type: none"> Faciliter l'insertion sociale et économique des populations Lutter contre le chômage des jeunes 	<ul style="list-style-type: none"> Niveau de chômage des jeunes élevé Niveau élevé d'insécurité alimentaire et nutritionnelle Existence de marché 	<ul style="list-style-type: none"> OUI 	<ul style="list-style-type: none"> N/A 	<ul style="list-style-type: none"> Valorisation des produits locaux Amélioration de la qualité des produits à la consommation Promotion de l'auto-emploi 	<ul style="list-style-type: none"> Exige l'existence de matériel de transformation et de conservation de qualité Formation technique, managériale et financière obligatoire Bonne organisation de la filière d'approvisionnement en matières premières
Appui au développement de l'artisanat	<ul style="list-style-type: none"> Divers métiers : <ul style="list-style-type: none"> Tannage des peaux Vannerie Tissage de pagnes Etc. 	<ul style="list-style-type: none"> Faciliter l'insertion sociale et économique des femmes principalement 	<ul style="list-style-type: none"> Populations vulnérables Femmes cheffes de famille 	<ul style="list-style-type: none"> OUI, cible principale 	<ul style="list-style-type: none"> N/A 	<ul style="list-style-type: none"> Promotion de l'auto-emploi 	<ul style="list-style-type: none"> Expérience initiale souvent requise Renforcement de capacité pour plus d'efficacité Appui à la commercialisation des produits souvent nécessaire
Formation qualifiante et appui au démarrage d'une activité	<ul style="list-style-type: none"> Combinaison de : <ul style="list-style-type: none"> Formation professionnelle sur divers métiers : plomberie, électricité, électronique, couture, coiffure, mécanique, etc. Distribution de kits pour rendre opérationnels les jeunes formés 	<ul style="list-style-type: none"> Faciliter l'insertion sociale et économique Lutter contre le chômage des jeunes 	<ul style="list-style-type: none"> Niveau de chômage des jeunes élevé 	<ul style="list-style-type: none"> OUI, les jeunes filles peuvent accéder à ces formations 	<ul style="list-style-type: none"> N/A 	<ul style="list-style-type: none"> Promotion de l'auto-emploi 	<ul style="list-style-type: none"> Risque d'abandon élevé Nécessite des centres de formation professionnelle qualifiés et reconnus Nécessite un la mise en place d'un fonds d'assistance à l'installation des personnes formées

4. SYSTÈMES D'INFORMATION POUR LA PRÉVENTION, LA PRÉPARATION ET LA GESTION DES CRISES ALIMENTAIRES ET NUTRITIONNELLES

INSTRUMENTS	DESCRIPTION	OBJECTIFS	SITUATIONS / CONDITIONS POUR UTILISER CET INSTRUMENT	POSSIBILITÉ DE CIBLAGE DES FEMMES (OUI / NON)	ADAPTE EN ZONE DIFFICILE D'ACCÈS (insécurité et autres risques) OUI / NON	AVANTAGES	INCONVÉNIENTS
Systemes d'information géographique	<ul style="list-style-type: none"> Collecte d'informations par imageries satellitaires 	<ul style="list-style-type: none"> Fournir des informations sur l'état des ressources naturelles (terres, eaux, forêts), sur les zones de concentration humaine et animale 	<ul style="list-style-type: none"> Suivi de la campagne agricole, sylvo-pastorale, hydrologique et de la sécurité alimentaire et nutritionnelle 	<ul style="list-style-type: none"> N/A 	<ul style="list-style-type: none"> OUI, les produits d'observation de la terre sont très adaptés 	<ul style="list-style-type: none"> Meilleure caractérisation du profil des productions agricoles et pastorales : Estimation des pluies et de la biomasse 	<ul style="list-style-type: none"> Évaluation globalement qualitative/visuelle sous la forme de représentations cartographiques Forte exigence en imageries satellitaires de haute résolution et de puissants moyens techniques et humains de traitement et d'analyse des données
Systeme d'information à base communautaire de suivi pastoral	<ul style="list-style-type: none"> Collecte d'informations d'intérêt par les communautés : données de marchés, disponibilité des ressources, santé animale et campagnes de vaccination etc. 	<ul style="list-style-type: none"> Croiser et compléter les données issues de l'imagerie satellitaire 	<ul style="list-style-type: none"> Suivi de la campagne pastorale, hydrologique et de la sécurité alimentaire et nutritionnelle 	<ul style="list-style-type: none"> OUI, elles peuvent être intégrées parmi le personnel collecteur de données 	<ul style="list-style-type: none"> OUI en utilisant des collecteurs relais associés à des systèmes de transmission électronique/digitale des données (téléphonie mobile et autres systèmes) 	<ul style="list-style-type: none"> Meilleure caractérisation de la situation pastorale : disponibilité de pâturages et d'eau Permet de guider les éleveurs pendant la transhumance 	<ul style="list-style-type: none"> Exige une formation initiale et continue des collecteurs de données et de bonnes infrastructures techniques
Systemes d'information de marché (SIM)	<ul style="list-style-type: none"> Collecte d'informations sur les prix et quantités de denrées alimentaires et sur d'autres indicateurs de marché au niveau des marchés locaux, régionaux, nationaux et internationaux 	<ul style="list-style-type: none"> Fournir des informations sur les prix et autres indicateurs de marché 	<ul style="list-style-type: none"> Existence de structures dédiées à la collecte et à l'analyse des données Bonne coordination 	<ul style="list-style-type: none"> OUI, elles peuvent être intégrées parmi le personnel collecteur de données, il faut aussi collecter les données spécifiques aux femmes dans les marchés en termes de spéculation et d'importance des flux 	<ul style="list-style-type: none"> OUI, en utilisant des collecteurs relais associés à des systèmes de transmission électronique/digitale des données (téléphonie mobile et autres systèmes) 	<ul style="list-style-type: none"> Permet de mettre en œuvre des instruments assurant un meilleur fonctionnement des marchés Permet aux producteurs et agents économiques d'accéder aux informations de marché pour vendre leur production ou négocier de meilleurs prix Permet d'analyser les mécanismes de transmission des prix et de segmentation des marchés 	<ul style="list-style-type: none"> Exige de bonnes capacités de gestion Exige de bonnes infrastructures techniques pour assurer la collecte, la transmission, le traitement et l'analyse des données et la diffusion de l'information
Enquêtes sur les moyens d'existence/conditions de vie des ménages	<ul style="list-style-type: none"> Collecte de données et traitement d'information sur la vulnérabilité et les conditions socio-économiques des ménages 	<ul style="list-style-type: none"> Identifier les ménages vulnérables pour assurer un meilleur ciblage des politiques et programmes 	<ul style="list-style-type: none"> Existence de structures dédiées à la collecte et à l'analyse des données Bonne coordination 	<ul style="list-style-type: none"> OUI, l'échantillon doit surtout comporter une part suffisamment représentative de femmes (femmes chefs de ménage ou femmes dans les ménages dirigés par les hommes) 	<ul style="list-style-type: none"> OUI en utilisant des collecteurs relais associés à des systèmes de transmission électronique/digitale des données (téléphonie mobile et autres systèmes) 	<ul style="list-style-type: none"> Permet d'assurer un bon ciblage et donc une meilleure efficacité des interventions 	<ul style="list-style-type: none"> Coûteux Exige de bonnes capacités techniques. Besoin de synergies, complémentarités et de coordination des structures impliquées
Systemes d'information sur les stocks	<ul style="list-style-type: none"> Suivi périodique des stocks sur un échantillon de producteurs et commerçants et du stock national de sécurité 	<ul style="list-style-type: none"> Développer un baromètre permettant de suivre l'évolution des stocks et des pratiques de stockage 	<ul style="list-style-type: none"> Réserves alimentaires gérées par le gouvernement et/ou des acteurs privés 	<ul style="list-style-type: none"> OUI, les femmes qui sont propriétaires de stocks qui font l'objet d'un suivi régulier 	<ul style="list-style-type: none"> OUI, en utilisant des collecteurs relais associés à des systèmes de transmission électronique/digitale des données (téléphonie mobile et autres systèmes) 	<ul style="list-style-type: none"> Facilite la mobilisation des stocks en cas d'urgence en veillant à la complémentarité entre différents types Favorise une bonne planification des activités de reconstruction Améliore la fiabilité du diagnostic de la sécurité alimentaire et des moyens de réponse aux crises 	<ul style="list-style-type: none"> Collecte des données difficile : Dispersion des stocks (communautés, OP, États) Coût élevé de la collecte des données sur les stocks de proximité

L'édition 2022 du Menu d'instruments est le fruit d'un travail d'analyse et de synthèse réalisé sous le pilotage du Réseau de prévention des crises alimentaires (RPCA) et coordonné par le Secrétariat du CSAO/OCDE. La réflexion s'est appuyée notamment sur les résultats de deux études conduites par le Secrétariat CSAO/OCDE en 2021, l'une sur les instruments innovants de collecte de l'information et d'intervention dans des environnements multirisques et difficiles d'accès, réalisée par Dr Maty BA DIAO, et l'autre sur la révision du Menu d'instruments par M. Maxime THOMAS, dans le cadre de ses recherches de Master. Elle a également bénéficié de riches apports de plusieurs membres du Réseau.



Le **RPCA** exprime sa sincère reconnaissance et ses remerciements à toutes ces personnes pour leurs diverses contributions.

Pour en savoir plus,
rendez-vous sur :



www.food-security.net/

Suivez-nous sur les réseaux sociaux:

 [@RPCA_network](https://twitter.com/RPCA_network)

Secrétariat CSAO/OCDE

2, rue André Pascal

75775 Paris, Cedex 16

Tél : +33 (0)1 45 24 19 82

Fax : +33 (0)1 45 24 90 31

Courriel : swac.contact@oecd.org

Secrétariat du Club  **DU SAHEL ET DE L'AFRIQUE DE L'OUEST**

 **OCDE**
DES POLITIQUES MEILLEURES
POUR UNE VIE MEILLEURE

DERNIÈRE ÉDITION : SEPTEMBRE 2022

CONTACT : SIBIRIJEAN.ZOUNDI@OECD.ORG